

Utrikes föddas arbetsmarknadssituation 2005-2013

The labour market among foreign born 2005-2013

I korta drag

Antalet utrikes födda ökade

Den demografiska strukturen bland både inrikes och utrikes födda påverkar i hög grad förhållandet på arbetsmarknaden. Mellan 2005 och 2013 ökade antalet utrikes födda i åldern 16-64 år med 290 000 medan antalet inrikes födda minskade med 42 000.

De utrikes födda skiljer sig åt med avseende på en rad egenskaper, förutom ålder kön även födelseregion, vistelsetid och utbildningsnivå, vilka har stor betydelse för arbetsmarknadssituationen. År 2013 var de vanligaste födelseregionerna Asien och Europa utom EU25 och Norden. Åldersstrukturen varierade bland de olika födelseregionerna, där personer födda i Afrika och Asien hade lägst medelålder medan personer födda i Norden utom Sverige hade högst medelålder.

Antalet i arbetskraften ökade med 253 000

Bland utrikes födda i åldern 16-64 år ökade både antalet och andelen personer i arbetskraften mellan 2005 och 2013. Antalet i arbetskraften bland utrikes födda ökade med 253 000 personer till 879 000 medan andelen ökade med 3,9 procentenheter och uppgick till 75,8 procent år 2013. Bland de inrikes födda ökade antalet i arbetskraften med 72 000 och uppgick till 4 069 000 år 2013. Andelen i arbetskraften var 83,7 procent bland de inrikes födda 2013, en ökning med 2,1 procentenheter jämfört med 2005.

Bland utrikes födda personer i åldern 16-64 år var arbetskraftsdeltagandet högre för de med en längre vistelsetid. Arbetskraftsdeltagandet var 69,5 procent för de med en vistelsetid på 0-9 år medan det var betydligt högre bland de som vistats i Sverige 10-19 år, 77,6 procent. Bland personer med en vistelsetid på 20-29 år var det 82,1 procent medan det var 78,2 procent för de som vistats i Sverige i 30 år eller längre. Att arbetskraftsdeltagandet går ned för dessa beror på att denna grupp till stor del består av äldre personer, vilka lämnar arbetskraften i större utsträckning på grund av pension.



Statistiska centralbyrån
Statistics Sweden

Helene Birenstam, SCB, tfn 08 – 506 949 94, helene.birenstam@scb.se
Daniel Samuelsson, SCB, tfn 08 – 506 949 78, daniel.samuelsson@scb.se

Statistics Sweden is responsible for the official statistics within this area and has produced these statistics.

Series AM – Arbetsmarknad 110 SM Published on 11 June 2014.
URN:NBN:SE:SCB-2014-AM110SM1402_pdf
Previous publication: See the section Facts about the statistics.
The publisher of Statistical Reports is Stefan Lundgren, Statistics Sweden.

Antalet sysselsatta ökade med 200 000

Mellan 2005 och 2013 ökade antalet sysselsatta med 200 000 till 736 000 bland de utrikes födda i åldern 16-64 år. Sysselsättningsgraden bland de utrikes födda uppgick 2013 till 63,4 procent. Bland inrikes födda ökade antalet sysselsatta med 83 000 och uppgick till 3 810 000 år 2013. Under 2013 var sysselsättningsgraden 78,4 procent, en ökning med 2,3 procentenheter.

Personer med en längre vistelsetid hade en högre sysselsättningsgrad än de som vistats i Sverige en kortare period. Sysselsättningsgraden var även högre för de med en hög utbildningsnivå. Bland utrikes födda med förgymnasial utbildning var sysselsättningsgraden 37,6 procent. För personer med gymnasial utbildning och eftergymnasial utbildning var den 67,9 respektive 76,0 procent.

Arbetslösheten 16,3 procent 2013

Antalet arbetslösa ökade bland de utrikes födda mellan 2005 och 2013. År 2013 var antalet 144 000, en ökning med 55 000. Andelen arbetslösa uppgick till 16,3 procent år 2013, en ökning med 2,0 procentenheter. Bland inrikes födda var antalet arbetslösa 259 000, andelen var 6,4 procent under 2013 vilket var en minskning med 0,4 procentenheter.

De grupper som vistats i Sverige en kortare period hade en högre arbetslöshet än de som vistats i Sverige en längre tid. Även lågutbildade hade en högre arbetslöshet än de med en hög utbildningsnivå. Bland utrikes födda med förgymnasial utbildning var arbetslösheten 31,0 procent medan den var 15,3 procent bland personer med gymnasial utbildning år 2013. Lägst var arbetslösheten bland personer med eftergymnasial utbildning, 11,5 procent.

Ej i arbetskraften

Antalet personer utanför arbetskraften bland de utrikes födda 16-64 år ökade med 36 000 och uppgick till 280 000 år 2013. Det motsvarar 24,2 procent av de utrikes födda. Andelen som uppgav att de var sjuka uppgick till 36,0 procent. Denna grupp utgjorde den största andelen av de utanför arbetskraften bland de utrikes födda. Den näst största gruppen var studerande på heltid som utgjorde 32,8 procent.

Innehåll

Statistiken med kommentarer	6
Inledning	6
1. Befolkningen	7
1.1 Ålder och kön	8
1.2 Födelseregion	9
1.3 Vistelsetid i Sverige	10
1.4 Utbildningsnivå	11
1.5 Förändringar i befolkningen jämfört med 2005	12
1.6 Befolkningen efter arbetskraftstillhörighet	13
2. Arbetskraften	14
2.1 Ålder och kön	15
2.2 Födelseregion	16
2.3 Vistelsetid i Sverige	16
2.4 Utbildningsnivå	18
2.5 Förändringar i arbetskraften jämfört med 2005	20
3. Sysselsatta	21
3.1 Ålder och kön	22
3.2 Födelseregion	23
3.3 Vistelsetid i Sverige	23
3.4 Utbildningsnivå	25
3.5 Förändringar i sysselsättningen jämfört med 2005	27
4. Arbetslösa	28
4.1 Ålder och kön	29
4.2 Födelseregion	30
4.3 Vistelsetid i Sverige	31
4.4 Utbildningsnivå	31
4.5 Förändringar i arbetslösheten jämfört med 2005	32
5. Personer ej i arbetskraften	33
5.1 Ej i arbetskraften efter huvudsaklig verksamhet	34
Tabeller	36
1a. Utrikes födda 16-64 år fördelat efter arbetskraftstillhörighet samt efter kön och ålder, 2005. Tusental.	36
1b. Utrikes födda 16-64 år fördelat efter arbetskraftstillhörighet samt efter kön och ålder, 2013. Tusental.	37
1c. Utrikes födda 16-64 år. Relativa tal för personer i arbetskraften, sysselsatta, arbetslösa respektive ej i arbetskraften efter kön och ålder, 2005. Procent.	38
1d. Utrikes födda 16-64 år. Relativa tal för personer i arbetskraften, sysselsatta, arbetslösa respektive ej i arbetskraften efter kön och ålder, 2013. Procent.	39
2a. Utrikes födda 16-64 år fördelat efter arbetskraftstillhörighet samt efter kön och vistelsetid i Sverige, 2005. Tusental.	40
2b. Utrikes födda 16-64 år fördelat efter arbetskraftstillhörighet samt efter kön och vistelsetid i Sverige, 2013. Tusental.	41

2c. Utrikes födda 16-64 år. Relativa tal för personer i arbetskraften, sysselsatta, arbetslösa respektive ej i arbetskraften efter kön och vistelsetid i Sverige, 2005. Procent.	42
2d. Utrikes födda 16-64 år. Relativa tal för personer i arbetskraften, sysselsatta, arbetslösa respektive ej i arbetskraften efter kön och vistelsetid i Sverige, 2013. Procent.	43
3a. Utrikes födda 16-64 år fördelat efter arbetskraftstillhörighet samt efter kön och födelseregion, 2005. Tusental.	44
3b. Utrikes födda 16-64 år fördelat efter arbetskraftstillhörighet samt efter kön och födelseregion, 2013. Tusental.	45
3c. Utrikes födda 16-64 år. Relativa tal för personer i arbetskraften, sysselsatta, arbetslösa respektive personer ej i arbetskraften efter kön och födelseregion, 2005. Procent.	46
3d. Utrikes födda 16-64 år. Relativa tal för personer i arbetskraften, sysselsatta, arbetslösa respektive personer ej i arbetskraften efter kön och födelseregion, 2013. Procent.	47
4a. Utrikes födda 16-64 år fördelat efter arbetskraftstillhörighet samt efter kön och utbildningsnivå, 2005. Tusental.	48
4b. Utrikes födda 16-64 år fördelat efter arbetskraftstillhörighet samt efter kön och utbildningsnivå, 2013. Tusental.	49
4c. Utrikes födda 16-64 år. Relativa tal för personer i arbetskraften, sysselsatta, arbetslösa respektive personer ej i arbetskraften efter kön och utbildningsnivå, 2005. Procent.	50
4d. Utrikes födda 16-64 år. Relativa tal för personer i arbetskraften, sysselsatta, arbetslösa respektive personer ej i arbetskraften efter kön och utbildningsnivå, 2013. Procent.	51
5a. Utrikes födda 16-64 år. Relativa arbetskraftstalet efter vistelsetid i Sverige och födelseregion, 2005. Procent.	52
5b. Utrikes födda 16-64 år. Relativa arbetskraftstalet efter vistelsetid i Sverige och födelseregion, 2013. Procent.	52
6a. Utrikes födda 16-64 år. Relativa arbetskraftstalet efter vistelsetid i Sverige och utbildningsnivå, 2005. Procent.	53
6b. Utrikes födda 16-64 år. Relativa arbetskraftstalet efter vistelsetid i Sverige och utbildningsnivå, 2013. Procent.	53
7a. Utrikes födda 16-64 år. Relativa arbetskraftstalet efter födelseregion och utbildningsnivå, 2005. Procent.	54
7b. Utrikes födda 16-64 år. Relativa arbetskraftstalet efter födelseregion och utbildningsnivå, 2013. Procent.	54
8a. Utrikes födda 16-64 år. Sysselsättningsgrad efter vistelsetid i Sverige och födelseregion, 2005. Procent.	55
8b. Utrikes födda 16-64 år. Sysselsättningsgrad efter vistelsetid i Sverige och födelseregion, 2013. Procent.	55
9a. Utrikes födda 16-64 år. Sysselsättningsgrad efter vistelsetid i Sverige och utbildningsnivå, 2005. Procent.	56
9b. Utrikes födda 16-64 år. Sysselsättningsgrad efter vistelsetid i Sverige och utbildningsnivå, 2013. Procent.	56
10a. Utrikes födda 16-64 år. Sysselsättningsgrad efter födelseregion och utbildningsnivå, 2005. Procent.	57
10b. Utrikes födda 16-64 år. Sysselsättningsgrad efter födelseregion och utbildningsnivå, 2013. Procent.	57
11a. Utrikes födda 16-64 år efter födelseregion och ålder, 2005. Tusental.	58

11b. Utrikes födda 16-64 år efter födelseregion och ålder, 2013. Tusental.	58
12a. Utrikes födda 16-64 år efter födelseregion och vistelsetid i Sverige, 2005. Tusental.	59
12b. Utrikes födda 16-64 år efter födelseregion och vistelsetid i Sverige, 2013. Tusental.	59
13a. Utrikes födda 16-64 år efter födelseregion och vistelsetid i Sverige, 2005. Tusental.	60
13b. Utrikes födda 16-64 år efter födelseregion och vistelsetid i Sverige, 2013. Tusental.	60
14a. Antal personer i åldern 16-64 år efter arbetskraftstillhörighet, kön och inrikes- respektive utrikes födda, 2005-2013. Tusental.	61
14b. Utrikes födda 16-64 år. Relativa tal för personer i arbetskraften, sysselsatta, arbetslösa respektive ej i arbetskraften efter kön och ålder, samt inrikes och utrikes födda, 2005-2013. Procent.	62
15a. Antal personer i åldern 15-74 år efter arbetskraftstillhörighet, kön och inrikes- respektive utrikes födda, 2005-2013. Tusental.	63
15b. Utrikes födda 15-74 år. Relativa tal för personer i arbetskraften, sysselsatta, arbetslösa respektive ej i arbetskraften efter kön och ålder, samt inrikes och utrikes födda, 2005-2013. Procent.	64
16a. Utrikes födda och inrikes födda 16-64 år. Utanför arbetskraften efter huvudsaklig verksamhet och kön, 2005. Tusental.	65
16b. Utrikes födda och inrikes födda 16-64 år. Utanför arbetskraften efter huvudsaklig verksamhet och kön, 2013. Tusental.	65
17a. Inrikes födda 16-64 år. Arbetskraftstillhörighet efter utbildningsnivå och kön, 2005.	66
17b. Inrikes födda 16-64 år. Arbetskraftstillhörighet efter utbildningsnivå och kön, 2013.	67
18a. Inrikes födda 16-64 år. Arbetskraftstillhörighet efter ålder och kön, 2005.	68
18b. Inrikes födda 16-64 år. Arbetskraftstillhörighet efter ålder och kön, 2013.	69
Fakta om statistiken	70
Dataunderlag	70
Definitioner och förklaringar	70
Så görs statistiken	72
Statistikens tillförlitlighet	72
Bra att veta	73
In English	74
Summary	74
List of tables	76
List of terms	78

Statistiken med kommentarer

Inledning

I de kvartalsvisa statistiska meddelandena (SM) från Arbetskraftsundersökningarna (AKU) beskrivs arbetsmarknadssituationen för befolkningen i åldern 15-74 år. Utöver denna beskrivning infördes under det första kvartalet 2009 en mer fördjupad beskrivning av ett specifikt ämne i form av ett tema.

Temarapporten för första kvartalet 2014 behandlar de utrikes föddas arbetsmarknadssituation år 2013. Arbetsmarknadssituationen kommer att beskrivas utifrån ett antal bakgrundsfaktorer så som födelseregion, vistelsetid i Sverige samt utbildningsnivå. Siffror för 2013 har jämförts med uppgifter för 2005 för att se hur de utrikes föddas arbetsmarknadssituation har utvecklats över tid.

I rapporten har avgränsningen gjorts till personer i åldern 16-64 år för att spegla de som utgör arbetskraftens kärna i AKU. År 2005 har valts ut som startpunkt eftersom det föreligger ett tidsseriebrott för utrikes födda innan år 2005.

Det första avsnittet ger en översikt över befolkningen och dess utveckling över tid. Det andra avsnittet behandlar arbetskraften medan det tredje och fjärde avhandlar arbetskraftens beståndsdelar, sysselsatta respektive arbetslösa. Det femte stycket behandlar personer ej i arbetskraften.

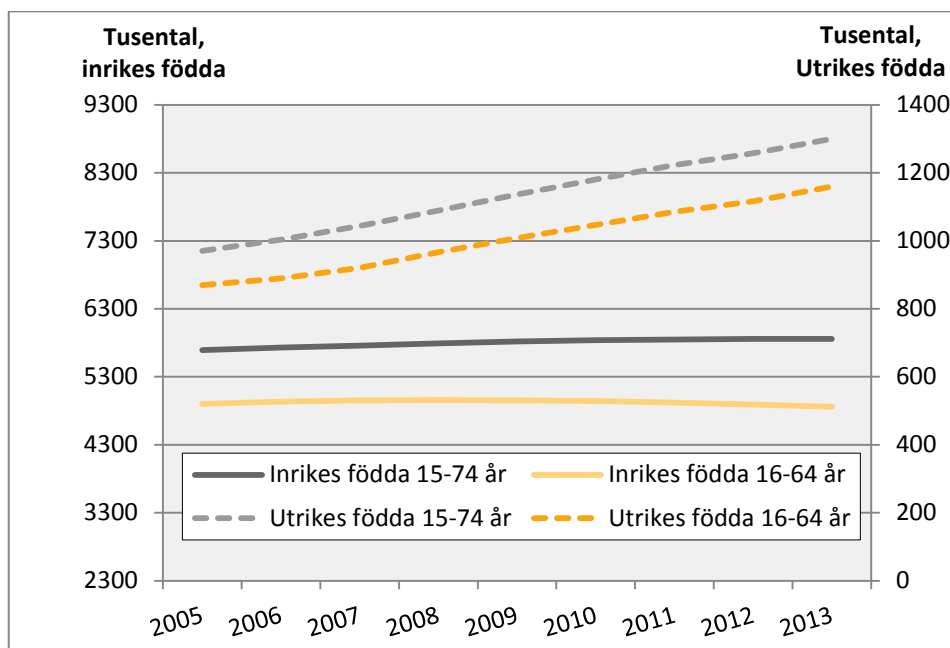
Datamaterialet till rapporten har tagits fram ur arbetskraftsundersökningarna för år 2005 och år 2013. Alla siffror i tabeller och diagram som presenteras återfinns i tabellbilagan på sidan 36.

1. Befolkningen

För att förstå de utrikes föddas arbetsmarknadssituation är kännedom om åldersstrukturen bland både utrikes och inrikes födda över tid grundläggande.

I diagram 1 visas befolkningsutvecklingen för utrikes och inrikes födda personer i åldrarna 15-74 år respektive 16-64 år över tid. Notera att diagrammet har två axlar, där den vänstra axeln gäller de heldragna linjerna för inrikes födda, medan den högra axeln gäller de streckade linjerna för utrikes födda. Bland utrikes födda har befolkningen ökat i båda åldersgrupperna mellan 2005 och 2013. Antalet utrikes födda i åldern 15-74 år var 970 000 personer under 2005 och 1 300 000 under 2013, en ökning med 330 000. Motsvarande tal bland de utrikes födda i åldern 16-64 år var 870 000 respektive 1 160 000, en ökning med 290 000. Bland de inrikes födda såg däremot utvecklingen annorlunda ut, särskilt för åldersgruppen 16-64 år. I denna åldersgrupp minskade befolkningen med 42 000 under perioden och uppgick under 2013 till 4 859 000. För åldersgruppen 15-74 år ökade dock befolkningen med 163 000 till 5 856 000. Det var alltså i åldersgruppen som utgör arbetskraftens kärna som minskningen bland de inrikes födda hade skett.

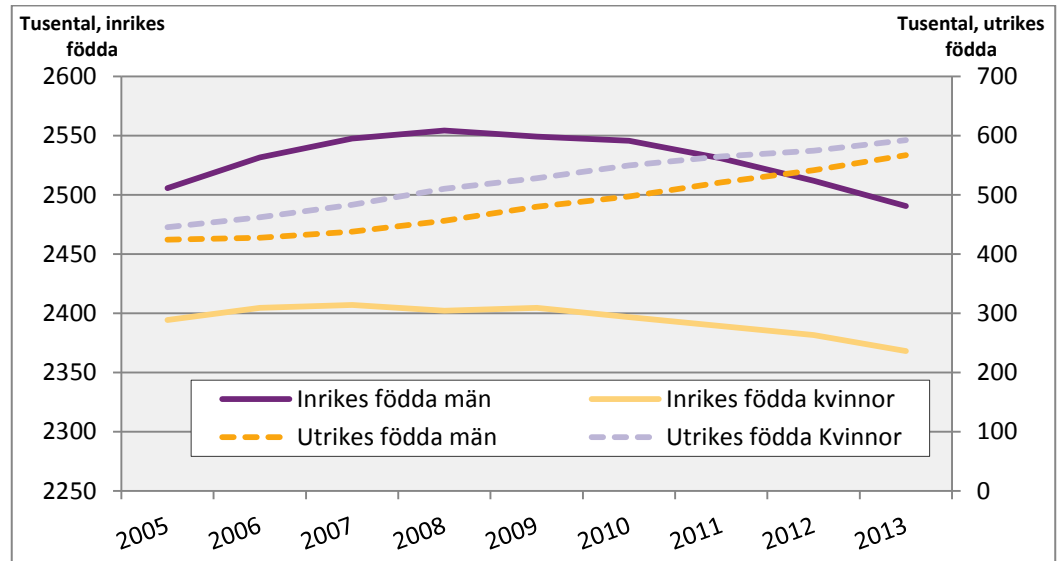
Diagram 1. **Befolkningen i åldern 15-74 år efter ålder och inrikes- respektive utrikes födda, 2005-2013. Tusental.**



Källa: SCB, Arbetskraftsundersökningarna (AKU).

Befolkningen i åldern 16-64 år kan även delas upp efter kön för att se om några förändringar skett över tid vad gäller könsfördelningen. Detta presenteras i diagram 2, där det bör noteras att diagrammet har två axlar. Den vänstra axeln gäller för de heldragna linjerna för inrikes födda, medan den högra axeln gäller de streckade linjerna för utrikes födda. I diagram 2 framgår att minskningen av den inrikes födda befolkningen gällde för både män och kvinnor. Där framgår också att ökningen av den utrikes födda befolkningen gällde för båda könen. Noterbart är att bland inrikes födda bestod befolkningen av fler män än kvinnor medan det bland utrikes födda var något fler kvinnor än män.

Diagram 2. **Befolkningen i åldern 16-64 år efter kön och inrikes- respektive utrikes födda, 2005-2013. Tusental.**



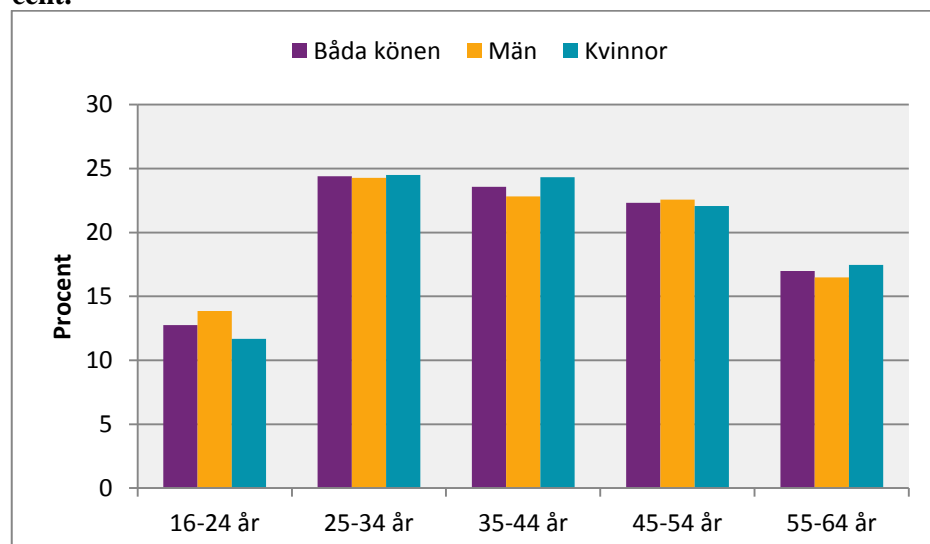
Källa: SCB, Arbetskraftsundersökningarna (AKU).

1.1 Ålder och kön

Åldersstrukturen skiljde sig åt mellan utrikes och inrikes födda. Bland de utrikes födda var de flesta mellan 25-54 år, 70,3 procent, medan de unga samt de äldre utgjorde en mindre andel av befolkningstotalen, 12,8 respektive 17,0 procent. Bland de inrikes födda var däremot dessa grupper förhållandevis stora, främst andelen unga i åldern 16-24 år som utgjorde 20,0 procent av befolkningstotalen. Personer i åldern 55-64 år utgjorde 19,7 procent medan personer i åldern 25-54 år utgjorde 60,3 procent. Dessa siffror återfinns i tabell 17b i tabellbilagan.

I diagram 3 visas att utrikes födda män och kvinnor hade ungefär samma åldersstruktur som utrikes födda totalt. Lägst andel personer var mellan 16-24 år, 13,9 procent bland män och 11,7 procent bland kvinnor. Personer i åldern 55-64 år utgjorde också en låg andel, 16,5 procent bland män och 17,5 procent bland kvinnor. I de övriga åldersklasserna var fördelningen jämnt fördelad på omkring 20 procent i respektive grupp.

Diagram 3. **Utrikes födda i åldern 16-64 år efter kön och ålder, 2013. Procent.**

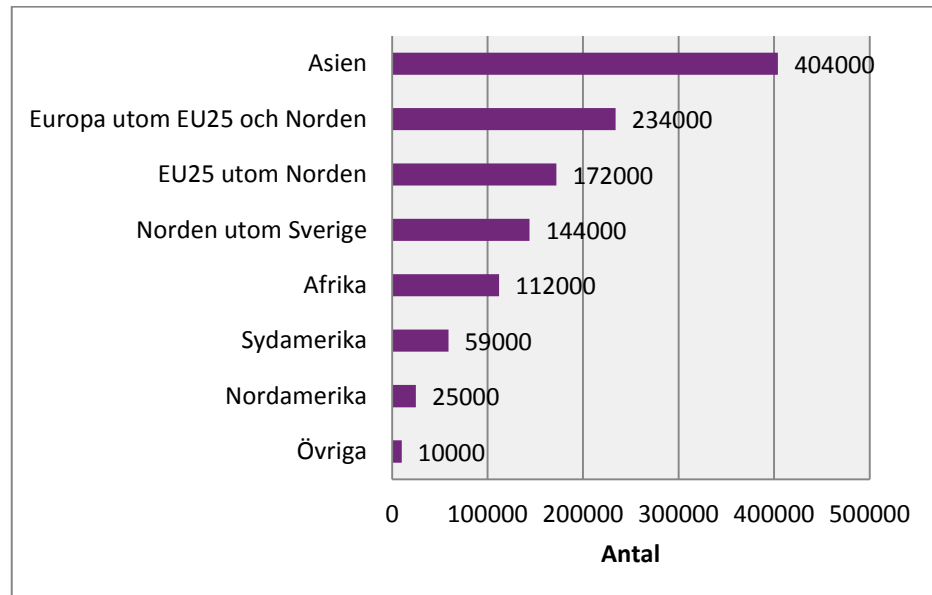


Källa: SCB, Arbetskraftsundersökningarna (AKU).

1.2 Födelseregion

De utrikes födda är en heterogen grupp som skiljer sig åt med avseende på en rad bakgrundsfaktorer, en sådan faktor är födelseregion. I diagram 4 visas fördelningen bland utrikes födda i åldern 16-64 år efter födelseregion under 2013. De vanligaste födelseregionerna var Asien och Europa utom EU25¹ och Norden. Cirka 35 procent av de utrikes födda var födda i Asien.

Diagram 4. Utrikes födda personer i åldern 16-64 år efter födelseregion², 2013. Antal.



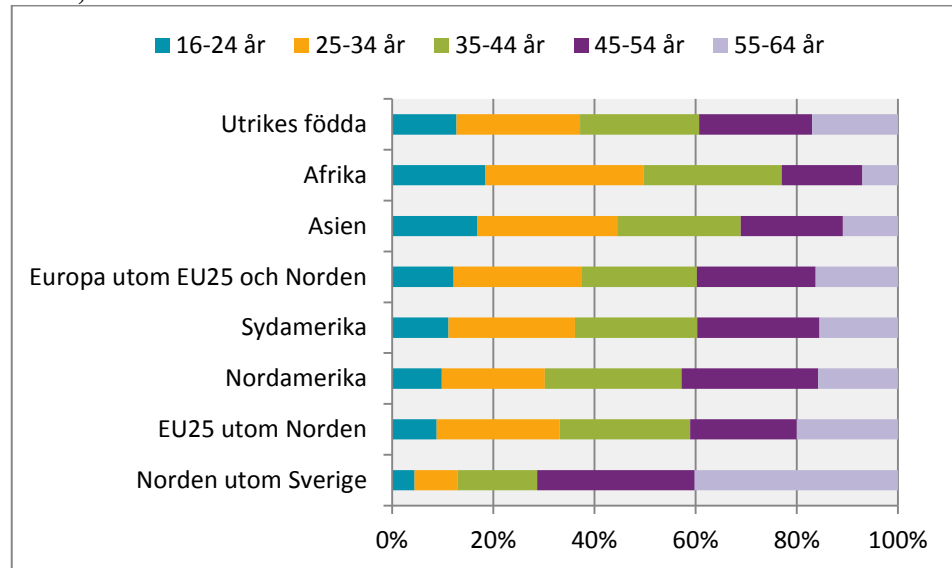
Källa: SCB, Arbetskraftsundersökningarna (AKU).

Det är även intressant att studera åldersstrukturen bland födelseregionerna då den ser väldigt olika ut. År 2013 var den genomsnittliga åldern för personer i åldern 16-64 år 40,2 år bland utrikes födda, medan den var 39,7 bland inrikes födda. Lägst medelålder bland de utrikes födda hade personer födda i Afrika och Asien, cirka 36 år respektive 38 år. I diagram 5 syns det också att det var dessa regioner som hade högst andel personer i åldern 16-24 år, 18,4 respektive 16,8 procent. Afrika och Asien hade också en låg andel äldre i åldersgruppen 55-64 år, 7,0 respektive 10,9 procent. Högst medelålder hade personer födda i Norden utom Sverige med cirka 49 år. Denna grupp hade lägst andel unga i åldern 16-24 år, 4,5 procent och störst andel i åldern 55-64 år, 40,2 procent.

¹ År 2007 tillkom Bulgarien och Rumänien som medlemsländer i EU och EU 25 utökades till EU 27. I januari 2013 tillkom även Kroatien och EU fick sitt 28:e medlemsland. För att göra en adekvat jämförelse används dock EU25 i statistiken för både år 2005 och 2013.

² Gruppen övriga består av personer födda i Oceanien samt de som har födelseland okänt eller som är statslösa. I diagram 4 framgår att denna grupp är väldigt liten och endast består av 10 000 personer. På grund av detta kommer dessa inte att särredovisas i den fortsatta analysen. Dock ingår de fortfarande i gruppen utrikes födda totalt.

Diagram 5. Utrikes födda personer i åldern 16-64 år efter födelseregion och ålder, 2013. Procent.



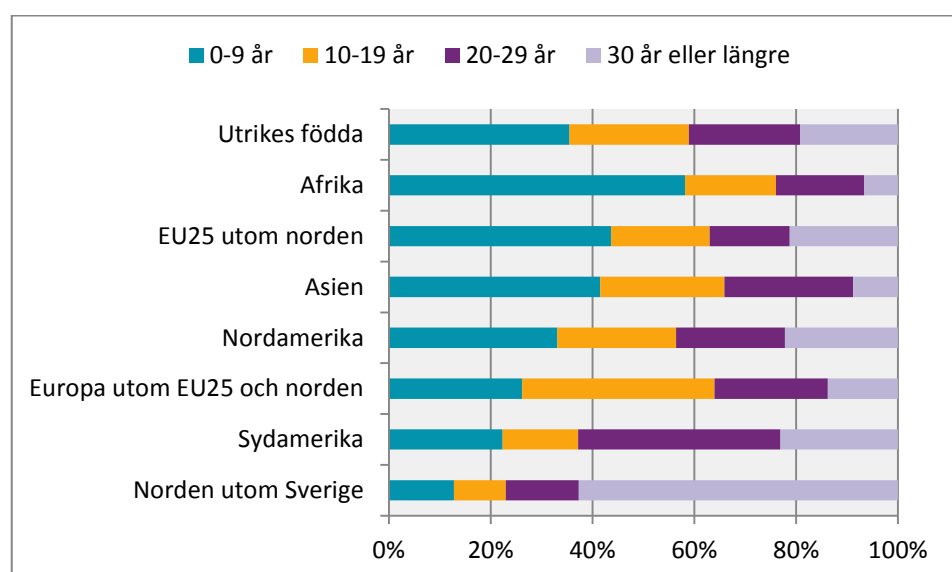
Källa: SCB, Arbetskraftsundersökningarna (AKU).

1.3 Vistelsetid i Sverige

Vistelsetiden varierar ganska mycket bland de utrikes födda beroende på födelseregion. Cirka 35 procent av de utrikes födda hade vistats i Sverige under 0-9 år, följt av 23 procent som hade en vistelsetid på 10-19 år. Drygt 22 procent hade vistats i Sverige under 20-29 år, medan 19 procent hade vistats i Sverige 30 år eller längre.

Den grupp som hade vistats längst i Sverige var personer födda i Norden utom Sverige med en genomsnittlig vistelsetid på 33,7 år. Personer födda i Afrika hade lägst genomsnittlig vistelsetid med 12,1 år. Den genomsnittliga vistelsetiden bland utrikes födda totalt var 19,6 år.

Diagram 6. Utrikes födda personer i åldern 16-64 år efter födelseregion och vistelsetid i Sverige, 2013. Procent.



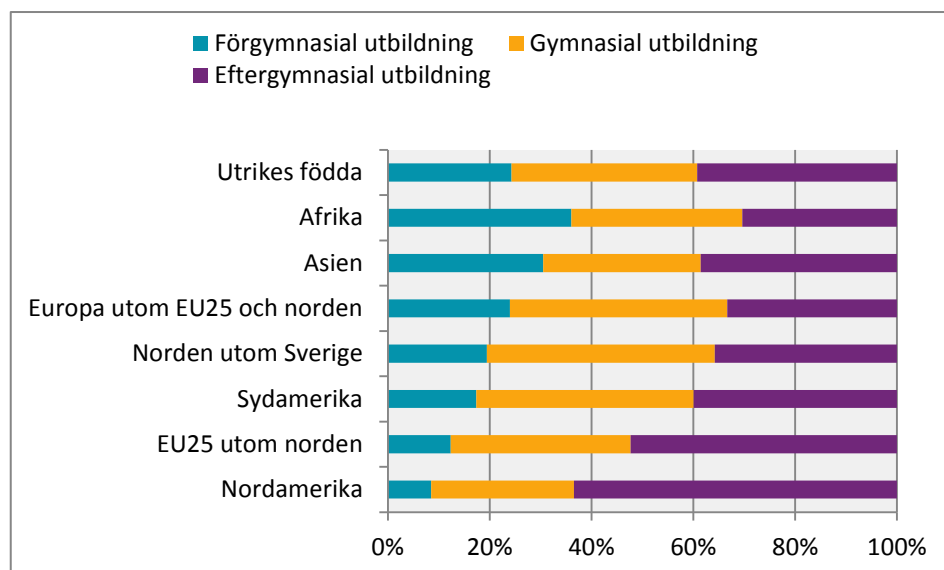
Källa: SCB, Arbetskraftsundersökningarna (AKU).

1.4 Utbildningsnivå

Bland utrikes födda i åldern 16-64 år utgjorde personer med eftergymnasial utbildning den största andelen, drygt 39 procent år 2013. Personer med gymnasial utbildning utgjorde 36 procent medan personer med förgymnasial utbildning var 24 procent av de utrikes födda. Bland inrikes födda såg fördelningen annorlunda ut. Flest hade en gymnasial utbildning, cirka 44 procent och 39 procent hade en eftergymnasial utbildning. Cirka 15 procent av de inrikes födda i åldern 16-64 år hade en förgymnasial utbildning.

Utbildningsnivån bland de utrikes födda såg olika ut beroende på födelseregion. För personer födda i Afrika var fördelningen jämn mellan de olika utbildningsnivåerna. Högst andel hade en förgymnasial utbildning, 35 procent, medan 32 procent hade en gymnasial utbildning och 29 procent hade en eftergymnasial utbildning. Bland personer födda i Nordamerika var däremot spridningen mer ojämn. Högst andel hade eftergymnasial utbildning, 63 procent, medan 28 procent hade en gymnasial utbildning och endast 8 procent hade en förgymnasial utbildning.

Diagram 7. Utrikes födda personer i åldern 16-64 år efter födelseregion och utbildning, 2013. Procent.



Källa: SCB, Arbetskraftsundersökningarna (AKU).

Att fördelningen såg olika ut kan dock bero på att åldersstrukturen varierade mellan de olika födelseregionerna. I diagram 5 visas tydligt att Afrika och Asien hade en hög andel unga. Att det även var dessa födelseregioner som hade en hög andel lågutbildade är därför naturligt, då många unga ännu inte hunnit klart med sin utbildning.

1.5 Förändringar i befolkningen jämfört med 2005

Som visades i diagram 1 uppgick antalet utrikes födda personer i åldern 16-64 år till 1 160 000 under 2013. Jämfört med 2005 är det en ökning med 290 000 eller 33,3 procent. Ökningen var jämnt fördelad mellan könen. Däremot minskade antalet inrikes födda personer i samma åldersgrupp med 42 000, eller 0,8 procent, under samma tidsperiod. Under 2013 uppgick antalet inrikes födda personer i åldern 16-64 år till 4 859 000.

De utrikes födda i befolkningen ökade inom alla åldersgrupper, dock var ökningen störst bland dem i åldern 25-34 år följt av dem i åldern 45-54 år. För gruppen som stod för den största ökningen mellan 2005 och 2013, 25-34-åringarna, steg antalet personer i befolkningen med 103 000, eller 57,1, procent. Med andra ord stod denna åldersgrupp för mer än en tredjedel av hela befolkningsökningen.

En uppdelning av de utrikes födda efter vistelsetid visar att befolkningsökningen framförallt skedde bland personer med en kort vistelsetid i Sverige. Mellan 2005 och 2013 fördubblades nästan gruppen som varit i Sverige i 0-9 år från 208 000 till 411 000. Men även personer som hade en vistelsetid på 20-29 år stod för en kraftig ökning, i denna grupp ökade antalet personer i befolkningen med 64,0 procent. Därmed stod dessa två grupper för hela befolkningsökningen som skett bland de utrikes födda mellan 2005 och 2013. Det bör påpekas att ökningen av gruppen med vistelsetid på 20-29 år är en effekt av den stora flyktinginvandringen som skedde på 1990-talet.

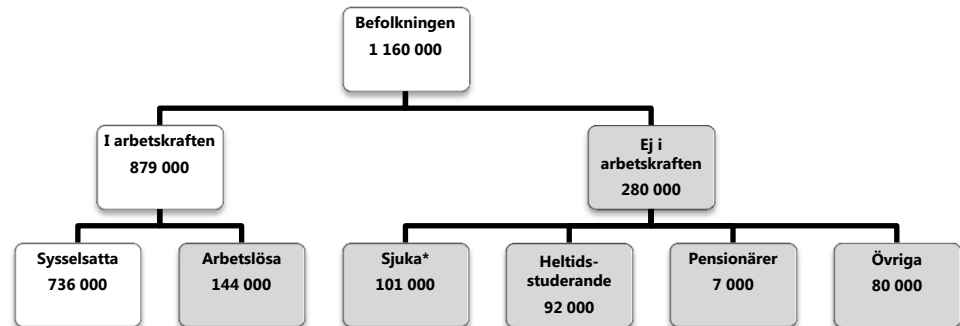
Asien var den födelseregion som stod för den största befolkningsökningen under den aktuella tidsperioden. Under 2005 fanns det 241 000 personer i åldern 16-64 år som var födda i Asien, åtta år senare var det 404 000. Det motsvarar en ökning med 67,6 procent. Men även personer med härkomst från Afrika och Europa utom EU25 och Norden uppvisade på befolkningsökningar. För dessa grupper var ökningen på mellan 56 000 och 58 000 personer. Afrika var för övrigt den födelseregion som hade den största procentuella befolkningsökningen. Den enda födelseregion som hade en minskande befolkning var Norden utom Sverige. Jämfört med 2005 fanns det 51 000 färre personer i åldern 16-64 år vars härkomst var från denna födelseregion.

Antalet personer med en eftergymnasial utbildning ökade med 184 000 och uppgick 2013 till 452 000. Det motsvarar en ökning med 68,8 procent jämfört med åtta år tidigare. Även utrikes födda med en förgymnasial- respektive gymnasial utbildning ökade under tidsperioden, i dessa grupper var ökningen 31,2 respektive 16,4 procent.

1.6 Befolkningen efter arbetskraftstillhörighet

I figur 1 presenteras de utrikes födda efter arbetskraftstillhörighet. Siffrorna gäller för utrikes födda i åldern 16-64 år 2013. I rapportens kommande avsnitt kommer dessa indelningar att gås igenom mer ingående.

Figur 1. Utrikes födda personer i åldern 16-64 år efter arbetskraftstillhörighet, 2013. Antal.



Källa: SCB, Arbetskraftsundersökningarna (AKU).

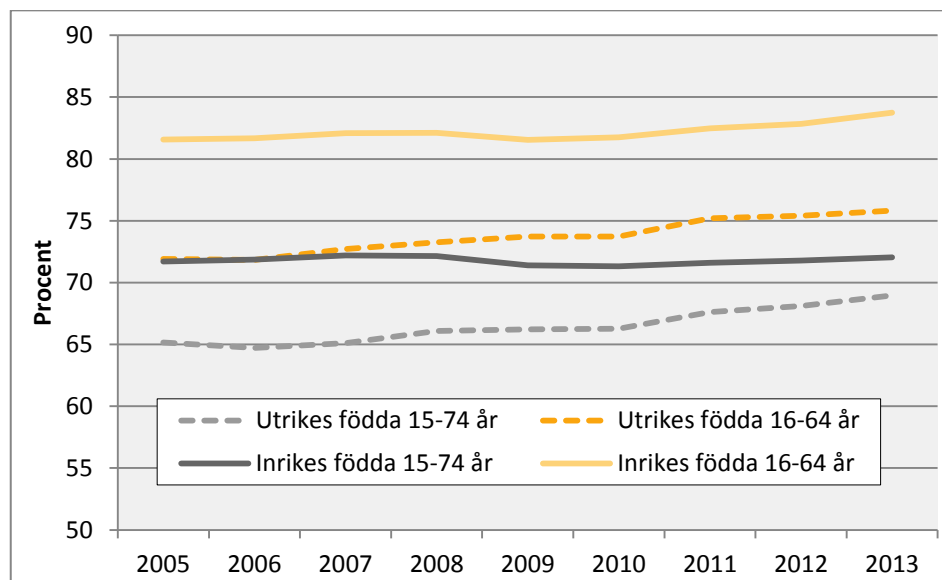
2. Arbetskraften

I diagram 8 visas det relativa arbetskraftstalet, det vill säga andelen personer i arbetskraften av befolkningen mellan åren 2005 och 2013. Där framgår att andelen personer i arbetskraften bland de utrikes födda ökade över tid i båda åldersgrupperna 15-74 år och 16-64 år medan det bland inrikes födda endast var en ökning bland dem i åldersgruppen 16-64 år. Bland dem i åldern 15-74 år var arbetskraftsdeltagandet istället ganska stabilt över hela tidsperioden, omkring 72 procent. Under 2013 uppgick arbetskraftstalet bland utrikes födda i åldern 15-74 år till 69,0 procent, motsvarande tal för 16-64-åringarna var 75,8 procent. Det innebär en ökning med knappt 4 procentenheter i båda åldersgrupperna. För de inrikes födda i åldern 16-64 år ökade andelen med 2,1 procentenheter och uppgick till 83,7 procent under 2013.

Arbetskraftsdeltagandet har även ökat över tid sett till antalet personer i arbetskraften, främst bland de utrikes födda. Antalet utrikes födda i åldern 15-74 år som tillhörde arbetskraften var 632 000 personer under 2005 och 897 000 under 2013, en ökning med 265 000. Motsvarande tal bland dem i åldern 16-64 år var 626 000 respektive 879 000, en ökning med 253 000. Under samma tidsperiod ökade antalet inrikes födda i åldern 15-74 år som ingick i arbetskraften med 137 000 medan ökningen bland 16-64-åringarna var 72 000.

Arbetskraftstalet var högre bland personer i åldern 16-64 år än bland personer i åldern 15-74 år. Detta gällde både bland inrikes och utrikes födda. En förklaring till detta är att unga och äldre personer i större utsträckning är utanför arbetskraften. De unga på grund av studier och de äldre på grund av pension.

Diagram 8. **Relativa arbetskraftstalet bland utrikes födda och inrikes födda personer i åldern 15-74 år efter ålder, 2005-2013. Procent.**

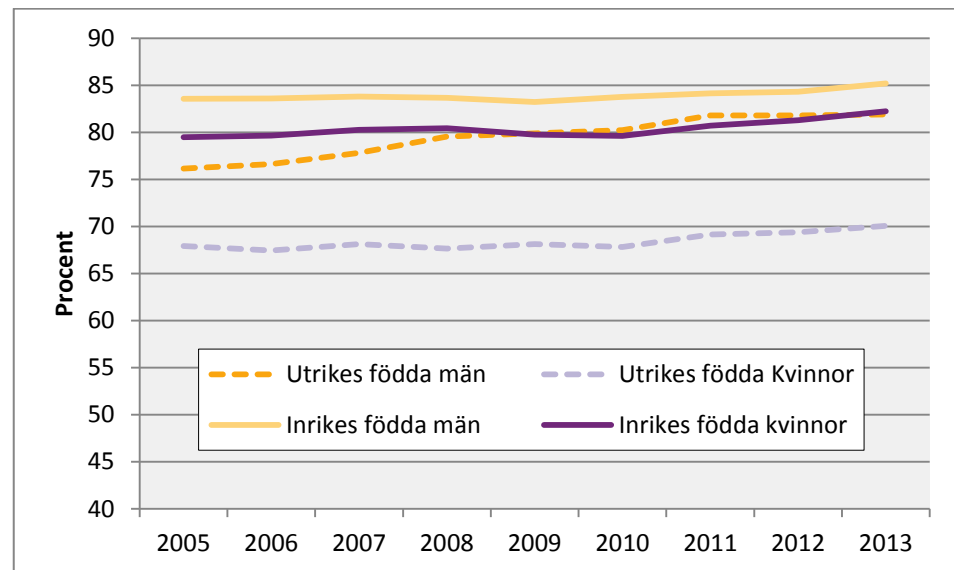


Källa: SCB, Arbetskraftsundersökningarna (AKU).

I diagram 9 illustreras arbetskraftsdeltagandet bland personer i åldern 16-64 år efter kön. Där framgår det att män hade högre arbetskraftsdeltagande än kvinnor bland både inrikes och utrikes födda. Dock ökade skillnaden över tid bland de utrikes födda. År 2005 var arbetskraftsdeltagandet 76,1 procent bland utrikes födda män medan det var 67,9 procent bland kvinnor, en differens på 8,2 procentenheter. År 2013 var motsvarande siffror 81,9 procent respektive 70,0 procent, en differens på 11,9 procentenheter. Bland inrikes födda minskade däremot skillnaden något mellan könen över tid. År 2005 var arbetskraftsdeltagan-

det 83,5 procent bland män och 79,5 procent bland kvinnor, en differens på 4,0 procentenheter. År 2013 var motsvarande siffror 85,2 respektive 82,2, en differens på 3,0 procentenheter.

Diagram 9. **Relativa arbetskraftstalet bland utrikes födda och inrikes födda personer i åldern 16-64 år efter kön, 2005-2013. Procent.**

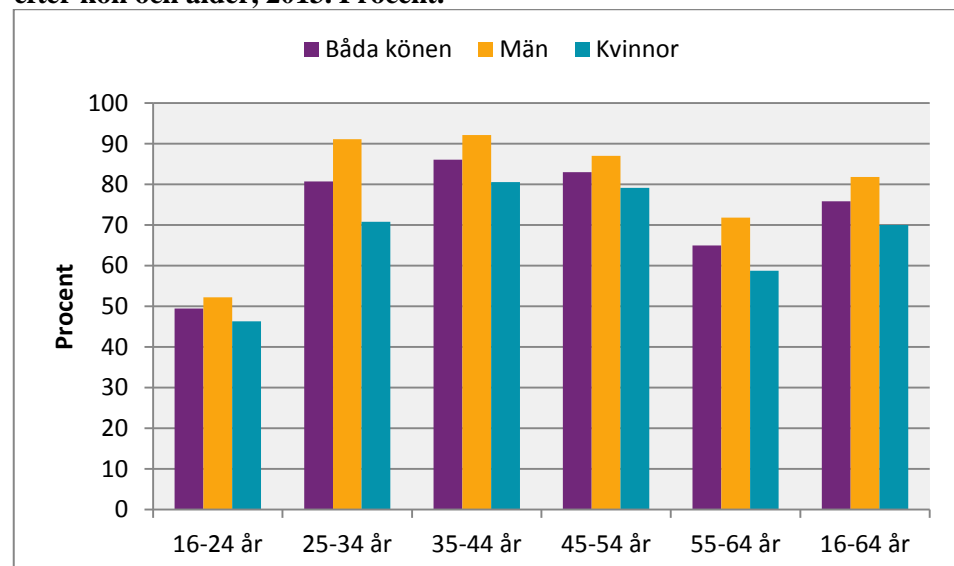


Källa: SCB, Arbetskraftsundersökningarna (AKU).

2.1 Ålder och kön

Under 2013 uppgick arbetskraftstalet till 75,8 procent bland utrikes födda personer i åldern 16-64 år medan det var 83,7 procent bland inrikes födda. När det gäller åldersstrukturen följde inrikes födda och utrikes födda samma mönster. Arbetskraftsdeltagandet var lägre bland unga i åldern 16-24 år och äldre i åldern 55-64 år än i övriga åldersgrupper. Detta beror som tidigare nämnts på att unga i större utsträckning är utanför arbetskraften på grund av studier, medan många äldre hunnit gå i pension. Bland utrikes födda i åldern 16-24 år var arbetskraftsdeltagandet 49,4 procent, medan det var 65,0 procent bland personer i åldern 55-64 år. Högst arbetskraftsdeltagande hade personer i åldrarna 35-44 år samt 45-54 år, 86,0 respektive 83,0 procent.

Diagram 10. **Relativt arbetskraftstalet bland utrikes födda i åldern 16-64 år efter kön och ålder, 2013. Procent.**



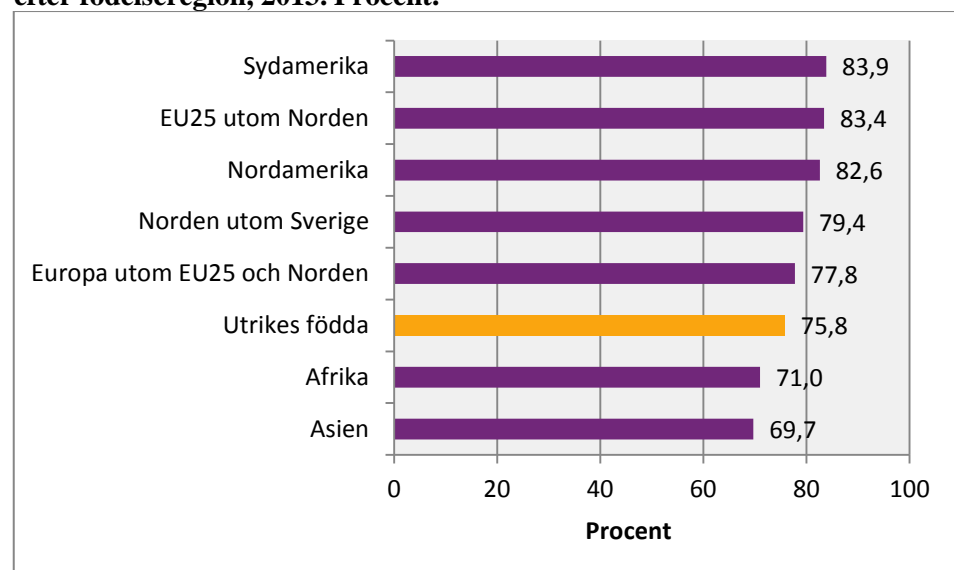
Källa: SCB, Arbetskraftsundersökningarna (AKU).

I diagram 9 framgår det att män hade ett högre arbetskraftsdeltagande än kvinnor. I diagram 10 syns det att detta även gällde för alla åldersgrupper bland de utrikes födda. Störst skillnad mellan könen var det i åldersgruppen 25-34 år. I denna åldersgrupp hade männen ett arbetskraftsdeltagande på 91,1 procent medan motsvarande siffra bland kvinnor var 70,8 procent, en differens på 20,3 procentenheter.

2.2 Födelseregion

Arbetskraftsdeltagandet varierar mellan de olika födelseregionerna. År 2013 hade personer födda i Sydamerika högst arbetskraftsdeltagande bland utrikes födda i åldern 16-64 år, 83,9 procent följt av personer födda i EU 25 utom Norden med 83,4 procent. Lägst arbetskraftsdeltagande hade födda i Asien och Afrika, 69,7 respektive 71,0 procent.

Diagram 11. **Relativt arbetskraftstal bland utrikes födda i åldern 16-64 år efter födelseregion, 2013. Procent.**

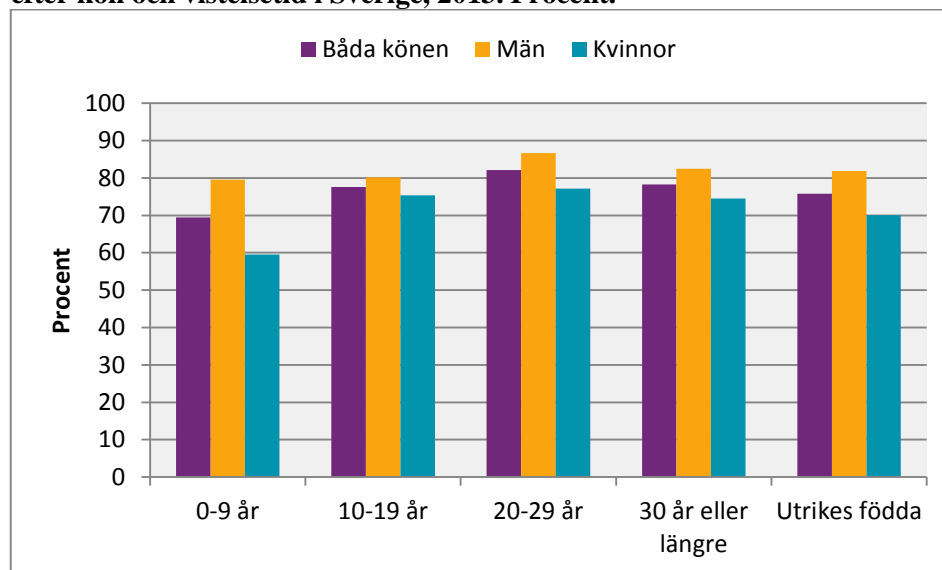


Källa: SCB, Arbetskraftsundersökningarna (AKU).

2.3 Vistelsetid i Sverige

Bland personer i åldern 16-64 år ökar arbetskraftsdeltagandet med en ökande vistelsetid, vilket framgår av diagram 12. Detta är tydligt vid en jämförelse mellan de som vistats i Sverige 0-9 år och de som hade en vistelsetid på 10-19 år. Arbetskraftsdeltagandet var 69,5 procent under 2013 för de med vistelsetid på 0-9 år medan det var betydligt högre bland de som vistats i Sverige 10-19 år, 77,6 procent. Högst arbetskraftsdeltagande hade personer som vistats i Sverige mellan 20-29 år, 82,1 procent. Bland personer med en vistelsetid på 30 år eller längre var arbetskraftsdeltagandet 78,2 procent. Att arbetskraftsdeltagandet var något lägre för dessa beror på att denna grupp till stor del består av äldre personer, vilka lämnar arbetskraften i större utsträckning på grund av pension.

Diagram 12. **Relativt arbetskraftstal bland utrikes födda i åldern 16-64 år efter kön och vistelsetid i Sverige, 2013. Procent.**



Källa: SCB, Arbetskraftsundersökningarna (AKU).

I diagram 12 framgår att skillnaden mellan män och kvinnor var större bland de med en kortare vistelsetid än för de som hade vistats i Sverige en längre tid. Bland personer med en vistelsetid på 0-9 år hade män ett arbetskraftsdeltagande på 79,5 procent medan det var 59,5 procent bland kvinnor, en differens på 20 procentenheter. Skillnaden mellan könen jämnade däremot ut sig något i och med en ökande vistelsetid. Dock var skillnaden som lägst för de som hade vistats i Sverige mellan 10-19 år. Bland män i denna grupp var arbetskraftsdeltagandet 80,1 procent medan det var 75,4 procent bland kvinnor, en differens på 4,7 procentenheter.

Som framgick i diagram 12 ökade arbetskraftsdeltagandet i och med en ökande vistelsetid. I tabell 1 syns det att detta mönster var tydligt för alla födelseregioner, i synnerhet för personer födda i Afrika. För personer födda i Afrika med en vistelsetid i Sverige på 0-9 år var arbetskraftsdeltagandet 62,1 procent medan det var 82,8 procent för de med en vistelsetid på 10-19 år. Arbetskraftsdeltagandet i gruppen med en vistelsetid på 10-19 år var dessutom högre än genomsnittet på 75,8 procent bland utrikes födda totalt.

Noterbart är att personer födda i Norden utom Sverige hade ett högt arbetskraftsdeltagande i grupperna med en vistelse tid på 0-9 år, 81,0 procent, samt 10-19 år, 84,6 procent, medan det var lägre för personer med en vistelsetid på 20 år eller längre, 78,4 procent. Detta kan dock bero på åldersstrukturen där de som vistats i Sverige i 20 år eller längre främst består av äldre personer som lämnar arbetskraften i större utsträckning.

Tabell 1. Relativa arbetskraftstalet bland utrikes födda i åldern 16-64 år efter födelseregion och vistelsetid i Sverige, 2013. Procent.

Födelseregion	Vistelsetid i Sverige			Totalt
	0-9 år	10-19 år	20 år eller längre	
Utrikes födda	69,5	77,6	80,3	75,8
Afrika	62,1	82,8	83,9	71,0
Asien	63,0	69,1	78,4	69,7
EU25 utom Norden	82,2	85,5	83,7	83,4
Europa utom EU25 och Norden	73,5	80,2	78,3	77,8
Nordamerika	77,4	86,4	84,5	82,6
Norden utom Sverige	81,0	84,6	78,4	79,4
Sydamerika	75,3	83,7	86,9	83,9

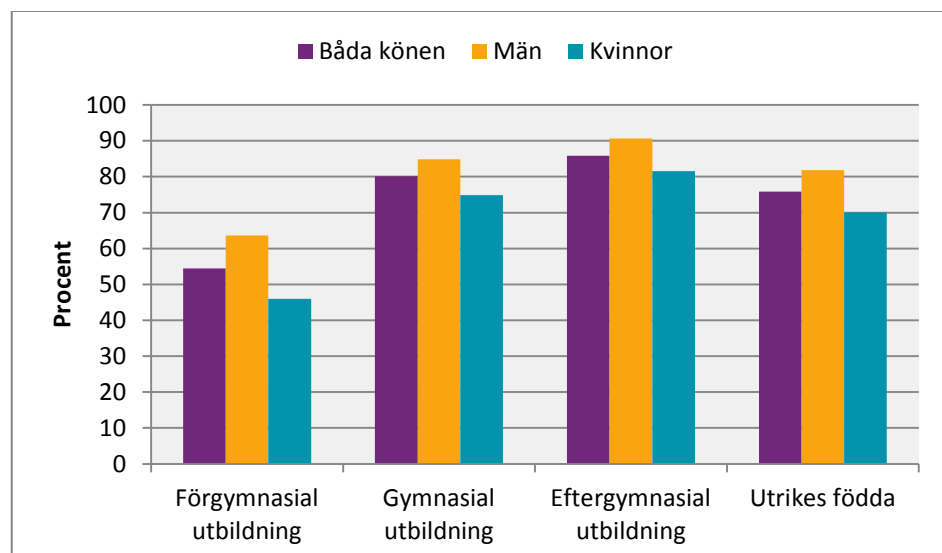
Källa: SCB, Arbetskraftsundersökningarna (AKU).

2.4 Utbildningsnivå

Arbetskraftsdeltagandet ökar med en stigande utbildningsnivå, vilket gäller bland både inrikes och utrikes födda. År 2013 hade utrikes födda personer i åldern 16-64 år med förgymnasial utbildning ett relativt arbetskraftstal på 54,4 procent. Arbetskraftsdeltagandet bland personer med gymnasial utbildning var 80,1 procent och bland personer med eftergymnasial utbildning 85,8 procent. Bland inrikes födda var arbetskraftstalet 56,0 procent för de med förgymnasial utbildning medan det var 87,8 procent för de med gymnasial utbildning. För personer med eftergymnasial utbildning var arbetskraftsdeltagandet 90,3 procent. Dessa siffror presenteras i tabell 17b i tabellbilagan.

Differensen mellan utrikes födda män och kvinnor i åldern 16-64 år var mindre för de med gymnasial och eftergymnasial utbildning än för de med förgymnasial utbildning. Arbetskraftsdeltagandet var 63,7 procent bland män med förgymnasial utbildning medan det var 45,9 procent bland kvinnor. Det är en differens på 17,8 procentenheter. Bland personer med gymnasial utbildning var differensen 9,9 procentenheter och bland de med eftergymnasial utbildning var den 9,1 procentenheter.

Diagram 13. Relativt arbetskraftstal bland utrikes födda i åldern 16-64 år efter kön och utbildningsnivå, 2013. Procent.



Källa: SCB, Arbetskraftsundersökningarna (AKU).

I tabell 2 redovisas arbetskraftsdeltagandet bland de utrikes födda efter vistelse- tid och utbildningsnivå. Där framgår det att arbetskraftsdeltagandet ökar med både ökande vistelsetid och stigande utbildningsnivå. Högst arbetskraftsdelta- gande hade de med eftergymnasial utbildning som vistats i Sverige i 30 år eller längre, 91,1 procent. Lägst arbetskraftsdeltagande hade personer som hade en förgymnasial utbildning och som vistats i Sverige 0-9 år, 50,2 procent. Dock ökade arbetskraftsdeltagandet för denna grupp i och med stigande utbildnings- nivå. Utbildningsnivån verkar samvariera kraftigare med arbetskraftsdeltagan- det än vistelsetiden. För personer med förgymnasial utbildning var arbetskrafts- deltagandet lågt, 54,4 procent, medan det för personer med eftergymnasial ut- bildning var högt, 85,8 procent, oavsett vistelsetid.

Tabell 2. Relativt arbetskraftstal bland utrikes födda i åldern 16-64 år efter vistelsetid och utbildningsnivå, 2013. Procent.

Vistelsetid i Sverige	Utbildningsnivå			Totalt
	Förgymnasial utbildning	Gymnasial utbildning	Eftergymnasial utbildning	
Utrikes födda	54,4	80,1	85,8	75,8
0-9 år	50,2	75,8	80,2	69,5
10-19 år	54,9	82,6	88,3	77,6
20-29 år	64,5	82,2	89,6	82,1
30 år eller längre	55,9	79,9	91,1	78,2

Källa: SCB, Arbetskraftsundersökningarna (AKU).

I tabell 3 visas att arbetskraftsdeltagandet ökar med stigande utbildningsnivå för alla födelseregioner. Där framgår också att arbetskraftsdeltagandet varierar mycket bland personer med förgymnasial utbildning. Bland dessa hade personer födda i EU 25 utom Norden lägst arbetskraftsdeltagande, 50,6 procent medan personer födda i Nordamerika hade det högsta arbetskraftsdeltagandet, 74,0 procent. Dock minskade skillnaderna mellan de olika födelseregionerna i och med stigande utbildningsnivå.

Tabell 3. Relativt arbetskraftstal bland utrikes födda i åldern 16-64 år efter utbildningsnivå och födelseregion, 2013. Procent.

Födelseregion	Utbildningsnivå			Totalt
	Förgymnasial utbildning	Gymnasial utbildning	Eftergymnasial utbildning	
Utrikes födda	54,4	80,1	85,8	75,8
Afrika	53,9	79,9	85,0	71,0
Asien	52,0	73,7	81,3	69,7
EU25 utom Norden	50,6	85,7	89,5	83,4
Europa utom EU25 och Norden	59,0	83,3	85,1	77,8
Nordamerika	74,0	76,4	86,4	82,6
Norden utom Sverige	55,6	80,8	90,6	79,4
Sydamerika	62,1	85,0	92,1	83,9

Källa: SCB, Arbetskraftsundersökningarna (AKU).

2.5 Förändringar i arbetskraften jämfört med 2005

Som tidigare nämnts ökade både antalet och andelen personer i arbetskraften bland utrikes födda i åldern 16-64 år mellan 2005 och 2013. Antalet i arbetskraften ökade med 253 000 personer till 879 000 medan andelen ökade med 3,9 procentenheter och uppgick till 75,8 procent under 2013. Bland männen var ökningen i arbetskraftstalet 5,7 procentenheter medan förändringen inte var statistiskt säkerställd bland kvinnorna. Bland de inrikes födda ökade antalet i arbetskraften med 72 000 och uppgick till 4 069 000 under 2013. Andelen i arbetskraften var 83,7 procent bland de inrikes födda i åldern 16-64 år under 2013, vilket var en ökning med 2,1 procentenheter jämfört med 2005.

Bland de utrikes födda ökade arbetskraftsdeltagandet för alla åldersgrupper förutom bland ungdomarna i åldern 16-24 år. Störst ökning var det bland personer i åldern 45-54 år där arbetskraftstalet ökade med 6,3 procentenheter och som därmed uppgick till 83,0 procent under 2013.

En uppdelning av de utrikes födda efter vistelsetid visar att arbetskraftsdeltagandet ökade bland dem som varit i Sverige i nio år eller kortare. Mellan 2005 och 2013 ökade arbetskraftstalet för denna grupp med 7,1 procentenheter till 69,5 procent.

Flera av födelseregionerna uppvisade en ökande andel av befolkningen som tillhörde arbetskraften. Exempelvis steg arbetskraftstalet bland personer födda i Sydamerika samt Europa utom EU25 och Norden med 8-9 procentenheter mellan 2005 till 2013. Men även bland personer med härkomst från EU25 utom Norden samt Asien ökade arbetskraftsdeltagandet, dock i en något lägre utsträckning (4-6 procentenheter).

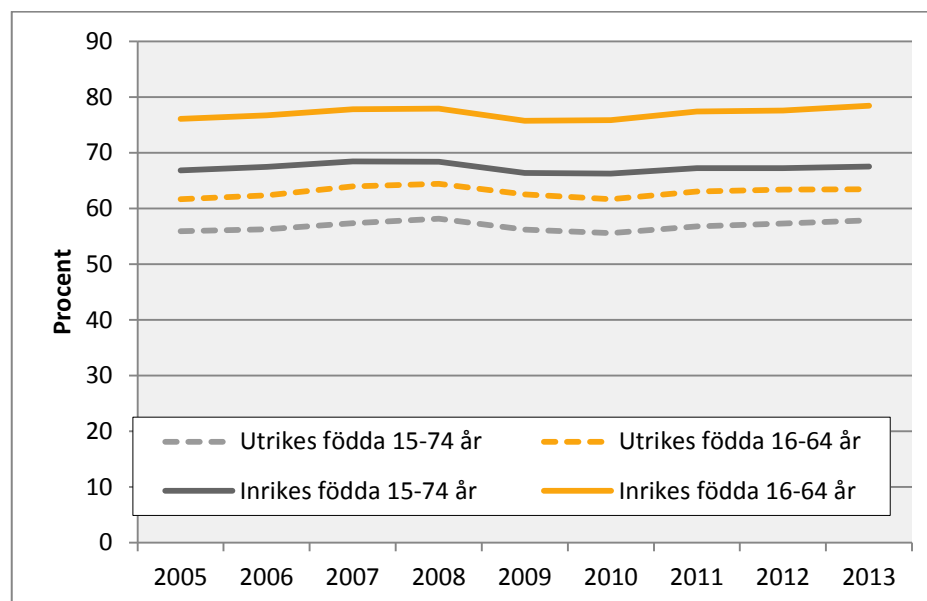
Avslutningsvis kan nämnas att arbetskraftstalet bland utrikes födda personer med en gymnasial eller eftergymnasial utbildning steg med drygt fyra procentenheter mellan 2005 och 2013.

3. Sysselsatta

Utvecklingen för sysselsättningsgraden, det vill säga andelen sysselsatta av befolkningen, presenteras i diagram 14. Utvecklingen var positiv, mellan 2005 och 2008 bland både de i åldern 15-74 år och 16-64 år för såväl inrikes som utrikes födda. En nedgång skedde dock mellan 2008 och 2009, men 2011 gick sysselsättningsgraden åter upp. I diagrammet framgår också att sysselsättningsgraden var högre bland inrikes födda än bland utrikes födda samt att den var högre bland personer i åldern 16-64 år än bland de i åldern 15-74 år. Det sistnämnda beror på att yngre och äldre personer är utanför arbetskraften i högre utsträckning, de yngre på grund av studier och de äldre på grund av pension. Under 2013 var sysselsättningsgraden 57,8 procent bland utrikes födda och 67,5 procent bland inrikes födda i åldern 15-74 år. Motsvarande siffror för personer i åldern 16-64 år var 63,4 respektive 78,4 procent. Bland de inrikes födda är det en ökning med 2,3 procentenheter jämfört med 2005.

Att sysselsättningen har ökat mellan 2005 och 2013 blir särskilt tydligt vid en jämförelse av antalet sysselsatta mellan åren. År 2005 var antalet sysselsatta i åldern 15-74 år 543 000 bland de utrikes födda. År 2013 var antalet 752 000, en ökning med 209 000. Motsvarande siffror bland inrikes födda var 3 805 000 respektive 3 953 000, en ökning med 148 000. Under samma tidsperiod ökade antalet sysselsatta med 200 000 till 736 000 bland de utrikes födda i åldern 16-64 år. Bland inrikes födda i samma ålder ökade antalet sysselsatta med 83 000 och uppgick till 3 810 000 under 2013.

Diagram 14. Sysselsättningsgraden bland utrikes födda och inrikes födda personer i åldern 15-74 år efter ålder, 2005-2013. Procent.

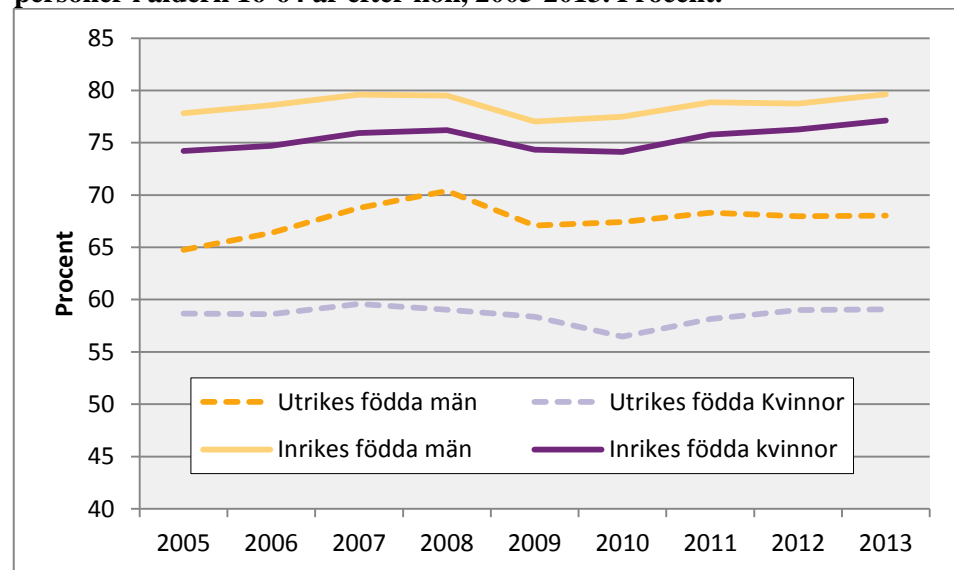


Källa: SCB, Arbetskraftsundersökningarna (AKU).

I diagram 15 presenteras utvecklingen för sysselsättningsgraden uppdelat på kön bland personer i åldern 16-64 år. Män hade generellt en högre sysselsättningsgrad än kvinnor. Dock var skillnaden mellan könen större bland utrikes födda än bland inrikes födda och denna skillnad har ökat över tid. Bland utrikes födda var sysselsättningsgraden 64,7 procent bland män 2005 medan den var 58,7 procent bland kvinnor, en differens på 6,0 procentenheter. År 2013 var motsvarande siffror 68,0 procent och 59,0 procent, en differens på 9,0 procentenheter. Bland inrikes födda har skillnaden mellan könen däremot minskat något över tid. År 2005 var sysselsättningsgraden bland män 77,8 procent och

74,2 procent bland kvinnor, en skillnad på 3,6 procentenheter. År 2013 var motsvarande siffror 79,6 procent och 77,1 procent, en differens på 2,5 procentenheter.

Diagram 15. **Sysselsättningsgraden bland utrikes födda och inrikes födda personer i åldern 16-64 år efter kön, 2005-2013. Procent.**

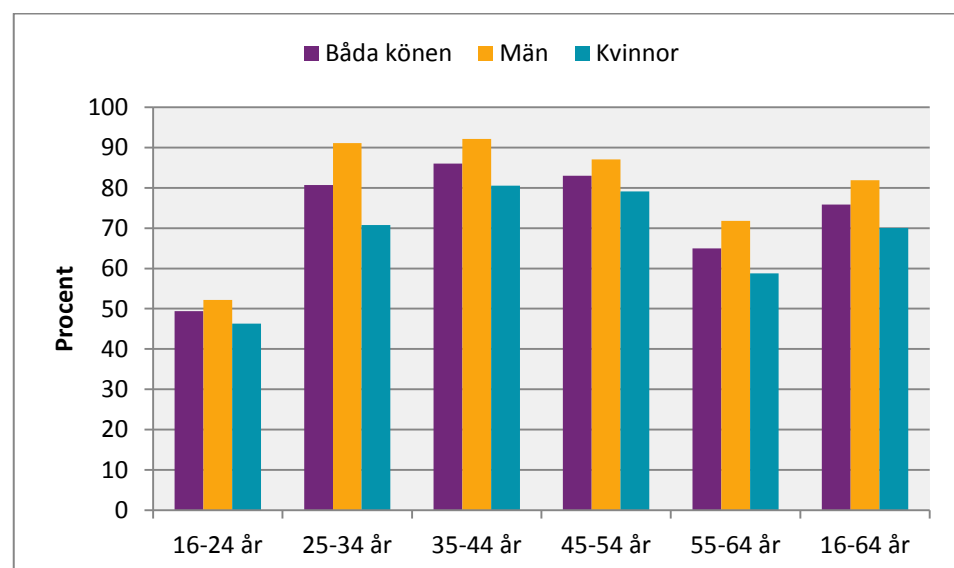


Källa: SCB, Arbetskraftsundersökningarna (AKU)

3.1 Ålder och kön

Sysselsättningsgraden följde samma åldersstruktur bland både inrikes och utrikes födda i åldern 16-64 år. Bland de utrikes födda hade personer i åldern 35-44 år högst sysselsättningsgrad, 73,2 procent 2013. Lägst sysselsättningsgrad hade personer i åldern 16-24 år och 55-64 år, 31,4 procent respektive 57,3 procent. Ett liknande mönster ses bland de inrikes födda. Detta kan som tidigare nämnts förklaras av att unga och äldre är utanför arbetskraften i större utsträckning än övriga befolkningen.

Diagram 16. **Relativt arbetskraftstalet bland utrikes födda i åldern 16-64 år efter kön och ålder, 2013. Procent.**



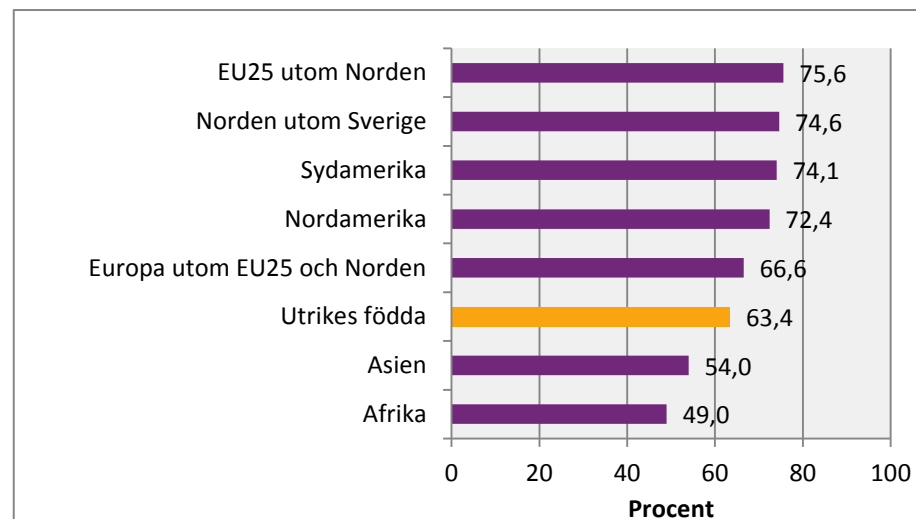
Källa: SCB, Arbetskraftsundersökningarna (AKU)

I diagrammet framgår även att utrikes födda män, hade en högre sysselsättningsgrad än kvinnor generellt. Skillnaden mellan utrikes födda män och kvinnor var som störst i åldersgruppen 25-34 år. Bland dessa hade män en sysselsättningsgrad på 91,1 procent medan utrikes födda kvinnor hade en sysselsättningsgrad på 70,8 procent, en differens på 20,3 procentenheter. Differensen var däremot som lägst för personer i åldern 16-24 år, 5,8 procentenheter. I denna åldersgrupp hade män en sysselsättningsgrad på 52,2 procent, medan kvinnor hade en sysselsättningsgrad på 46,3 procent.

3.2 Födelseregion

Sysselsättningsgraden varierade mycket mellan födelseregionerna för personer i åldern 16-64 år. År 2013 hade personer födda i EU25 utom Norden högst sysselsättningsgrad, 75,6 procent, följt av Norden utom Sverige med 74,6 procent. Lägst sysselsättningsgrad hade Afrika och Asien med 49,0 procent respektive 54,0 procent. Att dessa födelseregioner hade en lägre sysselsättningsgrad kan delvis förklaras av deras åldersstruktur. Som tidigare påpekats var personer födda i Afrika och Asien yngre i högre utstäckning än i övriga födelseregioner.

Diagram 17. Sysselsättningsgrad bland utrikes födda i åldern 16-64 år efter födelseregion, 2013. Procent.

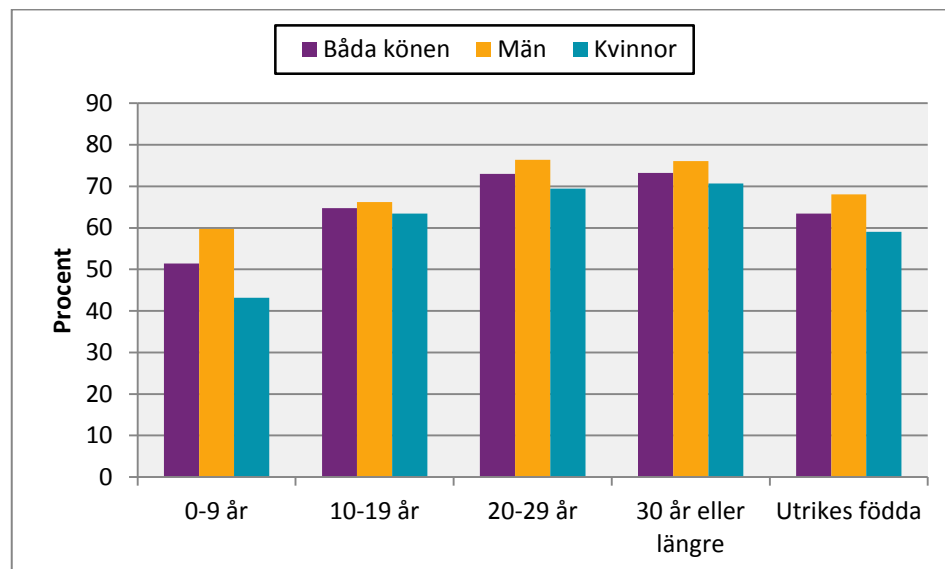


Källa: SCB, Arbetskraftsundersökningarna (AKU).

3.3 Vistelsetid i Sverige

I diagram 18 presenteras sysselsättningsgraden bland utrikes födda i åldern 16-64 år uppdelat på kön och vistelsetid i Sverige år 2013. I diagrammet framgår att sysselsättningsgraden ökar i och med att vistelsetiden blir längre. Bland dem som hade en vistelsetid på 0-9 år uppgick andelen sysselsatta till 51,4 procent medan den var cirka 73 procent bland dem som hade vistats i Sverige i 20 år eller längre. Det går också att utläsa från diagrammet att sysselsättningsgraden var högre bland utrikes födda män än bland kvinnor, oavsett vistelsetid. Skillnaden mellan män och kvinnor för de med en vistelsetid på 0-9 år var 16,6 procentenheter. Bland dessa hade män en sysselsättningsgrad på 59,8 procent och kvinnor på 43,2 procent. För personer med en vistelsetid på 10 år eller längre jämnade däremot skillnaderna mellan könen ut sig något.

Diagram 18. Sysselsättningsgrad bland utrikes födda i åldern 16-64 år efter kön och vistelsetid i Sverige, 2013. Procent.



Källa: SCB, Arbetskraftsundersökningarna (AKU).

I tabell 4 presenteras sysselsättningsgraden efter vistelsetid och födelseregion. Det är även här tydligt att sysselsättningsgraden ökar i och med att vistelsetiden blir längre. För personer födda i Afrika var sysselsättningsgraden 35,0 procent bland de med en vistelsetid på 0-9 år, medan den var 74,2 procent för de som hade vistats i Sverige 20 år eller längre. Det var till och med högre än för utrikes födda totalt som var 63,4 procent.

Noterbart är att personer födda i Norden utom Sverige med en vistelsetid på 20 år eller längre hade en lägre sysselsättningsgrad än de med en vistelsetid på 0-9 år respektive 10-19 år. En förklaring till detta är åldersstrukturen eftersom denna grupp hade en stor andel äldre personer vilka är utanför arbetskraften i större utsträckning.

Tabell 4. Sysselsättningsgrad bland utrikes födda i åldern 16-64 år efter födelseregion och vistelsetid i Sverige, 2013. Procent.

Födelseregion	Vistelsetid i Sverige			Totalt
	0-9 år	10-19 år	20 år eller längre	
Utrikes födda	51,4	64,7	73,1	63,4
Afrika	35,0	60,7	74,2	49,0
Asien	42,3	52,2	69,6	54,0
EU25 utom Norden	71,7	80,7	77,6	75,6
Europa utom EU25 och Norden	57,9	69,1	70,2	66,6
Nordamerika	62,5	78,2	76,9	72,4
Norden utom Sverige	75,8	78,7	73,8	74,6
Sydamerika	57,3	72,4	80,4	74,1

Källa: SCB, Arbetskraftsundersökningarna (AKU)

Sysselsättningsgraden varierade även kraftigt mellan födelseregionerna beroende på vistelsetid, främst om vistelsetiden var kortare än 10 år. Personer med en vistelsetid på 0-9 år som är födda i Afrika hade en sysselsättningsgrad på 35,0 procent medan den var 75,8 procent för personer födda i Norden utom

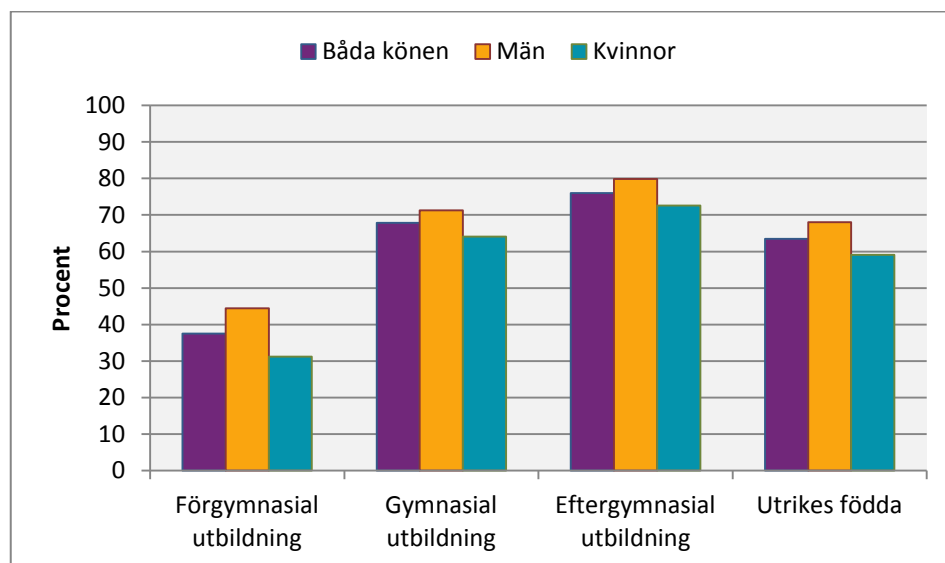
Sverige. För de med längre vistelsetid tenderade dock skillnaderna att jämnas ut sig mellan födelseregionerna.

3.4 Utbildningsnivå

En viktig faktor som påverkar arbetsmarknadssituationen är utbildning med tanke på att sysselsättningsgraden ökar med stigande utbildningsnivå. I diagram 19 framgår att sysselsättningsgraden bland de utrikes födda i åldern 16-64 år med förgymnasial utbildning var 37,6 procent under 2013. För personer med gymnasial utbildning och eftergymnasial utbildning var den 67,9 respektive 76,0 procent. Samma mönster gällde även bland inrikes födda där personer med förgymnasial utbildning hade en sysselsättningsgrad på 46,6 procent medan de med gymnasial och eftergymnasial utbildning hade en sysselsättningsgrad på 82,1 respektive 87,0 procent.

Som tidigare noterats hade män en högre sysselsättningsgrad än kvinnor. Diagram 19 visar dock att skillnaden mellan könen minskade i och med att utbildningsnivån steg, vilket gällde bland både inrikes och utrikes födda. Bland utrikes födda med förgymnasial utbildning hade män en sysselsättningsgrad på 44,5 procent medan den var 31,2 procent bland kvinnor, en differens på 13,3 procentenheter. Skillnaden mellan könen var dock lägre för de med gymnasial utbildning, där den var 7,2 procentenheter. Bland dessa hade män en sysselsättningsgrad på 71,3 procent och kvinnor 64,1 procent. För personer med eftergymnasial utbildning var differensen 7,3 procentenheter, där män hade en sysselsättningsgrad på 79,9 procent och kvinnor 72,6 procent.

Diagram 19. Sysselsättningsgrad bland utrikes födda i åldern 16-64 år efter kön och utbildningsnivå, 2013. Procent.



Källa: SCB, Arbetskraftsundersökningarna (AKU).

Tabell 5 visar på att sysselsättningsgraden ökade med både stigande utbildningsnivå och längre vistelsetid. I tabellen framgår det att de som vistats i Sverige 0-9 år och som hade en förgymnasial utbildning hade lägst sysselsättningsgrad, 28,2 procent. Dock ökade sysselsättningsgraden för denna grupp i och med att utbildningsnivån steg. Att sysselsättningsgraden stiger med utbildningsnivån ses även tydligt för personer som vistats i Sverige 30 år eller längre, där personer med förgymnasial utbildning hade en sysselsättningsgrad på 48,6 procent medan den var 74,1 procent bland de med gymnasial utbildning. Bland personer med eftergymnasial utbildning var andelen sysselsatta 88,9 procent. Utbildningsnivå verkar därmed samvariera kraftigare med sysselsättningsgraden

än vistelsetiden eftersom sysselsättningsgraden var högre bland de högutbildade, oavsett vistelsetid.

Tabell 5. Sysselsättningsgrad bland utrikes födda i åldern 16-64 år efter vistelsetid i Sverige och utbildningsnivå, 2013. Procent.

Vistelsetid i Sverige	Utbildningsnivå			Totalt
	Förgymnasial utbildning	Gymnasial utbildning	Eftergymnasial utbildning	
Utrikes födda	37,6	67,9	76,0	63,4
0-9 år	28,2	56,0	65,5	51,4
10-19 år	36,5	69,2	79,4	64,7
20-29 år	54,3	71,9	82,3	73,0
30 år eller längre	48,6	74,1	88,9	73,2

Källa: SCB, Arbetskraftsundersökningarna (AKU)

I tabell 6 är sysselsättningsgraden uppdelad efter födelseregion och utbildningsnivå. Bland personer med förgymnasial utbildning hade personer födda i Afrika och Asien lägst sysselsättningsgrad med 27,3 respektive 34,0 procent. Personer födda i dessa regioner hade en låg sysselsättningsgrad oavsett utbildningsnivå, vilket till stor del beror på åldersstrukturen. Dock var sysselsättningsgraden betydligt högre bland de med eftergymnasial utbildning där sysselsättningsgraden var 65,3 respektive 67,7 procent. Personer födda i Norden utom Sverige hade hög sysselsättningsgrad oavsett utbildningsnivå i relation till de andra födelseregionerna. Bland de med gymnasial utbildning var sysselsättningsgraden 75,6 procent medan den var 87,0 procent bland de med eftergymnasial utbildning.

Tabell 6. Sysselsättningsgrad bland utrikes födda i åldern 16-64 år efter födelseregion och utbildningsnivå, 2013. Procent.

Födelseregion	Utbildningsnivå			Totalt
	Förgymnasial utbildning	Gymnasial utbildning	Eftergymnasial utbildning	
Utrikes födda	37,6	67,9	76,0	63,4
Afrika	27,3	60,2	65,3	49,0
Asien	34,0	57,5	67,7	54,0
EU25 utom Norden	40,6	75,6	83,7	75,6
Europa utom EU25 och Norden	43,7	72,4	76,2	66,6
Nordamerika	50,7	65,4	78,4	72,4
Norden utom Sverige	49,7	75,6	87,0	74,6
Sydamerika	45,6	74,5	86,0	74,1

Källa: SCB, Arbetskraftsundersökningarna (AKU)

3.5 Förändringar i sysselsättningen jämfört med 2005

I diagram 14 framgår att sysselsättningsgraden bland utrikes födda i åldern 16-64 år var 61,6 procent under 2005, vilket kan jämföras med 63,4 procent under 2013. Motsvarande tal bland de inrikes födda var 76,1 respektive 78,4 procent, en ökning med 2,3 procentenheter. Bland utrikes födda män ökade sysselsättningsgraden med 3,3 procentenheter under perioden och uppgick till 68,0 procent 2013. Mellan 2005 och 2013 ökade antalet sysselsatta med 200 000 till 736 000 bland de utrikes födda i åldern 16-64 år medan antalet inrikes födda som var sysselsatta steg med 83 000 och uppgick till 3 810 000 under 2013.

En uppdelning efter ålder visar att sysselsättningsgraden endast ökade signifikant bland utrikes födda i åldern 25-34 år. Under 2013 var andelen som var sysselsatta i denna åldersgrupp 66,7 procent vilket motsvarar en ökning med 4,4 procentenheter jämfört med 2005.

En jämförelse av sysselsättningsgraden mellan 2005 och 2013 efter vistelsetid i Sverige visar inte på några stora förändringar. Skillnader blir däremot synliga vid jämförelse efter födelseregion. Som ett första exempel på detta steg sysselsättningsgraden med 9,9 procentenheter till 74,1 procent bland personer födda i Sydamerika. Men även personer födda i Europa utom EU25 och Norden samt EU25 utom Norden uppvisade en ökning av sysselsättningsgraden. För dessa födelseregioner var ökningen 8,4 respektive 4,4 procentenheter.

Andelen som var sysselsatta bland personer med en eftergymnasial utbildning steg med 4,9 procentenheter till 76,0 procent mellan 2005 och 2013. Däremot minskade sysselsättningsgraden bland utrikes födda personer med en förgymnasial utbildning med 7,4 procentenheter till 37,6 procent under samma tidsperiod.

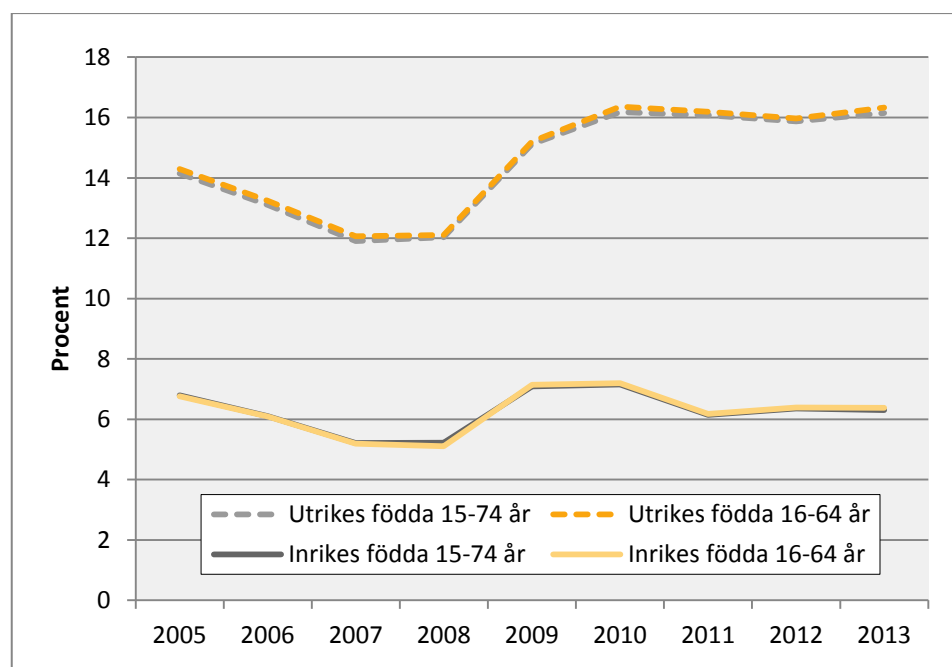
4. Arbetslösa

I diagram 20 visas utvecklingen av det relativa arbetslöshetstalet mellan 2005 och 2013 för utrikes födda och inrikes födda efter ålder. Som framgår av diagrammet var arbetslösheten densamma för de båda åldersgrupperna, 15-74 respektive 16-64 år, under hela tidsperioden. Anledningen är att de flesta personerna i åldern 65-74 år har gått i pension. Av de som fortfarande är aktiva på arbetsmarknaden är det genom arbete snarare än att de aktivt söker arbete. Därför kommer fokus endast att ligga på åldersgruppen 16-64 år i avsnittet som handlar om arbetslöshet.

Under 2005 var arbetslösheten bland personer i åldern 16-64 år 14,3 procent av arbetskraften bland utrikes födda medan den var 6,8 procent bland inrikes födda. Mellan 2005 och 2008 gick arbetslösheten ned bland både utrikes och inrikes födda. Under 2008 var den 12,1 procent bland utrikes födda och 5,1 procent bland inrikes födda. Från 2009 till 2010 vände dock arbetslösheten upp för båda grupperna. Efter uppgången stannade arbetslösheten kvar på omkring 16 procent bland utrikes födda medan en svag nedgång kan skönjas bland inrikes födda mellan 2010 och 2013, från cirka 7 procent till omkring 6 procent. Under 2013 var arbetslösheten 16,3 procent bland utrikes födda medan den var 6,4 procent bland inrikes födda. För de utrikes födda innebär det att arbetslösheten ökade med 2,0 procentenheter mellan 2005 och 2013 medan den gick ned med 0,4 procentenheter bland inrikes födda.

Även antalet arbetslösa har ökat bland de utrikes födda sedan 2005. Under 2005 var antalet arbetslösa i åldern 16-64 år 89 000 medan det var 144 000 under 2013, en ökning med 55 000. Motsvarande siffror bland inrikes födda var 270 000 respektive 259 000.

Diagram 20. **Relativa arbetslöshetstalet bland utrikes födda och inrikes födda personer 15-74 år efter ålder, 2005-2013. Procent.**

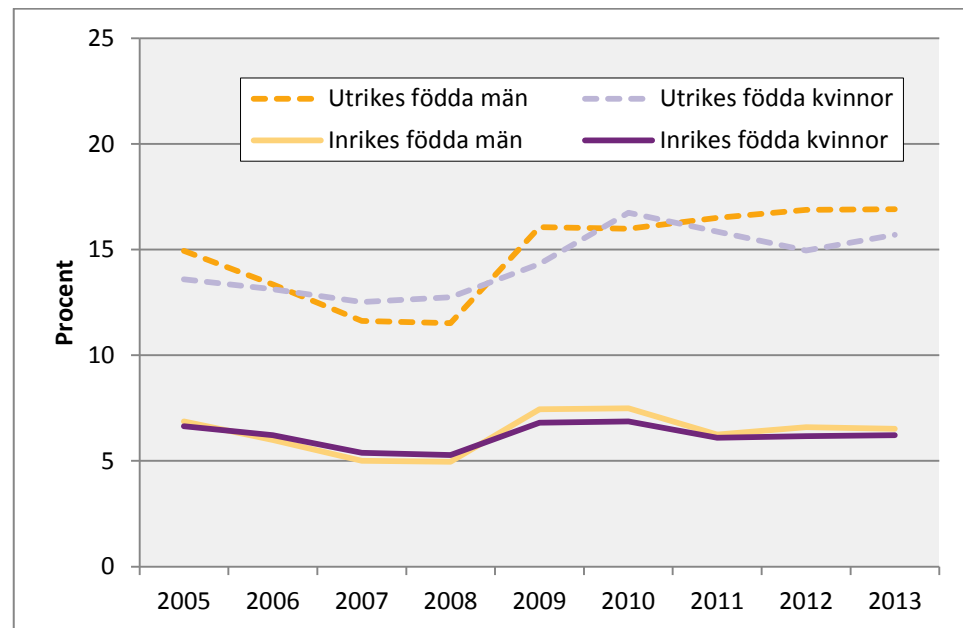


Källa: SCB, Arbetskraftsundersökningarna (AKU).

I diagram 21 visas arbetslöshetens utveckling bland personer i åldern 16-64 år efter kön. Skillnaden mellan könen var inte så stor bland vare sig inrikes eller utrikes födda och det varierade mellan åren huruvida det var män eller kvinnor som hade högst arbetslöshet. År 2005 var arbetslösheten 14,9 procent bland utrikes födda män medan den var 13,6 procent bland kvinnor. Bland inrikes

födda var motsvarande siffror 6,9 respektive 6,6 procent. År 2013 var arbetslösheten 16,9 procent bland utrikes födda män medan den var 15,7 procent bland kvinnor. Bland inrikes födda var motsvarande siffror 6,5 respektive 6,2 procent.

Diagram 21. **Relativa arbetslöshetstalet bland utrikes födda och inrikes födda personer i åldern 16-64 år efter kön, 2005-2013. Procent.**

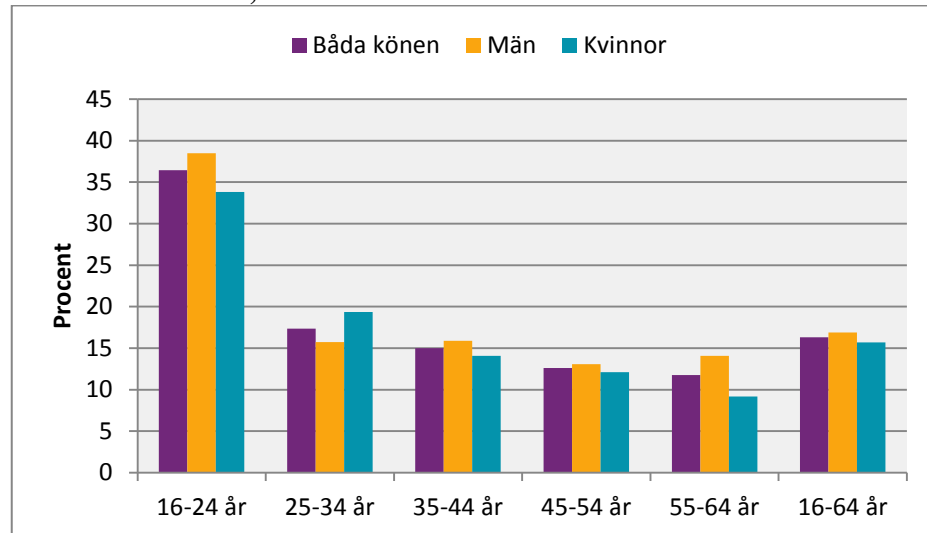


Källa: SCB, Arbetskraftsundersökningarna (AKU).

4.1 Ålder och kön

I diagram 22 framgår att arbetslösheten tenderar att gå ned med stigande ålder. Detta förhållande gäller bland både inrikes och utrikes födda. Under 2013 var arbetslösheten bland utrikes födda i åldern 16-64 år 16,3 procent medan den var 6,4 procent bland inrikes födda. Högst arbetslöshet hade personer i åldern 16-24, bland utrikes födda var den 36,4 procent medan den var 21,6 procent bland inrikes födda. Det bör påpekas att en del av de arbetslösa ungdomarna var heltidsstuderande som sökt arbete inför sommaren och andra ledigheter. Bland utrikes födda i åldrarna 25-34 år och 35-44 år var arbetslösheten 17,4 respektive 15,0 procent, motsvarande siffror bland de inrikes födda var 5,5 respektive 2,9 procent. Lägst arbetslöshet bland de utrikes födda hade personer i åldrarna 45-54 år samt 55-64 år, 12,6 respektive 11,8 procent. Bland inrikes födda var motsvarande siffror 3,2 respektive 3,9 procent.

Diagram 22. **Relativt arbetslöshetstal bland utrikes födda i åldern 16-64 år efter kön och ålder, 2013. Procent.**



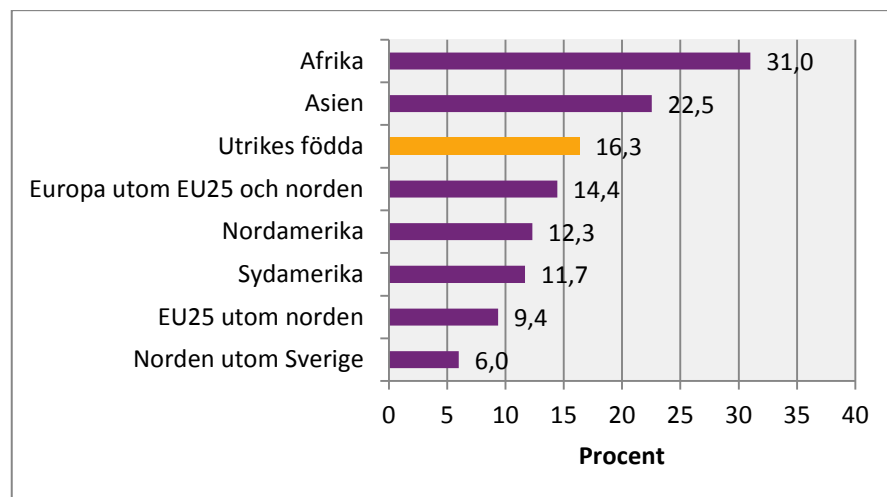
Källa: SCB, Arbetskraftsundersökningarna (AKU).

Arbetslösheten bland utrikes födda män och kvinnor var på ungefär samma nivå, vilket gällde i alla åldersgrupper. Störst differens var det dock bland utrikes födda i åldern 55-64 år, 4,9 procentenheter. Bland dessa var arbetslösheten 14,1 procent bland männen och 9,2 procent bland kvinnorna. Differensen var även något högre i åldersgruppen 16-24 år, 4,7 procentenheter. Bland dessa hade utrikes födda män en arbetslöshet på 38,5 procent medan den var 33,8 procent bland kvinnor.

4.2 Födelseregion

Arbetslösheten varierar mycket mellan olika födelseregioner för personer i åldern 16-64 år. År 2013 hade personer födda i Afrika och Asien högst arbetslöshet. I dessa grupper var arbetslösheten 31,0 respektive 22,5 procent. Lägst arbetslöshet hade personer födda i Norden utom Sverige, 6,0 procent. Att arbetslösheten varierar mellan födelseregionerna kan i viss utsträckning bero på åldersstrukturen. Bland personer födda i Asien och Afrika var, som nämnts tidigare, en stor andel unga. Då unga har en högre arbetslöshet jämförelsevis med resten av befolkningen drar det upp arbetslösheten för dessa födelseregioner.

Diagram 23. **Relativt arbetslöshetstal bland utrikes födda i åldern 16-64 år efter födelseregion, 2013. Procent.**

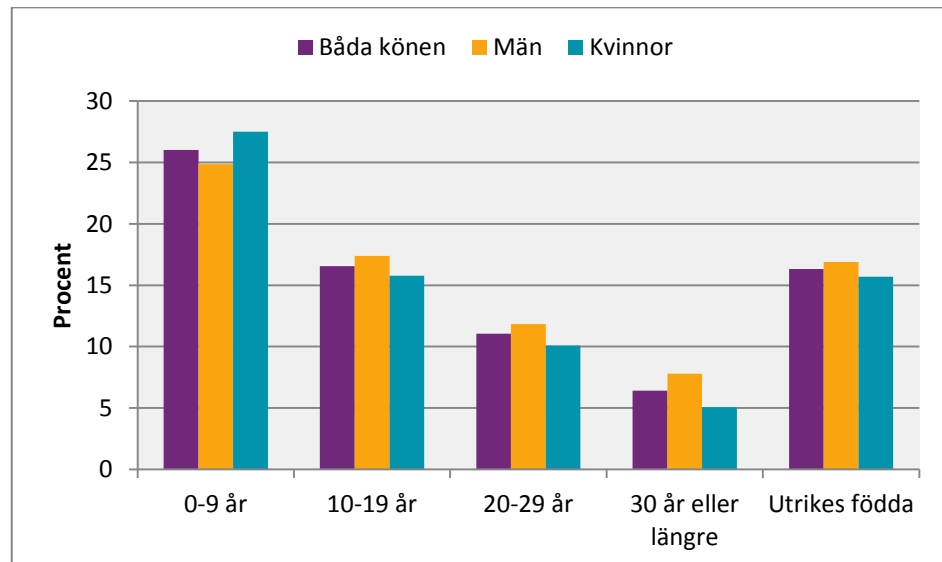


Källa: SCB, Arbetskraftsundersökningarna (AKU).

4.3 Vistelsetid i Sverige

I diagram 24 redovisas arbetslösheten bland utrikes födda efter vistelsetid och kön. De grupper som vistats i Sverige en kortare period hade högre arbetslöshet än de som vistats i Sverige en längre tid. Under 2013 hade personer i åldern 16-64 år som vistats i Sverige 0-9 år en arbetslöshet på 26,0 procent. Bland personer som vistats i Sverige 10-19 år samt 20-29 år var den 16,6 respektive 11,1 procent. Lägst arbetslöshet hade personer som vistats i Sverige 30 år eller längre, 6,4 procent. Några större skillnader mellan könen förelåg inte.

Diagram 24. **Relativa arbetslöshetstalet bland utrikes födda i åldern 16-64 år efter kön och vistelsetid i Sverige, 2013. Procent.**

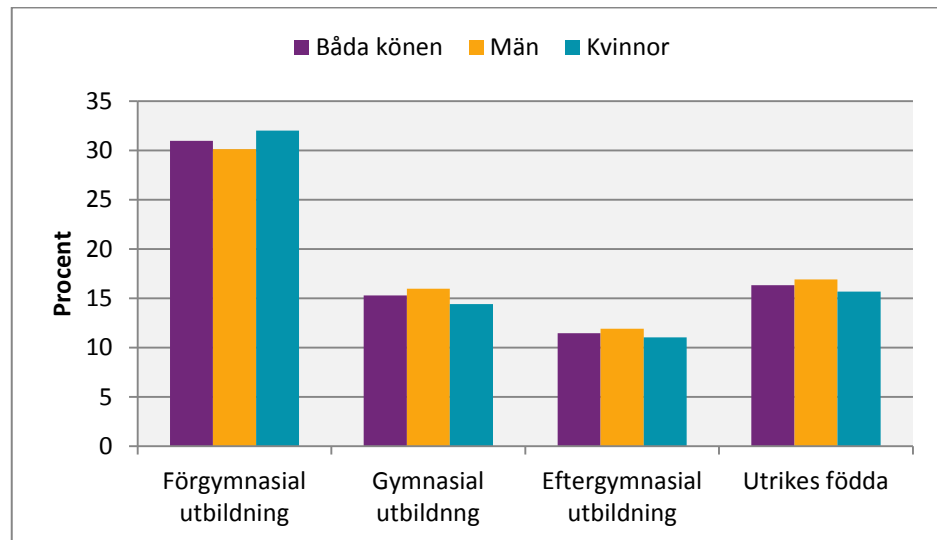


Källa: SCB, Arbetskraftsundersökningarna (AKU).

4.4 Utbildningsnivå

I diagram 25 visas att arbetslösheten minskar med stigande utbildningsnivå, lågutbildade tenderar att ha en högre arbetslöshet än högutbildade. Detta är något som gäller både inrikes och utrikes födda. Bland utrikes födda med förgymnasial utbildning var arbetslösheten 31,0 procent under 2013 medan den var 15,3 procent bland personer med gymnasial utbildning. Motsvarande siffror bland inrikes födda var 16,8 respektive 6,6 procent. Lägst var arbetslösheten bland personer med eftergymnasial utbildning, 11,5 procent bland utrikes födda och 3,6 procent bland inrikes födda. Några större skillnader mellan könen förelåg dock inte.

Diagram 25. **Relativt arbetslöshetstal bland utrikes födda i åldern 16-64 år efter utbildningsnivå, 2013. Procent.**



Källa: SCB, Arbetskraftsundersökningarna (AKU).

4.5 Förändringar i arbetslösheten jämfört med 2005

Arbetslösheten bland de utrikes födda i åldern 16-64 år var 16,3 procent 2013, en ökning med 2,0 procentenheter jämfört med 2005. Det kan jämföras med arbetslösheten bland de inrikes födda som låg på 6,8 procent 2005. Bland de utrikes födda männen ökade arbetslösheten med 1,9 procentenheter mellan 2005 och 2013 medan förändringen bland kvinnorna inte var statistiskt säkerställd. Även antalet arbetslösa har ökat bland de utrikes födda. Under 2005 var antalet arbetslösa i åldern 16-64 år 89 000 medan det var 144 000 under 2013, en ökning med 55 000. Under 2013 uppgick antalet arbetslösa inrikes födda till 259 000.

Det har inte skett några större förändringar i det relativa arbetslöshetstalet bland de utrikes födda mellan 2005 och 2013 med avseende på ålder, vistelsetid, födelseregion och utbildningsnivå, utom för enskilda grupper. Exempelvis fördubblades arbetslösheten bland utrikes födda i åldern 55-64 år från 5,8 till 11,8 procent. Vidare steg arbetslösheten med 1,9 procentenheter till 6,4 procent bland de som vistats i Sverige i mer än 30 år samt att arbetslösheten gick upp med 7,5 procentenheter till 31,0 procent bland personer som är födda i Afrika. Slutligen ökade arbetslösheten med 3,4 procentenheter till 15,3 procent bland de med en gymnasial utbildning medan ökningen bland de med en förgymnasial utbildning var 8,5 procentenheter vilket gav en arbetslöshet 31,0 procent 2013.

5. Personer ej i arbetskraften

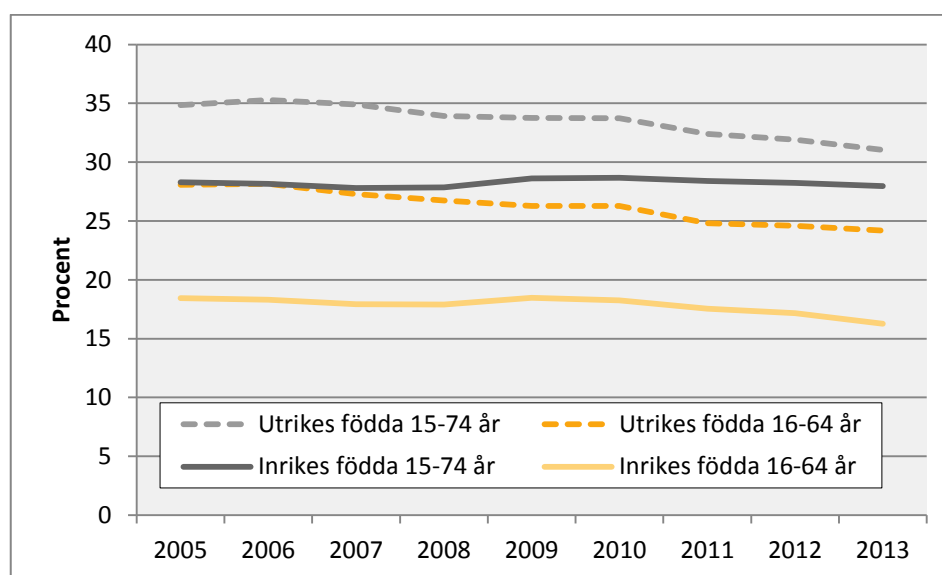
Andelen av befolkningen i åldern 15-74 år som stod utanför arbetskraften var 34,9 procent bland utrikes födda under 2005 medan den var 28,3 procent bland inrikes födda. Av diagram 26 framgår att andelen minskade stadigt för de utrikes födda mellan 2005 till 2013 medan den var relativt stabil för de inrikes födda. Under 2013 var 31,0 procent av de utrikes födda utanför arbetskraften och 28,0 procent av de inrikes födda.

På samma sätt som för de utrikes födda i åldern 15-74 år har andelen av befolkningen utanför arbetskraften gått ned bland de utrikes födda i åldern 16-64 år. Denna minskning sågs också bland de inrikes födda i åldern 16-64 år. Under 2013 uppgick andelen av befolkningen i åldern 16-64 år som stod utanför arbetskraften till 24,2 procent bland de utrikes födda, en minskning med 3,9 procentenheter jämfört med 2005. Bland de inrikes födda var 16,3 procent utanför arbetskraften 2013, en minskning med 2,2 procentenheter. Att personer i åldern 15-74 år har en högre andel utanför arbetskraften än personer i åldern 16-64 år beror på, som tidigare nämnt, att yngre och äldre personer är utanför arbetskraften i större utsträckning. De yngre på grund av studier och de äldre på grund av pension.

Även om andelen utanför arbetskraften minskade bland utrikes födda i åldern 15-74 år mellan 2005 och 2013 ökade antalet. Under 2013 uppgick antalet som stod utanför arbetskraften till 404 000 vilket motsvarar en ökning med 66 000. Att inte andelen utanför arbetskraften ökade trots att antalet blev fler beror på att befolkningen ökade i högre utsträckning. För de inrikes födda i samma ålder uppgick antalet utanför arbetskraften till 1 637 000 under 2013.

För personer i åldern 16-64 år såg utvecklingen olika ut, bland utrikes födda ökade antalet som stod utanför arbetskraften medan det minskade bland de inrikes födda. Under 2013 uppgick antalet utrikes födda som stod utanför arbetskraften till 280 000 och bland de inrikes födda till 790 000, en ökning med 36 000 respektive minskning med 113 000 personer jämfört med 2005.

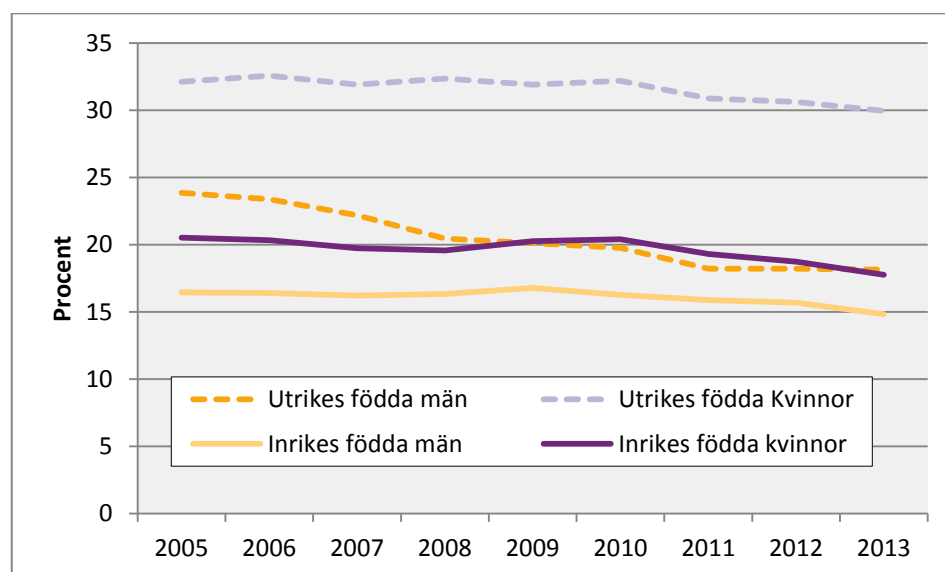
Diagram 26. **Andelen personer ej i arbetskraften av befolkningen bland utrikes och inrikes födda personer i åldern 15-74 år efter ålder, 2005-2013. Procent.**



Källa: SCB, Arbetskraftsundersökningarna (AKU).

I diagram 27 presenteras andelen utanför arbetskraften efter kön för personer i åldern 16-64 år. Som framgår av diagrammet var andelen män utanför arbetskraften lägre än andelen kvinnor. Skillnaden mellan könen var större bland utrikes födda än bland inrikes födda. År 2005 var andelen utanför arbetskraften 23,9 procent bland utrikes födda män medan den var 32,1 procent bland kvinnor. Det är en skillnad på 8,2 procentenheter. Bland inrikes födda var motsvarande siffror 16,5 respektive 20,5 procent, en differens på 4,0 procentenheter. År 2013 var andelen 18,1 procent bland utrikes födda män medan den var 30,0 procent bland kvinnor, en differens på 11,9 procentenheter. Motsvarande siffror bland inrikes födda var 14,8 respektive 17,8 procent, en differens på 3,0 procentenheter.

Diagram 27. **Andelen personer ej i arbetskraften av befolkningen bland utrikes och inrikes födda personer i åldern 16-64 år efter kön, 2005-2013. Procent.**



Källa: SCB, Arbetskraftsundersökningarna (AKU).

Eftersom personer utanför arbetskraften speglar komplementet till personer i arbetskraften kommer ingen djupare genomgång att göras av denna grupp i termer av vistelsetid, födelseregion och utbildningsnivå. Istället kommer fokus i detta avsnitt att ligga på vad de som var utanför arbetskraften hade för huvudsaklig verksamhet.

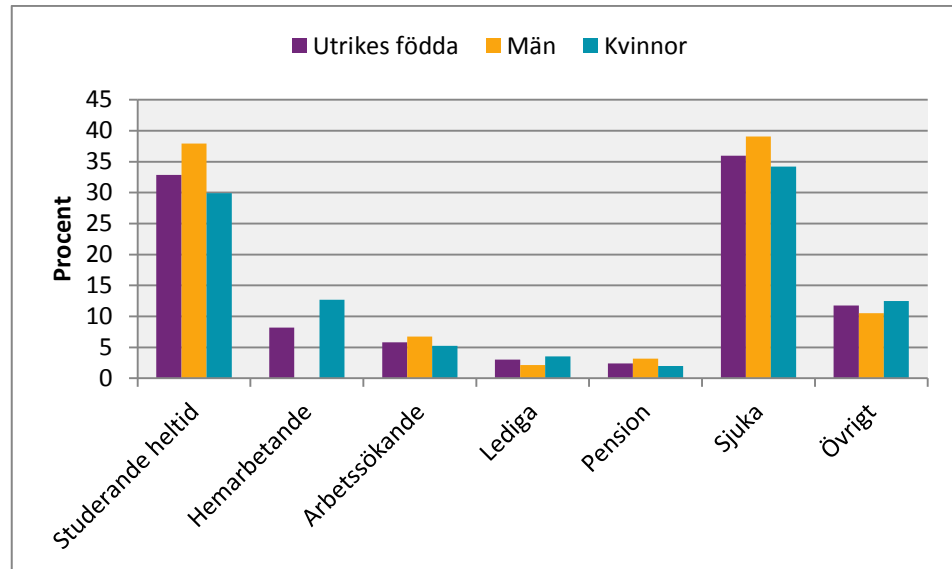
5.1 Ej i arbetskraften efter huvudsaklig verksamhet

Under 2013 var 280 000 utrikes födda i åldern 16-64 år utanför arbetskraften. Det motsvarar 24,2 procent av de utrikes födda i den åldern vilket kan jämföras med 16,3 procent bland de inrikes födda. Av dessa 280 000 uppgav 36,0 procent att de var utanför arbetskraften på grund av sjukdom. Denna grupp utgjorde därmed den största andelen av de utrikes födda som var utanför arbetskraften. Den näst största gruppen var studerande på heltid som utgjordes av 32,8 procent. Bland inrikes födda var 46,7 procent av de som var utanför arbetskraften heltidsstuderande medan 27,4 procent var sjuka.

I diagram 28 framgår att orsakerna till att man var utanför arbetskraften skiljde sig något åt mellan könen. Bland utrikes födda kvinnor var 34,2 procent utanför arbetskraften på grund av sjukdom medan 29,9 procent var heltidsstuderande. Motsvarande siffror bland män var 39,1 respektive 37,9 procent. Bland kvinnor var 12,7 procent hemarbetande av de som var utanför arbetskraften. Eftersom antalet hemarbetande män var väldigt få redovisas inte denna grupp. I övrigt var

fördelningen jämn över de resterande orsakerna till varför man stod utanför arbetskraften.

Diagram 28. **Utrikes födda utanför arbetskraften i åldern 16-64 år efter huvudsaklig verksamhet och kön, 2013. Procent.**



Källa: SCB, Arbetskraftsundersökningarna (AKU).

Tabeller

1a. Utrikes födda 16-64 år fördelat efter arbetskraftstillhörighet samt efter kön och ålder, 2005. Tusental.

1a. Foreign-born aged 16-64 broken down by status in the labour force, sex and age, 2005. Thousands.

Kön Ålder	1000-tal				
	I ARBETSKRAFTEN			Ej i	Befolk-
	Syssel-	Arbets-	Summa	arbets-	ningen
	satta	lösa		kraften	(3)+(4)
	(1)	(2)	(3)	(4)	(5)
<u>Båda könen</u>					
16-24	41,7	18,8	60,5	56,1	116,6
25-34	112,1	25,8	137,9	42,1	180,0
35-44	160,8	24,0	184,8	39,2	224,1
45-54	134,1	15,4	149,6	45,3	194,9
55-64	87,3	5,4	92,7	61,5	154,2
16-64	536,1	89,4	625,5	244,2	869,7
<u>Män</u>					
16-24	20,5	9,7	30,1	29,4	59,5
25-34	58,9	14,3	73,2	13,4	86,6
35-44	82,2	12,4	94,6	14,3	108,8
45-54	67,8	8,8	76,5	18,7	95,2
55-64	45,6	3,2	48,8	25,6	74,5
16-64	274,9	48,3	323,3	101,3	424,6
<u>Kvinnor</u>					
16-24	21,3	9,1	30,4	26,7	57,0
25-34	53,1	11,5	64,7	28,7	93,4
35-44	78,6	11,6	90,3	25,0	115,2
45-54	66,4	6,7	73,0	26,7	99,7
55-64	41,8	2,1	43,9	35,9	79,7
16-64	261,2	41,1	302,3	142,9	445,2

1b. Utrikes födda 16-64 år fördelat efter arbetskraftstillhörighet samt efter kön och ålder, 2013. Tusental.

1b. Foreign-born aged 16-64 broken down by status in the labour force, sex and age, 2013. Thousands.

Kön	1000-tal				Befolkningen (3)+(4)
	I ARBETSKRAFTEN			Ej i arbets- kraften	
Ålder	Syssel- satta	Arbets- lösa	Summa		
	(1)	(2)	(3)	(4)	(5)
<u>Båda könen</u>					
16-24	46,5	26,6	73,1	74,8	147,9
25-34	188,6	39,6	228,2	54,6	282,7
35-44	200,0	35,3	235,3	38,2	273,4
45-54	187,7	27,1	214,8	43,9	258,7
55-64	112,8	15,0	127,9	69,0	196,8
16-64	735,6	143,6	879,2	280,3	1 159,6
<u>Män</u>					
16-24	25,2	15,8	41,0	37,6	78,7
25-34	105,8	19,7	125,5	12,2	137,7
35-44	100,3	18,9	119,3	10,2	129,4
45-54	96,9	14,6	111,4	16,6	128,0
55-64	57,7	9,5	67,1	26,3	93,5
16-64	385,9	78,5	464,4	102,9	567,2
<u>Kvinnor</u>					
16-24	21,2	10,8	32,1	37,2	69,2
25-34	82,8	19,9	102,7	42,4	145,1
35-44	99,7	16,3	116,0	28,0	144,0
45-54	90,8	12,5	103,4	27,3	130,6
55-64	55,2	5,6	60,7	42,7	103,4
16-64	349,8	65,1	414,9	177,4	592,3

1c. Utrikes födda 16-64 år. Relativa tal för personer i arbetskraften, sysselsatta, arbetslösa respektive ej i arbetskraften efter kön och ålder, 2005. Procent.

1c. Foreign-born aged 16-64. Relative figures for persons in the labour force, employed persons, unemployed persons and persons not in the labour force by sex and age, 2005. Percent.

Kön Ålder	Relativt arbets- kraftstaltal	Syssel- sättnings- grad	Relativt arbets- löshetstal	Andel, ej i arbets- kraften
<u>Båda könen</u>				
16-24	51,9	35,8	31,0	48,1
25-34	76,6	62,3	18,7	23,4
35-44	82,5	71,8	13,0	17,5
45-54	76,7	68,8	10,3	23,3
55-64	60,1	56,6	5,8	39,9
16-64	71,9	61,6	14,3	28,1
<u>Män</u>				
16-24	50,6	34,4	32,1	49,4
25-34	84,6	68,1	19,5	15,4
35-44	86,9	75,5	13,1	13,1
45-54	80,4	71,2	11,4	19,6
55-64	65,6	61,2	6,6	34,4
16-64	76,1	64,8	15,0	23,9
<u>Kvinnor</u>				
16-24	53,2	37,3	30,0	46,8
25-34	69,2	56,9	17,8	30,8
35-44	78,3	68,2	12,9	21,7
45-54	73,3	66,6	9,1	26,7
55-64	55,0	52,4	4,9	45,0
16-64	67,9	58,7	13,6	32,1

1d. Utrikes födda 16-64 år. Relativa tal för personer i arbetskraften, sysselsatta, arbetslösa respektive ej i arbetskraften efter kön och ålder, 2013. Procent.

1d. Foreign-born aged 16-64. Relative figures for persons in the labour force, employed persons, unemployed persons and persons not in the labour force by sex and age, 2013. Percent.

Kön Ålder	Relativt arbets- kraftstaltal	Syssel- sättnings- grad	Relativt arbets- löshetstal	Andel, ej i arbets- kraften
<u>Båda könen</u>				
16-24	49,4	31,4	36,4	50,6
25-34	80,7	66,7	17,4	19,3
35-44	86,0	73,2	15,0	14,0
45-54	83,0	72,6	12,6	17,0
55-64	65,0	57,3	11,8	35,0
16-64	75,8	63,4	16,3	24,2
<u>Män</u>				
16-24	52,2	32,1	38,5	47,8
25-34	91,1	76,8	15,7	8,9
35-44	92,1	77,5	15,9	7,9
45-54	87,0	75,7	13,1	13,0
55-64	71,8	61,7	14,1	28,2
16-64	81,9	68,0	16,9	18,1
<u>Kvinnor</u>				
16-24	46,3	30,7	33,8	53,7
25-34	70,8	57,1	19,3	29,2
35-44	80,6	69,2	14,1	19,4
45-54	79,1	69,5	12,1	20,9
55-64	58,7	53,4	9,2	41,3
16-64	70,0	59,0	15,7	30,0

2a. Utrikes födda 16-64 år fördelat efter arbetskraftstillhörighet samt efter kön och vistelsetid i Sverige, 2005. Tusental.

2a. Foreign-born aged 16-64 broken down by status in the labour force, sex and time in Sweden, 2005. Thousands.

Kön	1000-tal					
	Vistelsetid i Sverige	I ARBETSKRAFTEN			Ej i arbets- kraften	Befolk- ningen (3)+(4)
		Syssel- satta	Arbets- lösa	Summa		
	(1)	(2)	(3)	(4)	(5)	
<u>Båda könen</u>						
0-4 år	44,9	14,6	59,5	44,4	103,9	
5-9 år	53,6	16,9	70,5	33,9	104,4	
10-19 år	190,6	38,2	228,9	81,6	310,5	
20-29 år	107,6	13,1	120,7	33,8	154,5	
30 år eller längre	138,0	6,6	144,6	50,2	194,8	
Uppgift saknas	1,3	0,0	1,4	0,3	1,7	
Utrikes födda	536,1	89,4	625,5	244,2	869,7	
<u>därav</u>						
0-9 år	98,5	31,5	130,0	78,3	208,3	
<u>Män</u>						
0-4 år	25,6	8,5	34,1	15,2	49,3	
5-9 år	26,4	8,6	34,9	14,1	49,0	
10-19 år	103,1	21,0	124,0	39,4	163,4	
20-29 år	52,7	6,2	58,9	12,4	71,3	
30 år eller längre	66,6	4,0	70,7	19,9	90,5	
Uppgift saknas	0,6	0,0	0,6	0,3	0,9	
Utrikes födda	274,9	48,3	323,3	101,3	424,6	
<u>därav</u>						
0-9 år	52,0	17,0	69,0	29,3	98,4	
<u>Kvinnor</u>						
0-4 år	19,3	6,1	25,4	29,2	54,5	
5-9 år	27,2	8,3	35,6	19,8	55,4	
10-19 år	87,6	17,3	104,8	42,2	147,1	
20-29 år	54,9	6,8	61,8	21,4	83,1	
30 år eller längre	71,4	2,5	73,9	30,3	104,3	
Uppgift saknas	0,8	0,0	0,8	0,0	0,8	
Utrikes födda	261,2	41,1	302,3	142,9	445,2	
<u>därav</u>						
0-9 år	46,5	14,5	60,9	49,0	109,9	

2b. Utrikes födda 16-64 år fördelat efter arbetskraftstillhörighet samt efter kön och vistelsetid i Sverige, 2013. Tusental.

2b. Foreign-born aged 16-64 broken down by status in the labour force, sex and time in Sweden, 2013. Thousands.

Kön	1000-tal					
	Vistelsetid i Sverige	I ARBETSKRAFTEN			Ej i arbets- kraften	Befolk- ningen (3)+(4)
		Syssel- satta	Arbets- lösa	Summa		
	(1)	(2)	(3)	(4)	(5)	
<u>Båda könen</u>						
0-4 år	84,3	32,7	116,9	57,8	174,8	
5-9 år	127,2	41,7	168,9	67,6	236,5	
10-19 år	175,7	34,8	210,5	60,8	271,3	
20-29 år	185,0	23,0	208,0	45,4	253,4	
30 år eller längre	162,9	11,2	174,1	48,4	222,5	
Uppgift saknas	0,5	0,2	0,8	0,2	1,0	
Utrikes födda	735,6	143,6	879,2	280,3	1 159,6	
<u>därav</u>						
0-9 år	211,5	74,4	285,8	125,5	411,3	
<u>Män</u>						
0-4 år	50,5	17,3	67,8	20,2	88,0	
5-9 år	71,8	23,2	95,0	21,6	116,6	
10-19 år	83,8	17,7	101,5	25,2	126,7	
20-29 år	100,1	13,5	113,5	17,5	131,0	
30 år eller längre	79,4	6,7	86,1	18,3	104,3	
Uppgift saknas	0,3	0,2	0,5	0,1	0,6	
Utrikes födda	385,9	78,5	464,4	102,9	567,2	
<u>därav</u>						
0-9 år	122,3	40,5	162,8	41,9	204,6	
<u>Kvinnor</u>						
0-4 år	33,8	15,3	49,1	37,6	86,7	
5-9 år	55,4	18,5	73,9	46,0	119,9	
10-19 år	91,8	17,2	109,0	35,7	144,7	
20-29 år	84,9	9,5	94,5	27,9	122,4	
30 år eller längre	83,6	4,5	88,0	30,2	118,2	
Uppgift saknas	0,2	0,1	0,3	0,1	0,4	
Utrikes födda	349,8	65,1	414,9	177,4	592,3	
<u>därav</u>						
0-9 år	89,2	33,9	123,0	83,6	206,6	

2c. Utrikes födda 16-64 år. Relativa tal för personer i arbetskraften, sysselsatta, arbetslösa respektive ej i arbetskraften efter kön och vistelsetid i Sverige, 2005. Procent.

2c. Foreign-born aged 16-64. Relative figures for persons in the labour force, employed persons, unemployed persons and persons not in the labour force by sex and time in Sweden, 2005. Percent.

Kön Vistelsetid i Sverige	Relativt arbets- kraftstaltal	Syssel- sättnings- grad	Relativt arbets- löshetstal	Andel, ej i arbets- kraften
<u>Båda könen</u>				
0-4 år	57,2	43,2	24,5	42,8
5-9 år	67,6	51,3	24,0	32,5
10-19 år	73,7	61,4	16,7	26,3
20-29 år	78,1	69,7	10,8	21,9
30 år eller längre	74,2	70,9	4,5	25,8
Uppgift saknas	81,1	78,7	2,9	18,9
Utrikes födda	71,9	61,6	14,3	28,1
<u>därav</u>				
0-9 år	62,4	47,3	24,2	37,6
<u>Män</u>				
0-4 år	69,1	52,0	24,8	30,9
5-9 år	71,3	53,7	24,6	28,7
10-19 år	75,9	63,1	16,9	24,1
20-29 år	82,6	73,9	10,6	17,4
30 år eller längre	78,0	73,6	5,7	22,0
Uppgift saknas	64,9	60,5	6,8	35,1
Utrikes födda	76,1	64,8	15,0	23,9
<u>därav</u>				
0-9 år	70,2	52,9	24,7	29,8
<u>Kvinnor</u>				
0-4 år	46,5	35,3	24,1	53,5
5-9 år	64,3	49,2	23,4	35,7
10-19 år	71,3	59,5	16,5	28,7
20-29 år	74,3	66,1	11,1	25,7
30 år eller längre	70,9	68,5	3,4	29,1
Uppgift saknas
Utrikes födda	67,9	58,7	13,6	32,1
<u>därav</u>				
0-9 år	55,5	42,3	23,7	44,5

2d. Utrikes födda 16-64 år. Relativa tal för personer i arbetskraften, sysselsatta, arbetslösa respektive ej i arbetskraften efter kön och vistelsetid i Sverige, 2013. Procent.

2d. Foreign-born aged 16-64. Relative figures for persons in the labour force, employed persons, unemployed persons and persons not in the labour force by sex and time in Sweden, 2013. Percent.

Kön Vistelsetid i Sverige	Relativt arbets- kraftstaltal	Syssel- sättnings- grad	Relativt arbets- löshetstal	Andel, ej i arbets- kraften
<u>Båda könen</u>				
0-4 år	66,9	48,2	27,9	33,1
5-9 år	71,4	53,8	24,7	28,6
10-19 år	77,6	64,7	16,6	22,4
20-29 år	82,1	73,0	11,1	17,9
30 år eller längre	78,2	73,2	6,4	21,8
Uppgift saknas	77,0	53,4	30,7	23,0
Utrikes födda	75,8	63,4	16,3	24,2
<u>därav</u>				
0-9 år	69,5	51,4	26,0	30,5
<u>Män</u>				
0-4 år	77,0	57,3	25,5	23,0
5-9 år	81,5	61,6	24,4	18,5
10-19 år	80,1	66,2	17,4	19,9
20-29 år	86,7	76,4	11,8	13,3
30 år eller längre	82,5	76,1	7,8	17,5
Uppgift saknas	82,2	53,0	35,5	17,8
Utrikes födda	81,9	68,0	16,9	18,1
<u>därav</u>				
0-9 år	79,5	59,8	24,9	20,5
<u>Kvinnor</u>				
0-4 år	56,7	39,0	31,2	43,4
5-9 år	61,6	46,2	25,0	38,4
10-19 år	75,4	63,5	15,8	24,6
20-29 år	77,2	69,4	10,1	22,8
30 år eller längre	74,5	70,7	5,1	25,5
Uppgift saknas	69,6	53,9	22,6	30,4
Utrikes födda	70,0	59,0	15,7	30,0
<u>därav</u>				
0-9 år	59,5	43,2	27,5	40,5

3a. Utrikes födda 16-64 år fördelat efter arbetskraftstillhörighet samt efter kön och födelseregion, 2005. Tusental.

3a. Foreign born broken down by status in the labour force, by sex and region of birth, 2005. Thousands.

Kön	1000-tal				
	I ARBETSKRAFTEN			Ej i	Befolk-
Födelseregion	Syssel-	Arbets-	Summa	arbets-	ningen
	satta	lösa		kraften	(3)+(4)
	(1)	(2)	(3)	(4)	(5)
Båda könen					
Norden utom Sverige	142,2	8,7	150,9	43,7	194,6
EU25 utom Norden	90,8	8,0	98,8	28,8	127,6
Europa utom EU25 och Norden	103,5	20,0	123,4	54,4	177,8
Afrika	29,4	9,0	38,5	15,3	53,7
Nordamerika	15,2	1,8	16,9	4,3	21,2
Sydamerika	30,3	5,1	35,4	11,8	47,2
Asien	121,0	36,3	157,2	83,7	241,0
Övriga	3,7	0,6	4,4	2,4	6,7
Utrikes födda	536,1	89,4	625,5	244,2	869,7
Män					
Norden utom Sverige	66,1	4,4	70,5	16,0	86,5
EU25 utom Norden	47,1	4,0	51,1	11,5	62,6
Europa utom EU25 och Norden	56,9	9,6	66,5	22,4	88,9
Afrika	18,4	5,8	24,2	7,8	32,0
Nordamerika	8,2	1,4	9,7	2,2	11,9
Sydamerika	15,9	2,4	18,2	5,3	23,5
Asien	60,8	20,6	81,3	35,7	117,0
Övriga	1,6	0,2	1,7	0,5	2,2
Utrikes födda	274,9	48,3	323,3	101,3	424,6
Kvinnor					
Norden utom Sverige	76,1	4,3	80,4	27,7	108,1
EU25 utom Norden	43,7	4,0	47,7	17,3	64,9
Europa utom EU25 och Norden	46,6	10,4	57,0	31,9	88,9
Afrika	11,0	3,2	14,2	7,5	21,7
Nordamerika	6,9	0,3	7,3	2,1	9,4
Sydamerika	14,4	2,8	17,2	6,5	23,7
Asien	60,2	15,7	75,9	48,0	123,9
Övriga	2,2	0,5	2,6	1,9	4,5
Utrikes födda	261,2	41,1	302,3	142,9	445,2

3b. Utrikes födda 16-64 år fördelat efter arbetskraftstillhörighet samt efter kön och födelseregion, 2013. Tusental.

3b. Foreign born broken down by status in the labour force, by sex and region of birth, 2013. Thousands.

Kön	1000-tal				
	I ARBETSKRAFTEN			Ej i	Befolk-
Födelseregion	Syssel-	Arbets-	Summa	arbets-	ningen
	satta	lösa		kraften	(3)+(4)
	(1)	(2)	(3)	(4)	(5)
Båda könen					
Norden utom Sverige	107,2	6,8	114,0	29,7	143,7
EU25 utom Norden	130,1	13,4	143,5	28,5	172,0
Europa utom EU25 och Norden	155,9	26,3	182,2	52,0	234,2
Afrika	54,7	24,6	79,3	32,4	111,7
Nordamerika	17,9	2,5	20,4	4,3	24,8
Sydamerika	43,7	5,8	49,5	9,5	59,1
Asien	218,2	63,5	281,7	122,3	403,9
Övriga	7,9	0,7	8,6	1,6	10,2
Utrikes födda	735,6	143,6	879,2	280,3	1 159,6
Män					
Norden utom Sverige	47,8	3,6	51,4	10,8	62,2
EU25 utom Norden	67,3	6,7	74,0	11,4	85,4
Europa utom EU25 och Norden	81,0	13,8	94,9	18,6	113,5
Afrika	31,0	14,6	45,6	10,9	56,5
Nordamerika	10,5	1,2	11,8	1,2	13,0
Sydamerika	23,1	2,8	25,9	4,0	29,9
Asien	119,8	35,3	155,2	45,4	200,5
Övriga	5,2	0,4	5,6	0,5	6,1
Utrikes födda	385,9	78,5	464,4	102,9	567,2
Kvinnor					
Norden utom Sverige	59,4	3,3	62,6	18,8	81,5
EU25 utom Norden	62,7	6,8	69,5	17,1	86,7
Europa utom EU25 och Norden	74,9	12,4	87,3	33,4	120,8
Afrika	23,7	10,0	33,7	21,4	55,1
Nordamerika	7,4	1,3	8,7	3,1	11,7
Sydamerika	20,7	2,9	23,6	5,5	29,1
Asien	98,4	28,1	126,5	76,9	203,4
Övriga	2,7	0,3	3,0	1,1	4,1
Utrikes födda	349,8	65,1	414,9	177,4	592,3

3c. Utrikes födda 16-64 år. Relativa tal för personer i arbetskraften, sysselsatta, arbetslösa respektive personer ej i arbetskraften efter kön och födelseregion, 2005. Procent.

3c. Foreign-born aged 16-64. Relative figures for persons in the labour force, employed persons, unemployed persons and persons not in the labour force by sex and region of birth, 2005. Percent.

Kön Födelseregion	Relativt arbets- kraftstaltal	Syssel- sättnings- grad	Relativt arbets- löshetstal	Andel, ej i arbets- kraften
<u>Båda könen</u>				
Norden utom Sverige	77,5	73,1	5,8	22,5
EU25 utom Norden	77,5	71,2	8,1	22,5
Europa utom EU25 och Norden	69,4	58,2	16,2	30,6
Afrika	71,6	54,8	23,5	28,4
Nordamerika	79,9	71,6	10,4	20,1
Sydamerika	75,0	64,2	14,5	25,0
Asien	65,3	50,2	23,1	34,7
Övriga	64,7	55,4	14,3	35,3
Utrikes födda	71,9	61,6	14,3	28,1
<u>Män</u>				
Norden utom Sverige	81,5	76,4	6,3	18,5
EU25 utom Norden	81,7	75,3	7,8	18,3
Europa utom EU25 och Norden	74,8	64,0	14,4	25,2
Afrika	75,7	57,5	24,0	24,3
Nordamerika	81,5	69,5	14,7	18,5
Sydamerika	77,5	67,5	13,0	22,5
Asien	69,5	51,9	25,3	30,5
Övriga	76,4	69,7	8,8	23,6
Utrikes födda	76,1	64,8	15,0	23,9
<u>Kvinnor</u>				
Norden utom Sverige	74,3	70,4	5,3	25,7
EU25 utom Norden	73,4	67,3	8,3	26,6
Europa utom EU25 och Norden	64,1	52,4	18,2	35,9
Afrika	65,6	50,7	22,7	34,4
Nordamerika	77,8	74,1	4,7	22,2
Sydamerika	72,5	60,9	16,0	27,5
Asien	61,2	48,6	20,6	38,8
Övriga	58,9	48,3	17,9	41,1
Utrikes födda	67,9	58,7	13,6	32,1

3d. Utrikes födda 16-64 år. Relativa tal för personer i arbetskraften, sysselsatta, arbetslösa respektive personer ej i arbetskraften efter kön och födelseregion, 2013. Procent.

3d. Foreign-born aged 16-64. Relative figures for persons in the labour force, employed persons, unemployed persons and persons not in the labour force by sex and region of birth, 2013. Percent.

Kön Födelseregion	Relativt arbets- kraftstaltal	Syssel- sättnings- grad	Relativt arbets- löshetstal	Andel, ej i arbets- kraften
<u>Båda könen</u>				
Norden utom Sverige	79,4	74,6	6,0	20,6
EU25 utom Norden	83,4	75,6	9,4	16,6
Europa utom EU25 och Norden	77,8	66,6	14,4	22,2
Afrika	71,0	49,0	31,0	29,0
Nordamerika	82,6	72,4	12,3	17,4
Sydamerika	83,9	74,1	11,7	16,1
Asien	69,7	54,0	22,5	30,3
Övriga	84,3	77,7	7,8	15,7
Utrikes födda	75,8	63,4	16,3	24,2
<u>Män</u>				
Norden utom Sverige	82,6	76,8	7,0	17,4
EU25 utom Norden	86,7	78,9	9,0	13,3
Europa utom EU25 och Norden	83,6	71,4	14,6	16,4
Afrika	80,7	54,9	32,0	19,3
Nordamerika	90,4	80,9	10,6	9,6
Sydamerika	86,6	77,1	11,0	13,4
Asien	77,4	59,8	22,8	22,6
Övriga	91,7	85,1	7,2	8,3
Utrikes födda	81,9	68,0	16,9	18,1
<u>Kvinnor</u>				
Norden utom Sverige	76,9	72,9	5,2	23,1
EU25 utom Norden	80,2	72,4	9,8	19,8
Europa utom EU25 och Norden	72,3	62,0	14,3	27,7
Afrika	61,1	43,0	29,7	38,9
Nordamerika	73,9	63,1	14,6	26,1
Sydamerika	81,1	70,9	12,5	18,9
Asien	62,2	48,4	22,2	37,8
Övriga	73,1	66,5	9,0	26,9
Utrikes födda	70,0	59,0	15,7	30,0

4a. Utrikes födda 16-64 år fördelat efter arbetskraftstillhörighet samt efter kön och utbildningsnivå, 2005. Tusental.

4a. Foreign-born aged 16-64 broken down by status in the labour force, by sex and level of education, 2005. Thousands.

Kön	1000-tal				
	I ARBETSKRAFTEN			Ej i arbets- kraften	Befolk- ningen (3)+(4)
	Syssel- satta	Arbets- lösa	Summa		
	(1)	(2)	(3)	(4)	(5)
<u>Båda könen</u>					
Förgymnasial utbildning	95,9	27,9	123,8	89,1	212,9
Gymnasial utbildning	241,2	32,6	273,8	86,7	360,4
Eftergymnasial utbildning	190,3	27,1	217,3	50,3	267,6
Uppgift saknas	8,7	1,9	10,6	18,2	28,8
Utrikes födda	536,1	89,4	625,5	244,2	869,7
<u>Män</u>					
Förgymnasial utbildning	53,7	15,6	69,3	39,4	108,7
Gymnasial utbildning	126,8	18,2	145,1	38,1	183,1
Eftergymnasial utbildning	89,2	13,5	102,7	17,7	120,5
Uppgift saknas	5,2	1,0	6,2	6,1	12,3
Utrikes födda	274,9	48,3	323,3	101,3	424,6
<u>Kvinnor</u>					
Förgymnasial utbildning	42,2	12,3	54,5	49,7	104,2
Gymnasial utbildning	114,4	14,3	128,7	48,6	177,3
Eftergymnasial utbildning	101,1	13,5	114,6	32,5	147,2
Uppgift saknas	3,5	0,9	4,5	12,0	16,5
Utrikes födda	261,2	41,1	302,3	142,9	445,2

4b. Utrikes födda 16-64 år fördelat efter arbetskraftstillhörighet samt efter kön och utbildningsnivå, 2013. Tusental.

4b. Foreign-born aged 16-64 broken down by status in the labour force, by sex and level of education, 2013. Thousands.

Kön	1000-tal				
	I ARBETSKRAFTEN			Ej i	Befolk-
Utbildningsnivå	Syssel-	Arbets-	Summa	arbets-	ningen
	satta	lösa		kraften	(3)+(4)
	(1)	(2)	(3)	(4)	(5)
<u>Båda könen</u>					
Förgymnasial utbildning	104,9	47,1	152,0	127,3	279,3
Gymnasial utbildning	284,7	51,3	336,0	83,5	419,5
Eftergymnasial utbildning	343,3	44,4	387,7	64,1	451,8
Uppgift saknas	2,8	0,8	3,5	5,4	8,9
Utrikes födda	735,6	143,6	879,2	280,3	1 159,6
<u>Män</u>					
Förgymnasial utbildning	59,4	25,6	85,0	48,5	133,6
Gymnasial utbildning	157,1	29,9	187,0	33,4	220,4
Eftergymnasial utbildning	167,6	22,6	190,2	19,6	209,8
Uppgift saknas	1,8	0,4	2,1	1,3	3,5
Utrikes födda	385,9	78,5	464,4	102,9	567,2
<u>Kvinnor</u>					
Förgymnasial utbildning	45,5	21,4	67,0	78,8	145,8
Gymnasial utbildning	127,6	21,5	149,1	50,1	199,2
Eftergymnasial utbildning	175,7	21,8	197,5	44,5	242,0
Uppgift saknas	1,0	0,4	1,4	4,0	5,4
Utrikes födda	349,8	65,1	414,9	177,4	592,3

4c. Utrikes födda 16-64 år. Relativa tal för personer i arbetskraften, sysselsatta, arbetslösa respektive personer ej i arbetskraften efter kön och utbildningsnivå, 2005. Procent.

4c. Foreign-born aged 16-64. Relative figures for persons in the labour force, employed persons, unemployed persons and persons not in the labour force by sex and level of education, 2005. Percent.

Kön Utbildningsnivå	Relativt arbets- kraftstaltal	Syssel- sättnings- grad	Relativt arbets- löshetstal	Andel, ej i arbets- kraften
<u>Båda könen</u>				
Förgymnasial utbildning	58,1	45,0	22,5	41,9
Gymnasial utbildning	76,0	66,9	11,9	24,0
Eftergymnasial utbildning	81,2	71,1	12,4	18,8
Uppgift saknas	36,9	30,2	18,3	63,1
Utrikes födda	71,9	61,6	14,3	28,1
<u>Män</u>				
Förgymnasial utbildning	63,8	49,4	22,5	36,2
Gymnasial utbildning	79,2	69,3	12,6	20,8
Eftergymnasial utbildning	85,3	74,0	13,2	14,7
Uppgift saknas	50,2	42,1	16,2	49,8
Utrikes födda	76,1	64,8	15,0	23,9
<u>Kvinnor</u>				
Förgymnasial utbildning	52,3	40,5	22,6	47,7
Gymnasial utbildning	72,6	64,5	11,1	27,4
Eftergymnasial utbildning	77,9	68,7	11,8	22,1
Uppgift saknas	27,0	21,3	21,1	73,0
Utrikes födda	67,9	58,7	13,6	32,1

4d. Utrikes födda 16-64 år. Relativa tal för personer i arbetskraften, sysselsatta, arbetslösa respektive personer ej i arbetskraften efter kön och utbildningsnivå, 2013. Procent.

4d. Foreign-born aged 16-64. Relative figures for persons in the labour force, employed persons, unemployed persons and persons not in the labour force by sex and level of education, 2013. Percent.

Kön Utbildningsnivå	Relativt arbets- kraftstaltal	Syssel- sättnings- grad	Relativt arbets- löshetstal	Andel, ej i arbets- kraften
<u>Båda könen</u>				
Förgymnasial utbildning	54,4	37,6	31,0	45,6
Gymnasial utbildning	80,1	67,9	15,3	19,9
Eftergymnasial utbildning	85,8	76,0	11,5	14,2
Uppgift saknas	39,7	31,1	21,6	60,4
Utrikes födda	75,8	63,4	16,3	24,2
<u>Män</u>				
Förgymnasial utbildning	63,7	44,5	30,1	36,3
Gymnasial utbildning	84,8	71,3	16,0	15,2
Eftergymnasial utbildning	90,7	79,9	11,9	9,3
Uppgift saknas	61,7	51,1	17,1	38,3
Utrikes födda	81,9	68,0	16,9	18,1
<u>Kvinnor</u>				
Förgymnasial utbildning	45,9	31,2	32,0	54,1
Gymnasial utbildning	74,9	64,1	14,4	25,2
Eftergymnasial utbildning	81,6	72,6	11,0	18,4
Uppgift saknas	25,6	18,3	28,6	74,4
Utrikes födda	70,0	59,0	15,7	30,0

5a. Utrikes födda 16-64 år. Relativa arbetskraftstalet efter vistelsetid i Sverige och födelseregion, 2005. Procent.

5a. Foreign-born aged 16-64. Labour force rate by time in Sweden and region of birth, 2005. Percent.

Födelseregion	Vistelsetid i Sverige			Totalt
	0-9 år	10-19 år	20 år eller längre	
Utrikes födda	62,4	73,7	76,0	71,9
Afrika	60,2	77,2	77,7	71,6
Asien	51,6	69,6	77,9	65,3
EU25 utom Norden	79,3	77,5	76,4	77,5
Europa utom EU25 och Norden	62,7	72,4	68,8	69,4
Nordamerika	69,2	87,9	83,3	79,9
Norden utom Sverige	75,7	85,1	76,7	77,5
Sydamerika	68,2	75,7	76,3	75,0

5b. Utrikes födda 16-64 år. Relativa arbetskraftstalet efter vistelsetid i Sverige och födelseregion, 2013. Procent.

5b. Foreign-born aged 16-64. Labour force rate by time in Sweden and region of birth, 2013. Percent.

Födelseregion	Vistelsetid i Sverige			Totalt
	0-9 år	10-19 år	20 år eller längre	
Utrikes födda	69,5	77,6	80,3	75,8
Afrika	62,1	82,8	83,9	71,0
Asien	63,0	69,1	78,4	69,7
EU25 utom Norden	82,2	85,5	83,7	83,4
Europa utom EU25 och Norden	73,5	80,2	78,3	77,8
Nordamerika	77,4	86,4	84,5	82,6
Norden utom Sverige	81,0	84,6	78,4	79,4
Sydamerika	75,3	83,7	86,9	83,9

6a. Utrikes födda 16-64 år. Relativa arbetskraftstalet efter vistelsetid i Sverige och utbildningsnivå, 2005. Procent.

6a. Foreign-born aged 16-64. Labour force rate by time in Sweden and level of education, 2005. Percent.

Vistelsetid i Sverige	Utbildningsnivå			Totalt
	Förgymnasial utbildning	Gymnasial utbildning	Eftergymnasial utbildning	
Utrikes födda	58,1	76,0	81,2	71,9
0-9 år	53,3	67,6	71,0	62,4
10-19 år	58,6	78,4	82,9	73,7
20-29 år	66,9	77,5	86,8	78,1
30 år eller längre	57,2	75,7	90,5	74,2

6b. Utrikes födda 16-64 år. Relativa arbetskraftstalet efter vistelsetid i Sverige och utbildningsnivå, 2013. Procent.

6b. Foreign-born aged 16-64. Labour force rate by time in Sweden and level of education, 2013. Percent.

Vistelsetid i Sverige	Utbildningsnivå			Totalt
	Förgymnasial utbildning	Gymnasial utbildning	Eftergymnasial utbildning	
Utrikes födda	54,4	80,1	85,8	75,8
0-9 år	50,2	75,8	80,2	69,5
10-19 år	54,9	82,6	88,3	77,6
20-29 år	64,5	82,2	89,6	82,1
30 år eller längre	55,9	79,9	91,1	78,2

7a. Utrikes födda 16-64 år. Relativa arbetskraftstalet efter födelseregion och utbildningsnivå, 2005. Procent.

7a. Foreign-born aged 16-64. Labour force rate by region of birth and level of education, 2005. Percent.

Födelseregion	Utbildningsnivå			Totalt
	Förgymnasial utbildning	Gymnasial utbildning	Eftergymnasial utbildning	
Utrikes födda	58,1	76,0	81,2	71,9
Afrika	65,8	79,5	76,4	71,6
Asien	54,9	71,4	73,0	65,3
EU25 utom Norden	63,0	72,7	89,8	77,5
Europa utom EU25 och Norden	53,2	77,3	78,2	69,4
Nordamerika	51,5	81,6	84,8	79,9
Norden utom Sverige	63,4	78,4	89,9	77,5
Sydamerika	59,3	81,7	77,5	75,0

7b. Utrikes födda 16-64 år. Relativa arbetskraftstalet efter födelseregion och utbildningsnivå, 2013. Procent.

7b. Foreign-born aged 16-64. Labour force rate by region of birth and level of education, 2013. Percent.

Födelseregion	Utbildningsnivå			Totalt
	Förgymnasial utbildning	Gymnasial utbildning	Eftergymnasial utbildning	
Utrikes födda	54,4	80,1	85,8	75,8
Afrika	53,9	79,9	85,0	71,0
Asien	52,0	73,7	81,3	69,7
EU25 utom Norden	50,6	85,7	89,5	83,4
Europa utom EU25 och Norden	59,0	83,3	85,1	77,8
Nordamerika	74,0	76,4	86,4	82,6
Norden utom Sverige	55,6	80,8	90,6	79,4
Sydamerika	62,1	85,0	92,1	83,9

8a. Utrikes födda 16-64 år. Sysselsättningsgrad efter vistelsetid i Sverige och födelseregion, 2005. Procent.

8a. Foreign-born aged 16-64. Level of activity by time in Sweden and region of birth, 2005. Percent.

Födelseregion	Vistelsetid i Sverige			Totalt
	0-9 år	10-19 år	20 år eller längre	
Utrikes födda	47,3	61,4	70,3	61,6
Afrika	37,9	59,7	72,7	54,8
Asien	33,7	55,2	66,0	50,2
EU25 utom Norden	70,2	70,9	71,7	71,2
Europa utom EU25 och Norden	47,0	60,2	64,4	58,2
Nordamerika	60,8	79,3	75,2	71,6
Norden utom Sverige	67,5	80,3	72,8	73,1
Sydamerika	52,3	63,1	68,7	64,2

8b. Utrikes födda 16-64 år. Sysselsättningsgrad efter vistelsetid i Sverige och födelseregion, 2013. Procent.

8b. Foreign-born aged 16-64. Level of activity by time in Sweden and region of birth, 2013. Percent.

Födelseregion	Vistelsetid i Sverige			Totalt
	0-9 år	10-19 år	20 år eller längre	
Utrikes födda	51,4	64,7	73,1	63,4
Afrika	35,0	60,7	74,2	49,0
Asien	42,3	52,2	69,6	54,0
EU25 utom Norden	71,7	80,7	77,6	75,6
Europa utom EU25 och Norden	57,9	69,1	70,2	66,6
Nordamerika	62,5	78,2	76,9	72,4
Norden utom Sverige	75,8	78,7	73,8	74,6
Sydamerika	57,3	72,4	80,4	74,1

9a. Utrikes födda 16-64 år. Sysselsättningsgrad efter vistelsetid i Sverige och utbildningsnivå, 2005. Procent.

9a. Foreign-born aged 16-64. Level of activity by time in Sweden and level of education, 2005. Percent.

Vistelsetid i Sverige	Utbildningsnivå			Totalt
	Förgymnasial utbildning	Gymnasial utbildning	Eftergymnasial utbildning	
Utrikes födda	45,0	66,9	71,1	61,6
0-9 år	31,0	52,7	58,1	47,3
10-19 år	43,7	67,0	71,3	61,4
20-29 år	58,6	69,4	77,5	69,7
30 år eller längre	53,4	72,4	87,4	70,9

9b. Utrikes födda 16-64 år. Sysselsättningsgrad efter vistelsetid i Sverige och utbildningsnivå, 2013. Procent.

9b. Foreign-born aged 16-64. Level of activity by time in Sweden and level of education, 2013. Percent.

Vistelsetid i Sverige	Utbildningsnivå			Totalt
	Förgymnasial utbildning	Gymnasial utbildning	Eftergymnasial utbildning	
Utrikes födda	37,6	67,9	76,0	63,4
0-9 år	28,2	56,0	65,5	51,4
10-19 år	36,5	69,2	79,4	64,7
20-29 år	54,3	71,9	82,3	73,0
30 år eller längre	48,6	74,1	88,9	73,2

10a. Utrikes födda 16-64 år. Sysselsättningsgrad efter födelseregion och utbildningsnivå, 2005. Procent.

10a. Foreign-born aged 16-64. Level of activity by region of birth and level of education, 2005. Percent.

Födelseregion	Utbildningsnivå			Totalt
	Förgymnasial utbildning	Gymnasial utbildning	Eftergymnasial utbildning	
Utrikes födda	45,0	66,9	71,1	61,6
Afrika	43,5	65,8	59,5	54,8
Asien	36,5	58,7	57,1	50,2
EU25 utom Norden	54,4	67,2	83,8	71,2
Europa utom EU25 och Norden	41,6	66,0	67,0	58,2
Nordamerika	37,6	68,2	80,5	71,6
Norden utom Sverige	59,3	73,9	85,1	73,1
Sydamerika	38,1	73,8	68,4	64,2

10b. Utrikes födda 16-64 år. Sysselsättningsgrad efter födelseregion och utbildningsnivå, 2013. Procent.

10b. Foreign-born aged 16-64. Level of activity by region of birth and level of education, 2013. Percent.

Födelseregion	Utbildningsnivå			Totalt
	Förgymnasial utbildning	Gymnasial utbildning	Eftergymnasial utbildning	
Utrikes födda	37,6	67,9	76,0	63,4
Afrika	27,3	60,2	65,3	49,0
Asien	34,0	57,5	67,7	54,0
EU25 utom Norden	40,6	75,6	83,7	75,6
Europa utom EU25 och Norden	43,7	72,4	76,2	66,6
Nordamerika	50,7	65,4	78,4	72,4
Norden utom Sverige	49,7	75,6	87,0	74,6
Sydamerika	45,6	74,5	86,0	74,1

11a. Utrikes födda 16-64 år efter födelseregion och ålder, 2005. Tusental.

11a. Foreign-born aged 16-64 by region of birth and age, 2005. Thousands.

Födelseregion	Ålder					
	16-24 år	25-34 år	35-44 år	45-54 år	55-64 år	16-64 år
Utrikes födda	116,6	180,0	224,1	194,9	154,2	869,7
Afrika	8,0	12,6	19,5	10,1	3,4	53,7
Asien	48,8	65,0	64,3	45,5	17,5	241,0
EU25 utom Norden	8,8	23,9	29,1	28,2	37,5	127,6
Europa utom EU25 och Norden	31,1	40,4	48,4	38,3	19,6	177,8
Nordamerika	2,8	4,5	7,6	4,5	1,7	21,2
Norden utom Sverige	6,9	20,1	41,4	57,6	68,5	194,6
Sydamerika	8,9	12,4	11,7	9,1	5,1	47,2

11b. Utrikes födda 16-64 år efter födelseregion och ålder, 2013. Tusental.

11b. Foreign-born aged 16-64 by region of birth and age, 2013. Thousands.

Födelseregion	Ålder					
	16-24 år	25-34 år	35-44 år	45-54 år	55-64 år	16-64 år
Utrikes födda	147,9	282,7	273,4	258,7	196,8	1 159,6
Afrika	20,5	35,0	30,5	17,8	7,9	111,7
Asien	67,8	112,0	98,7	81,4	44,0	403,9
EU25 utom Norden	15,2	41,8	44,4	36,3	34,4	172,0
Europa utom EU25 och Norden	28,5	59,4	53,3	55,0	38,1	234,2
Nordamerika	2,4	5,0	6,7	6,7	3,9	24,8
Norden utom Sverige	6,4	12,2	22,6	44,7	57,8	143,7
Sydamerika	6,6	14,8	14,3	14,3	9,2	59,1

12a. Utrikes födda 16-64 år efter födelseregion och vistelsetid i Sverige, 2005. Tusental.

12a. Foreign-born aged 16-64 by region of birth and time in Sweden, 2005. Thousands.

Födelseregion	Vistelsetid i Sverige				Totalt
	0-9 år	10-19 år	20-29 år	30 år eller längre	
Utrikes födda	208,3	310,5	154,5	194,8	869,7
Afrika	17,9	26,1	6,5	3,1	53,7
Asien	81,8	106,4	41,7	10,4	241,0
EU25 utom Norden	31,9	30,4	27,9	36,9	127,6
Europa utom EU25 och Norden	40,0	97,6	17,7	22,5	177,8
Nordamerika	7,0	6,2	5,7	2,3	21,2
Norden utom Sverige	21,2	21,9	35,0	116,4	194,6
Sydamerika	7,1	18,9	18,5	2,4	47,2

12b. Utrikes födda 16-64 år efter födelseregion och vistelsetid i Sverige, 2013. Tusental.

12b. Foreign-born aged 16-64 by region of birth and time in Sweden, 2013. Thousands.

Födelseregion	Vistelsetid i Sverige				Totalt
	0-9 år	10-19 år	20-29 år	30 år eller längre	
Utrikes födda	411,3	271,3	253,4	222,5	1 159,6
Afrika	64,9	19,9	19,4	7,3	111,7
Asien	167,8	98,5	102,1	35,5	403,9
EU25 utom Norden	75,0	33,4	27,1	36,5	172,0
Europa utom EU25 och Norden	61,2	88,6	52,1	32,3	234,2
Nordamerika	8,2	5,8	5,3	5,5	24,8
Norden utom Sverige	18,3	14,7	20,6	90,0	143,7
Sydamerika	13,2	8,8	23,5	13,6	59,1

13a. Utrikes födda 16-64 år efter födelseregion och vistelsetid i Sverige, 2005. Tusental.

13a. Foreign-born aged 16-64 by region of birth and time in Sweden, 2005. Thousands.

Födelseregion	Utbildningsnivå			Totalt
	Förgymnasial utbildning	Gymnasial utbildning	Eftergymnasial utbildning	
Utrikes födda	212,9	360,4	267,6	869,7
Afrika	16,1	22,1	12,5	53,7
Asien	65,2	83,6	79,4	241,0
EU25 utom Norden	21,2	53,2	49,4	127,6
Europa utom EU25 och Norden	50,6	79,0	44,1	177,8
Norden utom Sverige	47,3	90,5	53,2	194,6
Nordamerika	2,3	7,0	11,9	21,2
Sydamerika	9,3	22,7	13,9	47,2

13b. Utrikes födda 16-64 år efter födelseregion och vistelsetid i Sverige, 2013. Tusental.

13b. Foreign-born aged 16-64 by region of birth and time in Sweden, 2013. Thousands.

	Utbildningsnivå			Totalt
	Förgymnasial utbildning	Gymnasial utbildning	Eftergymnasial utbildning	
Utrikes födda	279,3	419,5	451,8	1 159,6
Afrika	39,4	36,7	33,2	111,7
Asien	122,2	124,0	154,3	403,9
EU25 utom Norden	21,1	60,3	89,3	172,0
Europa utom EU25 och Norden	55,9	99,5	77,6	234,2
Norden utom Sverige	27,9	64,2	51,3	143,7
Nordamerika	2,1	6,9	15,7	24,8
Sydamerika	10,3	25,2	23,5	59,1

14a. Antal personer i åldern 16-64 år efter arbetskraftstillhörighet, kön och inrikes- respektive utrikes födda, 2005-2013. Tusental.

14a. Foreign-born and Swedish- born aged 16-64, by labour force status and sex, 2005-2013. Thousands.

Kön	1000-tal									
	Sysselsatta		Arbetslösa		Arbetskraften		Ej i arbetskraften		Befolkningen	
År	Utrikes födda	Inrikes födda	Utrikes födda	Inrikes födda	Utrikes födda	Inrikes födda	Utrikes födda	Inrikes födda	Utrikes födda	Inrikes födda
	(1)	(2)	(3)	(4)	(5)	(6)	(7)	(8)	(9)	(10)
<u>Båda könen</u>										
2005	536,1	3 726,5	89,4	270,2	625,5	3 996,7	244,2	903,3	869,7	4 900,0
2006	554,5	3 786,2	84,6	245,8	639,0	4 031,9	250,3	904,2	889,4	4 936,2
2007	588,8	3 855,8	80,8	211,0	669,5	4 066,7	251,2	888,0	920,8	4 954,7
2008	622,4	3 861,6	85,7	208,0	708,1	4 069,7	258,4	886,9	966,6	4 956,5
2009	630,1	3 750,7	113,0	288,3	743,2	4 038,9	264,9	914,8	1 008,1	4 953,7
2010	645,7	3 749,0	126,3	290,8	772,0	4 039,9	275,2	902,7	1 047,2	4 942,5
2011	684,2	3 806,3	132,2	250,6	816,5	4 056,9	269,2	862,9	1 085,7	4 919,8
2012	707,4	3 794,4	134,4	259,2	841,8	4 053,6	274,6	840,1	1 116,4	4 893,7
2013	735,6	3 809,5	143,6	259,4	879,2	4 068,8	280,3	789,7	1 159,6	4 858,5
<u>Män</u>										
2005	274,9	1 949,7	48,3	143,8	323,3	2 093,4	101,3	412,2	424,6	2 505,7
2006	283,7	1 989,6	43,7	126,8	327,5	2 116,4	99,9	415,3	427,4	2 531,7
2007	301,0	2 028,1	39,6	106,9	340,6	2 135,0	97,1	412,8	437,7	2 547,7
2008	321,2	2 031,1	41,8	106,2	363,0	2 137,3	93,3	417,0	456,3	2 554,3
2009	322,0	1 963,6	61,6	157,8	383,6	2 121,4	96,5	427,8	480,1	2 549,1
2010	335,3	1 972,3	63,8	159,6	399,1	2 131,9	98,3	413,8	497,4	2 545,6
2011	355,8	1 995,7	70,3	133,1	426,1	2 128,8	94,8	401,9	520,9	2 530,7
2012	368,3	1 978,2	74,8	139,8	443,1	2 117,9	98,7	394,1	541,8	2 512,0
2013	385,9	1 983,3	78,5	138,2	464,4	2 121,5	102,9	369,0	567,2	2 490,5
<u>Kvinnor</u>										
2005	261,2	1 776,9	41,1	126,4	302,3	1 903,2	142,9	491,1	445,2	2 394,3
2006	270,7	1 796,5	40,9	119,0	311,6	1 915,5	150,4	488,9	462,0	2 404,5
2007	287,8	1 827,7	41,2	104,1	329,0	1 931,8	154,1	475,2	483,1	2 407,0
2008	301,2	1 830,5	44,0	101,9	345,2	1 932,4	165,1	469,9	510,3	2 402,3
2009	308,1	1 787,1	51,5	130,5	359,6	1 917,6	168,4	487,0	527,9	2 404,6
2010	310,5	1 776,8	62,4	131,2	372,9	1 908,0	176,9	488,9	549,8	2 396,9
2011	328,4	1 810,6	61,9	117,6	390,4	1 928,1	174,4	461,0	564,8	2 389,1
2012	339,0	1 816,2	59,6	119,5	398,7	1 935,7	175,9	446,0	574,6	2 381,7
2013	349,8	1 826,2	65,1	121,1	414,9	1 947,3	177,4	420,7	592,3	2 368,0

14b. Utrikes födda 16-64 år. Relativa tal för personer i arbetskraften, sysselsatta, arbetslösa respektive ej i arbetskraften efter kön och ålder, samt inrikes och utrikes födda, 2005-2013. Procent.

14b. Foreign-born and Swedish-born aged 16-64. Relative figures for persons in the labour force, employed persons, unemployed persons and persons not in the labour force by sex and age, 2005-2013. Percent.

Kön År	Procent							
	Relativt arbetskraftstal		Sysselsättnings- grad		Relativt arbetslöshetstal		Andel, ej i arbetskraften	
	Utrikes födda	Inrikes födda	Utrikes födda	Inrikes födda	Utrikes födda	Inrikes födda	Utrikes födda	Inrikes födda
	(1)	(2)	(3)	(4)	(5)	(6)	(7)	(8)
<u>Båda könen</u>								
2005	71,9	81,6	61,6	76,1	14,3	6,8	28,1	18,4
2006	71,8	81,7	62,3	76,7	13,2	6,1	28,1	18,3
2007	72,7	82,1	63,9	77,8	12,1	5,2	27,3	17,9
2008	73,3	82,1	64,4	77,9	12,1	5,1	26,7	17,9
2009	73,7	81,5	62,5	75,7	15,2	7,1	26,3	18,5
2010	73,7	81,7	61,7	75,9	16,4	7,2	26,3	18,3
2011	75,2	82,5	63,0	77,4	16,2	6,2	24,8	17,5
2012	75,4	82,8	63,4	77,5	16,0	6,4	24,6	17,2
2013	75,8	83,7	63,4	78,4	16,3	6,4	24,2	16,3
<u>Män</u>								
2005	76,1	83,5	64,7	77,8	14,9	6,9	23,9	16,5
2006	76,6	83,6	66,4	78,6	13,3	6,0	23,4	16,4
2007	77,8	83,8	68,8	79,6	11,6	5,0	22,2	16,2
2008	79,6	83,7	70,4	79,5	11,5	5,0	20,4	16,3
2009	79,9	83,2	67,1	77,0	16,1	7,4	20,1	16,8
2010	80,2	83,7	67,4	77,5	16,0	7,5	19,8	16,3
2011	81,8	84,1	68,3	78,9	16,5	6,3	18,2	15,9
2012	81,8	84,3	68,0	78,8	16,9	6,6	18,2	15,7
2013	81,9	85,2	68,0	79,6	16,9	6,5	18,1	14,8
<u>Kvinnor</u>								
2005	67,9	79,5	58,7	74,2	13,6	6,6	32,1	20,5
2006	67,4	79,7	58,6	74,7	13,1	6,2	32,6	20,3
2007	68,1	80,3	59,6	75,9	12,5	5,4	31,9	19,7
2008	67,6	80,4	59,0	76,2	12,7	5,3	32,4	19,6
2009	68,1	79,7	58,4	74,3	14,3	6,8	31,9	20,3
2010	67,8	79,6	56,5	74,1	16,7	6,9	32,2	20,4
2011	69,1	80,7	58,1	75,8	15,9	6,1	30,9	19,3
2012	69,4	81,3	59,0	76,3	14,9	6,2	30,6	18,7
2013	70,0	82,2	59,1	77,1	15,7	6,2	30,0	17,8

15a. Antal personer i åldern 15-74 år efter arbetskraftstillhörighet, kön och inrikes- respektive utrikes födda, 2005-2013. Tusental.

15a. Foreign-born and Swedish- born aged 15-74, by labour force status and sex, 2005-2013. Thousands.

Kön År	1000-tal									
	Sysselsatta		Arbetslösa		Arbetskraften		Ej i arbetskraften		Befolkningen	
	Utrikes födda	Inrikes födda	Utrikes födda	Inrikes födda	Utrikes födda	Inrikes födda	Utrikes födda	Inrikes födda	Utrikes födda	Inrikes födda
	(1)	(2)	(3)	(4)	(5)	(6)	(7)	(8)	(7)	(8)
<u>Båda könen</u>										
2005	542,6	3 805,0	89,4	277,4	632,0	4 082,4	338,1	1 610,5	970,1	5 692,9
2006	564,1	3 865,3	85,1	251,3	649,2	4 116,6	354,0	1 612,2	1 003,1	5 728,8
2007	598,5	3 942,2	80,9	216,6	679,4	4 158,8	364,2	1 600,7	1 043,6	5 759,5
2008	633,3	3 959,7	86,6	218,1	719,9	4 177,7	369,5	1 612,3	1 089,4	5 790,1
2009	638,9	3 859,9	113,8	294,5	752,6	4 154,3	383,7	1 664,3	1 136,4	5 818,7
2010	656,1	3 867,6	126,6	298,0	782,7	4 165,6	398,2	1 675,1	1 180,9	5 840,7
2011	693,9	3 932,0	132,9	257,5	826,8	4 189,5	396,1	1 661,2	1 222,9	5 850,7
2012	720,8	3 936,3	136,0	267,1	856,8	4 203,4	401,4	1 653,4	1 258,1	5 856,7
2013	751,9	3 952,8	144,8	266,0	896,7	4 218,9	403,5	1 637,2	1 300,1	5 856,1
<u>Män</u>										
2005	279,0	2 001,9	48,3	145,8	327,3	2 147,7	141,2	745,2	468,6	2 892,8
2006	290,1	2 040,7	44,0	128,5	334,2	2 169,2	144,9	750,7	479,0	2 919,8
2007	307,9	2 082,4	39,6	109,6	347,5	2 191,9	150,8	747,4	498,4	2 939,3
2008	329,7	2 092,1	42,2	110,1	371,9	2 202,2	146,8	757,6	518,6	2 959,8
2009	327,1	2 031,6	61,9	160,5	389,1	2 192,1	153,3	781,9	542,3	2 974,1
2010	341,4	2 052,2	64,0	162,8	405,4	2 215,0	156,0	774,7	561,4	2 989,7
2011	361,5	2 076,7	70,8	135,9	432,3	2 212,7	153,2	780,4	585,5	2 993,0
2012	375,3	2 067,1	75,2	142,8	450,4	2 209,9	160,4	778,6	610,8	2 988,5
2013	396,1	2 071,5	79,1	140,8	475,2	2 212,3	164,5	768,2	639,7	2 980,5
<u>Kvinnor</u>										
2005	263,6	1 803,1	41,1	131,7	304,7	1 934,8	196,9	865,3	501,5	2 800,1
2006	274,0	1 824,6	41,0	122,8	315,0	1 947,4	209,1	861,5	524,1	2 808,9
2007	290,6	1 859,8	41,3	107,1	331,9	1 966,9	213,3	853,4	545,2	2 820,2
2008	303,6	1 867,5	44,5	108,0	348,1	1 975,5	222,7	854,7	570,8	2 830,2
2009	311,7	1 828,2	51,8	134,0	363,6	1 962,2	230,5	882,4	594,0	2 844,6
2010	314,7	1 815,4	62,6	135,1	377,3	1 950,5	242,2	900,5	619,5	2 851,0
2011	332,4	1 855,3	62,1	121,6	394,5	1 976,9	242,9	880,8	637,4	2 857,7
2012	345,6	1 869,2	60,8	124,3	406,3	1 993,5	241,0	874,8	647,3	2 868,3
2013	355,7	1 881,4	65,7	125,2	421,5	2 006,6	239,0	869,0	660,4	2 875,6

15b. Utrikes födda 15-74 år. Relativa tal för personer i arbetskraften, sysselsatta, arbetslösa respektive ej i arbetskraften efter kön och ålder, samt inrikes och utrikes födda, 2005-2013. Procent.

15b. Foreign-born and Swedish-born aged 15-74. Relative figures for persons in the labour force, employed persons, unemployed persons and persons not in the labour force by sex and age, 2005-2013. Percent.

Kön	Procent							
	Relativt arbetskraftstal		Sysselsättnings- grad		Relativt arbetslöshetstal		Andel, ej i arbetskraften	
År	Utrikes födda	Inrikes födda	Utrikes födda	Inrikes födda	Utrikes födda	Inrikes födda	Utrikes födda	Inrikes födda
	(1)	(2)	(3)	(4)	(5)	(6)	(7)	(8)
<u>Båda könen</u>								
2005	65,1	71,7	55,9	66,8	14,1	6,8	34,9	28,3
2006	64,7	71,9	56,2	67,5	13,1	6,1	35,3	28,1
2007	65,1	72,2	57,3	68,4	11,9	5,2	34,9	27,8
2008	66,1	72,2	58,1	68,4	12,0	5,2	33,9	27,8
2009	66,2	71,4	56,2	66,3	15,1	7,1	33,8	28,6
2010	66,3	71,3	55,6	66,2	16,2	7,2	33,7	28,7
2011	67,6	71,6	56,7	67,2	16,1	6,1	32,4	28,4
2012	68,1	71,8	57,3	67,2	15,9	6,4	31,9	28,2
2013	69,0	72,0	57,8	67,5	16,1	6,3	31,0	28,0
<u>Män</u>								
2005	69,8	74,2	59,5	69,2	14,8	6,8	30,1	25,8
2006	69,8	74,3	60,6	69,9	13,2	5,9	30,3	25,7
2007	69,7	74,6	61,8	70,8	11,4	5,0	30,3	25,4
2008	71,7	74,4	63,6	70,7	11,3	5,0	28,3	25,6
2009	71,7	73,7	60,3	68,3	15,9	7,3	28,3	26,3
2010	72,2	74,1	60,8	68,6	15,8	7,3	27,8	25,9
2011	73,8	73,9	61,7	69,4	16,4	6,1	26,2	26,1
2012	73,7	73,9	61,4	69,2	16,7	6,5	26,3	26,1
2013	74,3	74,2	61,9	69,5	16,6	6,4	25,7	25,8
<u>Kvinnor</u>								
2005	60,8	69,1	52,6	64,4	13,5	6,8	39,3	30,9
2006	60,1	69,3	52,3	65,0	13,0	6,3	39,9	30,7
2007	60,9	69,7	53,3	65,9	12,4	5,4	39,1	30,3
2008	61,0	69,8	53,2	66,0	12,8	5,5	39,0	30,2
2009	61,2	69,0	52,5	64,3	14,2	6,8	38,8	31,0
2010	60,9	68,4	50,8	63,7	16,6	6,9	39,1	31,6
2011	61,9	69,2	52,1	64,9	15,7	6,2	38,1	30,8
2012	62,8	69,5	53,4	65,2	15,0	6,2	37,2	30,5
2013	63,8	69,8	53,9	65,4	15,6	6,2	36,2	30,2

16a. Utrikes födda och inrikes födda 16-64 år. Utanför arbetskraften efter huvudsaklig verksamhet och kön, 2005. Tusental.

16a. Foreign-born and Swedish-born aged 16-64. Persons outside the labour force by reason and sex, 2005. Thousands.

Tusental Huvudsaklig verksamhet	Utrikes födda			Inrikes födda		
	Män	Kvinnor	Totalt	Män	Kvinnor	Totalt
Studerande heltid	34,8	36,8	71,6	186,4	185,0	371,4
Hemarbetande	.	20,8	21,7	1,4	36,5	37,8
Arbetssökande ¹	4,9	6,5	11,4	12,6	15,3	27,9
Lediga	4,2	3,2	7,4	16,5	19,2	35,7
Pension ²	5,1	4,8	10,0	38,1	28,9	67,0
Sjuka ²	40,8	56,9	97,8	115,9	170,1	286,0
Övrigt ³	10,6	13,9	24,4	41,3	36,2	77,5
Summa personer ej i arbetskraften	101,3	142,9	244,2	412,2	491,1	903,3

¹ Betraktar sig som arbetssökande men uppfyller ej definitionskrav för arbetslösa.

² Förtidspension av hälsoskäl ingår i gruppen sjuka

³ Värnpliktiga ingår sedan januari 2011 som en del av gruppen övrigt.

16b. Utrikes födda och inrikes födda 16-64 år. Utanför arbetskraften efter huvudsaklig verksamhet och kön, 2013. Tusental.

16b. Foreign-born and Swedish-born aged 16-64. Persons outside the labour force by reason and sex, 2013. Thousands.

Tusental Huvudsaklig verksamhet	Utrikes födda			Inrikes födda		
	Män	Kvinnor	Totalt	Män	Kvinnor	Totalt
Studerande heltid	39,0	53,1	92,1	189,4	179,2	368,6
Hemarbetande	..	22,5	23,0	1,3	20,2	21,4
Arbetssökande ¹	6,9	9,3	16,2	13,3	13,2	26,4
Lediga	2,2	6,3	8,5	15,4	15,1	30,6
Pension ²	3,3	3,5	6,7	28,0	27,2	55,2
Sjuka ²	40,2	60,7	100,8	84,8	131,4	216,2
Övrigt ³	10,8	22,2	33,0	36,9	34,4	71,2
Summa personer ej i arbetskraften	102,9	177,4	280,3	369,0	420,7	789,7

¹ Betraktar sig som arbetssökande men uppfyller ej definitionskrav för arbetslösa.

² Förtidspension av hälsoskäl ingår i gruppen sjuka

³ Värnpliktiga ingår sedan januari 2011 som en del av gruppen övrigt.

17a. Inrikes födda 16-64 år. Arbetskraftstillhörighet efter utbildningsnivå och kön, 2005.

17a. Swedish- born aged 16-64. Labour force status by education level and sex, 2005.

Kön	1000-tal			Procent					
	I ARBETSKRAFTEN			Ej i arbets- kraften	Befolk- ningen (3)+(4)	Rel.	Rel.	Syssel-	
Utbildningsnivå	Syssel- satta	Arbets- lösa	Summa i arbets- kraften			arb.löshets- tal (2)	arb.krafts- tal (3)	Sättnings- grad (1)	i procent av (3)
	(1)	(2)	(3)	(4)	(5)	(6)	(7)	(8)	
Båda könen									
Förgymnasial utbildning	515,7	72,9	588,5	405,7	994,2	12,4	59,2	51,9	
Gymnasial utbildning	1 861,3	131,9	1 993,3	308,5	2 301,8	6,6	86,6	80,9	
Eftergymnasial utbildning	1 344,5	63,5	1 408,1	174,6	1 582,6	4,5	89,0	85,0	
Uppgift saknas	5,0	1,8	6,8	14,6	21,4	26,6	31,8	23,4	
Inrikes födda	3 726,5	270,2	3 996,7	903,3	4 900,0	6,8	81,6	76,1	
Män									
Förgymnasial utbildning	316,6	38,7	355,3	203,3	558,5	10,9	63,6	56,7	
Gymnasial utbildning	1 007,6	73,1	1 080,6	125,7	1 206,4	6,8	89,6	83,5	
Eftergymnasial utbildning	622,3	31,2	653,4	74,5	728,0	4,8	89,8	85,5	
Uppgift saknas	3,3	0,9	4,1	8,7	12,8	20,7	32,0	25,4	
Inrikes födda	1 949,7	143,8	2 093,4	412,2	2 505,7	6,9	83,5	77,8	
Kvinnor									
Förgymnasial utbildning	199,1	34,2	233,3	202,4	435,7	14,7	53,5	45,7	
Gymnasial utbildning	853,8	58,9	912,6	182,8	1 095,5	6,5	83,3	77,9	
Eftergymnasial utbildning	722,3	32,4	754,6	100,0	854,7	4,3	88,3	84,5	
Uppgift saknas	1,7	1,0	2,7	5,8	8,5	35,5	31,5	20,3	
Inrikes födda	1 776,9	126,4	1 903,2	491,1	2 394,3	6,6	79,5	74,2	

17b. Inrikes födda 16-64 år. Arbetskraftstillhörighet efter utbildningsnivå och kön, 2013.

17b. Swedish- born aged 16-64. Labour force status by education level and sex, 2013.

Kön	1000-tal			Procent				
	I ARBETSKRAFTEN			Ej i	Befolk-	Rel.	Rel.	Syssel-
Utbildningsnivå	Syssel-	Arbets-	Summa	arbets-	ningen	arb.löshets-	arb.krafts-	sättnings-
	satta	lösa	i arbets-	kraften	(3)+(4)	tal	tal	grad
			kraften			(2)	(3)	(1)
						i procent	i procent	i procent
						av (3)	av (5)	av (5)
	(1)	(2)	(3)	(4)	(5)	(6)	(7)	(8)
Båda könen								
Förgymnasial utbildning	355,1	71,9	427,0	334,8	761,8	16,8	56,0	46,6
Gymnasial utbildning	1 779,2	125,1	1 904,3	263,5	2 167,8	6,6	87,8	82,1
Eftergymnasial utbildning	1 674,3	62,3	1 736,6	187,0	1 923,6	3,6	90,3	87,0
Uppgift saknas	0,9	0,1	1,0	4,3	5,3	8,7	18,3	16,7
Inrikes födda	3 809,5	259,4	4 068,8	789,7	4 858,5	6,4	83,7	78,4
Män								
Förgymnasial utbildning	224,4	37,9	262,3	175,8	438,2	14,5	59,9	51,2
Gymnasial utbildning	1 000,6	70,9	1 071,4	113,2	1 184,7	6,6	90,4	84,5
Eftergymnasial utbildning	757,6	29,4	787,0	77,7	864,8	3,7	91,0	87,6
Uppgift saknas	0,7	0,0	0,7	2,3	3,0	3,9	24,0	23,0
Inrikes födda	1 983,3	138,2	2 121,5	369,0	2 490,5	6,5	85,2	79,6
Kvinnor								
Förgymnasial utbildning	130,7	33,9	164,6	159,0	323,7	20,6	50,9	40,4
Gymnasial utbildning	778,6	54,2	832,8	150,3	983,1	6,5	84,7	79,2
Eftergymnasial utbildning	916,7	32,9	949,6	109,3	1 058,9	3,5	89,7	86,6
Uppgift saknas	0,2	0,1	0,3	2,1	2,3	22,1	11,0	8,6
Inrikes födda	1 826,2	121,1	1 947,3	420,7	2 368,0	6,2	82,2	77,1

18a. Inrikes födda 16-64 år. Arbetskraftstillhörighet efter ålder och kön, 2005.

18a. Swedish-born aged 16-64. Labour force status by age and sex, 2005.

Kön	1000-tal			Procent				
	I ARBETSKRAFTEN			Ej i	Befolk-	Rel.	Rel.	Syssel-
Ålder	Syssel-	Arbets-	Summa	arbets-	ningen	arb.löshets-	arb.krafts-	sättnings-
	satta	lösa	i arbet-	kraften	(3)+(4)	tal	tal	grad
			kraften			(2)	(3)	(1)
						i procent	i procent	i procent
						av (3)	av (5)	av (5)
	(1)	(2)	(3)	(4)	(5)	(6)	(7)	(8)
<u>Båda könen</u>								
16-24	376,2	101,3	477,5	389,0	866,5	21,2	55,1	43,4
25-34	813,4	62,8	876,2	98,3	974,5	7,2	89,9	83,5
35-44	935,7	42,9	978,6	67,4	1 046,0	4,4	93,6	89,5
45-54	856,7	29,8	886,5	85,1	971,7	3,4	91,2	88,2
55-64	744,5	33,4	777,8	263,5	1 041,4	4,3	74,7	71,5
16-64	3 726,5	270,2	3 996,7	903,3	4 900,0	6,8	81,6	76,1
<u>Män</u>								
16-24	188,4	52,7	241,1	202,8	443,9	21,8	54,3	42,4
25-34	433,8	30,7	464,4	36,0	500,5	6,6	92,8	86,7
35-44	495,0	22,3	517,3	22,1	539,5	4,3	95,9	91,8
45-54	443,7	16,4	460,1	35,0	495,1	3,6	92,9	89,6
55-64	388,7	21,8	410,5	116,2	526,7	5,3	77,9	73,8
16-64	1 949,7	143,8	2 093,4	412,2	2 505,7	6,9	83,5	77,8
<u>Kvinnor</u>								
16-24	187,8	48,6	236,4	186,2	422,5	20,6	55,9	44,4
25-34	379,6	32,2	411,8	62,3	474,1	7,8	86,9	80,1
35-44	440,7	20,6	461,3	45,3	506,5	4,5	91,1	87,0
45-54	413,0	13,4	426,4	50,1	476,5	3,2	89,5	86,7
55-64	355,8	11,6	367,4	147,3	514,7	3,2	71,4	69,1
16-64	1 776,9	126,4	1 903,2	491,1	2 394,3	6,6	79,5	74,2

18b. Inrikes födda 16-64 år. Arbetskraftstillhörighet efter ålder och kön, 2013.

18b. Swedish-born aged 16-64. Labour force status by age and sex, 2013.

Kön	1000-tal			Procent				
	I ARBETSKRAFTEN			Ej i arbets- kraften (4)	Befolk- ningen (3)+(4) (5)	Rel.	Rel.	Syssel-
Ålder	Syssel- satta (1)	Arbets- lösa (2)	Summa i arbet- kraften (3)			arb.löshets- tal (2) i procent av (3) (6)	arb.krafts- tal (3) i procent av (5) (7)	sättnings- grad (1) i procent av (5) (8)
Båda könen								
16-24	452,9	124,7	577,5	396,3	973,9	21,6	59,3	46,5
25-34	793,0	46,5	839,5	93,3	932,8	5,5	90,0	85,0
35-44	907,7	27,5	935,3	43,3	978,6	2,9	95,6	92,8
45-54	918,4	30,3	948,7	68,2	1 016,9	3,2	93,3	90,3
55-64	737,5	30,3	767,8	188,6	956,4	3,9	80,3	77,1
16-64	3 809,5	259,4	4 068,8	789,7	4 858,5	6,4	83,7	78,4
Män								
16-24	224,6	65,9	290,5	206,8	497,3	22,7	58,4	45,2
25-34	418,2	24,8	443,0	41,0	484,0	5,6	91,5	86,4
35-44	476,8	13,9	490,8	15,3	506,0	2,8	97,0	94,2
45-54	476,8	15,4	492,3	27,2	519,4	3,1	94,8	91,8
55-64	386,9	18,1	405,0	78,8	483,8	4,5	83,7	80,0
16-64	1 983,3	138,2	2 121,5	369,0	2 490,5	6,5	85,2	79,6
Kvinnor								
16-24	228,2	58,8	287,0	189,5	476,6	20,5	60,2	47,9
25-34	374,8	21,7	396,5	52,3	448,8	5,5	88,3	83,5
35-44	430,9	13,6	444,5	28,0	472,5	3,1	94,1	91,2
45-54	441,5	14,9	456,4	41,0	497,5	3,3	91,8	88,8
55-64	350,7	12,2	362,8	109,7	472,6	3,4	76,8	74,2
16-64	1 826,2	121,1	1 947,3	420,7	2 368,0	6,2	82,2	77,1

Fakta om statistiken

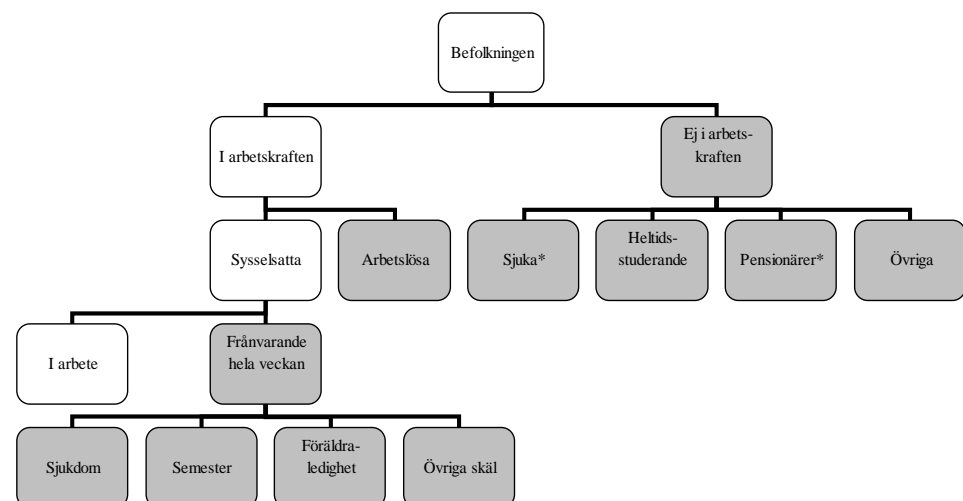
Dataunderlag

I temat används data från Arbetskraftsundersökningarna (AKU) som är en urvalsundersökning. Populationen är personer i åldern 15-74 år som är folkbokförda i Sverige. Data som redovisas är årsgenomsnitt.

Definitioner och förklaringar

April 2005 infördes en ny EU-anpassad Arbetskraftsundersökning, vilket medför att vissa av nedanstående definitioner **inte är jämförbara** med de definitioner som använts till och med mars 2005. Oktober 2007 ändrades den svenska officiella arbetslöshetsdefinitionen till att, i enlighet med ILO:s definitioner och EU:s förordningar, även omfatta heltidsstuderande som sökt och kunnat arbeta. Även åldersgruppen är ändrad i AKU till att avse 15-74 år mot tidigare 16-64 år. För mer information om detta se www.scb.se/aku.

Nedanstående figur visar sambandet mellan några centrala begrepp i AKU. Av figuren framgår också uppdelningen av "befolkningen ej i arbete" på olika grupper vilka är gråmarkerade.



De gråmarkerade rutorna visar vilka undergrupper som ingår i gruppen *Personer ej i arbete*.

*) Förtidspensionärer av hälsoskäl ingår i gruppen *Sjuka*

Sysselsatta omfattar följande grupper:

-personer som under en viss vecka (mätveckan) utförde något arbete (minst en timme), antingen som avlönade arbetstagare, som egna företagare (inklusive fria yrkesutövare) eller oavlönade medhjälpare i företag tillhörande make/maka eller annan medlem av samma hushåll (= **sysselsatta, i arbete**).

-personer som inte utförde något arbete enligt ovan, men som hade anställning, arbete som medhjälpare i hushållsmedlem eller egen företagare (inklusive fria yrkesutövare) och var tillfälligt frånvarande under hela mätveckan. Frånvaron räknas oavsett om den varit betald eller inte (= **sysselsatta, frånvarande från arbetet**). Orsak till frånvaron kan vara sjukdom, semester, tjänstledighet (t ex för vård av barn eller studier), värnpliktstjänstgöring, arbetskonflikt eller ledighet av annan anledning.

Personer som deltar i vissa arbetsmarknadspolitiska program räknas som sysselsatta, t.ex. offentligt skyddat arbete, Samhall, start av näringsverksamhet eller anställning med lönebidrag eller anställningsstöd.

Fast anställda omfattar personer med tillsvidareanställning.

Tidsbegränsat anställda omfattar personer med vikariat, anställningsstöd, säsongsarbete, provanställning eller objekts-/projektanställning samt övriga former av tidsbegränsade anställningar.

Undersysselsatta omfattar personer som är sysselsatta men som arbetar mindre än de skulle vilja göra och som hade kunnat börja arbeta mer under mätveckan eller inom 14 dagar från mätveckans slut.

Arbetslösa omfattar följande grupper:

-personer som var utan arbete under mätveckan men som **sökt** arbete under de senaste fyra veckorna (mätveckan och tre veckor bakåt) och **kunde** arbeta mätveckan eller börja inom 14 dagar från mätveckans slut. Arbetslösa omfattar även personer som har fått ett arbete som börjar inom tre månader, förutsatt att de skulle ha kunnat arbeta mätveckan eller börja inom 14 dagar från mätveckans slut.

Relativa arbetslöshetsstalet: Andelen (%) arbetslösa av antalet personer i arbetskraften.

I AKU definieras en arbetslös person som långtidsarbetslös om denne haft en sammanhängande arbetslöshetsperiod på minst 27 veckor.

Andel långtidsarbetslösa: Andelen (%) långtidsarbetslösa av antalet arbetslösa

I arbetskraften omfattar personer som är antingen sysselsatta eller arbetslösa.

Relativa arbetskraftstalet: Andelen (%) personer i arbetskraften av befolkningen.

Ej i arbetskraften omfattar:

-personer som varken är sysselsatta eller arbetslösa. Gruppen omfattar bl.a. personer som är studerande som inte har eller sökt arbete, pensionärer, hemarbetande, värnpliktiga eller långvarigt sjuka. Deltagare i de arbetsmarknadspolitiska program som betraktas som utbildning, t.ex. arbetspraktik och arbetsmarknadsutbildning, ingår också i gruppen.

Latent arbetsökande ingår i "ej i arbetskraften" och består av personer som velat och kunnat arbeta mätveckan, men som inte sökt arbete. Till denna grupp hänfördes också t.o.m. AKU september 2007 heltidsstuderande som sökt arbete.

Gruppen **personer ej i arbete** består av följande tre undergrupper:

-sysselsatta som varit frånvarande från arbetet hela mätveckan

-arbetslösa

-personer ej i arbetskraften

Utbildningsnivå

Uppgifter om utbildning hämtas från SCB:s register Befolkningens utbildning, där utbildningarna är klassificerade enligt Svensk utbildningsnomenklatur (SUN). Från och med år 2001 används standarden SUN 2000 som beskrivs närmare i MIS 2000:1.

Vistelsetid i Sverige

Vistelsetiden för de utrikes födda hämtas från Statistik för Integrationsverket (STATIV) och baseras på det antal dagar som personer har vistats i Sverige

fram till intervjutillfället. Data för vistelsetiden finns tillgänglig från 1968 och framåt.

Utrikes född

I gruppen utrikes födda ingår personer med annat födelseland än Sverige, oavsett nuvarande medborgarland. Barn födda i Sverige av utrikes födda ingår inte då dessa betraktas som inrikes födda.

Så görs statistiken

AKU är en månatlig urvalsundersökning där antalet personer i urvalet varje månad har varierat över tiden. Under perioden oktober 2004 till och med mars 2005 skedde en tillfällig urvalsneddragning i samband med dubbelinsamling med ny intervjublankett som underlag för länkning inför omläggning av AKU april 2005. Mellan 1996 och 2000 var urvalsstorleken 17 000 men utökades successivt under 2001 till 21 000 personer för att därefter från och med februari 2004 minska till 19 500. Mellan 2006 och 2009 var 21 500 personer med i urvalet varje månad. Från och med januari 2010 har urvalet utökats till att omfatta 29 500 personer per månad.

Som urvalsram används registret över totalbefolkningen (RTB). Tre separata urval används; ett för varje månad i kvartalet. I princip förnyas (roteras) vart och ett av urvalen med en åttondel mellan två på varandra efterföljande undersökningstillfällen. Det innebär att varje urvalsperson intervjuas sammanlagt åtta gånger under en tvåårsperiod. Urvalet räknas upp till befolkningstotaler.

Datainsamlingen sker huvudsakligen genom datorstödda standardiserade telefonintervjuer. Kodning av näringsgren och sektortillhörighet görs dels genom att utnyttja administrativa register (SCB:s Företagsdatabas FDB) med datorstöd, dels genom manuell kodning. Vid kodning av yrke och socioekonomisk gruppering används dels automatkodning genom matchning mot "lexikon", dels manuell kodning av intervjuvar.

Statistikens tillförlitlighet

De presenterade AKU-resultaten är **skattningar** behäftade med en viss osäkerhet på grund av olika felkällor som urvalsfel, bortfallsfel och mätfel. Felen kan vara slumpmässiga eller systematiska. De senare påverkar resultaten i en viss riktning.

Den **slumpmässiga osäkerheten** beroende på bl.a. urvalsfel och slumpmässiga mätfel kan uttryckas i form av **konfidensintervall** som beräknas med hjälp av skattningens **standardavvikelse**. I flera tabeller anges uppgifterna med osäkerhetstal i form av 95-procentiga konfidensintervall. Genom att beräkna konfidensintervall kan man få en uppfattning om hur stora skillnader mellan exempelvis närliggande månad och år som kan förklaras av slumpmässiga fel.

De **systematiska felens storlek** kan anges först efter särskilda kvalitetsstudier. Ett studium av de olika felkällorna i AKU har visat att bortfallet och mätfelen är de felkällor som i första hand orsakar systematiska fel.

Genom användande av hjälpinformation (fr.o.m. 1993) vid skattningsförfarandet har bortfallsfelet reducerats betydligt jämfört med tidigare skattningsförfarande. En mätfelsstudie 1994/1995 visar att bruttofelet (det vill säga felaktigt medtagna och felaktigt uteslutna enheter) för arbetskraftsstatus (sysselsatta, arbetslösa, ej i arbetskraften) uppgår till 3 procent och för variabeln anknytningsgrad (fast-, lös-, utan anknytning) till 5 procent.

Ramtäckning: En viss övertäckning föreligger i AKU beroende på att en del personer, som är födda utomlands, lämnar Sverige utan att anmäla det till svenska myndigheter. Undertäckningen i AKU bedöms vara högst obetydlig.

Bra att veta

Annan statistik

Uppgifter om sysselsättningen redovisas, förutom i AKU, även i andra undersökningar som registerbaserad arbetsmarknadsstatistik (RAMS), företagsbaserad sysselsättningsstatistik samt undersökningen av levnadsförhållanden (ULF). Dessa är dock inte jämförbara med AKU, huvudsakligen beroende på skillnader i undersökningsmetod, definitioner och mätpunkt.

Arbetsförmedlingen redovisar varje månad uppgifter om antal personer, som är registrerade vid arbetsförmedlingarna och kan ta ett arbete direkt (antalet arbetsökande). Denna statistik är ett bra komplement till AKU t.ex. genom månadsvis redovisning av arbetssökande på regional nivå.

Mer information om statistiken och dess kvalitet ges i en särskild Beskrivning av statistiken på SCB:s webbplats, www.scb.se.

In English

Summary

The number of foreign born increased

The demographic structure among Swedish born and foreign born persons greatly affects the circumstances on the labour market. Between 2005 and 2013, the number of foreign born persons aged 16-64 increased by 290 000 while the number of Swedish born persons was reduced by 42 000.

Foreign born persons differ with respect to a number of characteristics, including age, sex, region of birth, length of stay and level of education. These factors have important implications for the labour market situation. The most common birth regions were Asia and Europe outside EU25 and the Nordic countries in 2013. Age structure varied among the different birth regions, where people born in Africa and Asia had the lowest average age, while those born in the Nordic countries except Sweden had the highest average age.

The number in the labour force increased by 253 000

Among foreign born persons aged 16-64, both the number and percentage of people in the labour force increased between 2005 and 2013. The number of persons in the labour force increased by 253 000 to 879 000, while the proportion increased by 3.9 percentage points to 75.8 percent in 2013. Among Swedish born persons, the number in the labour force increased by 72 000 and amounted to 4 069 000 in 2013. The activity rate was 83.7 percent among Swedish born in 2013, an increase of 2.1 percentage points compared to 2005.

Among persons aged 16-64 the activity rate for persons with a longer length of stay was higher than for those who lived in Sweden a shorter time period. The activity rate was 69.5 percent for those with a length of stay of 0-9 years, while it was significantly higher among those who lived in Sweden 10-19 years, 77.6 percent. Among persons who had lived in Sweden 20-29 years the activity rate amounted to 82.1 percent, while it was 78.2 percent for those who had lived in Sweden for 30 years or longer. The activity rate is lower for this group due to a larger share of older persons, who leave the labour force to a greater extent due to retirement.

The number of employed persons increased by 200 000

Between 2005 and 2013, the number employed increased by 200 000 and amounted to 736 000 among foreign born persons aged 16-64. The employment rate was 63.4 percent in 2013. Among Swedish born persons, the number of employed increased by 83 000 and amounted to 3 810 000 in 2013. During 2013 the employment rate was 78.4 percent, an increase of 2.3 percentage points.

People with a longer length of stay had a higher employment rate than those who lived in Sweden for a short period. The employment rate was also higher among those with a higher education level. Among foreign born persons with compulsory education only, the employment rate 37.6 percent. For people with secondary education and tertiary education it was 67.9 and 76.0 percent.

The unemployment rate was 16.3 percent in 2013

The number of unemployed persons increased among foreign born persons between 2005 and 2013. In 2013 the number of unemployed was 144 000, an increase of 55 000. The unemployment rate was 16.3 percent in 2013, an increase of 2.0 percentage points. Among Swedish born persons the number of unemployed amounted to 259 000, while the unemployment rate was 6.4 percent in

2013, a decrease of 0.4 percentage points.

The groups that lived in Sweden for a short period had a higher unemployment rate than those who lived in Sweden for a longer time. In addition, persons with a low level of education had a higher unemployment rate than those with a high educational level. Among foreign born persons with compulsory education only, unemployment was 31.0 percent while it was 15.3 percent among those with secondary education in 2013. Persons with tertiary education had the lowest unemployment rate, 11.5 percent.

Persons not in the labour force

The number of inactive people among foreign born persons aged 16-64 increased by 36 000 and amounted to 280 000 in 2013, representing 24.2 percent of the foreign born. The proportion who stated they were inactive because of illness was 36.0 percent. This group accounted for the largest share among the foreign born who were outside the labour force. The second largest group were full-time students who constituted 32.8 percent.

List of tables

1a. Foreign-born aged 16-64 broken down by status in the labour force, sex and age, 2005. Thousands.	36
1b. Foreign-born aged 16-64 broken down by status in the labour force, sex and age, 2013. Thousands.	37
1c. Foreign-born aged 16-64. Relative figures for persons in the labour force, employed persons, unemployed persons and persons not in the labour force by sex and age, 2005. Percent.	38
1d. Foreign-born aged 16-64. Relative figures for persons in the labour force, employed persons, unemployed persons and persons not in the labour force by sex and age, 2013. Percent.	39
2a. Foreign-born aged 16-64 broken down by status in the labour force, sex and time in Sweden, 2005. Thousands.	40
2b. Foreign-born aged 16-64 broken down by status in the labour force, sex and time in Sweden, 2013. Thousands.	41
2c. Foreign-born aged 16-64. Relative figures for persons in the labour force, employed persons, unemployed persons and persons not in the labour force by sex and time in Sweden, 2005. Percent.	42
2d. Foreign-born aged 16-64. Relative figures for persons in the labour force, employed persons, unemployed persons and persons not in the labour force by sex and time in Sweden, 2013. Percent.	43
3a. Foreign born broken down by status in the labour force, by sex and region of birth, 2005. Thousands.	44
3b. Foreign born broken down by status in the labour force, by sex and region of birth, 2013. Thousands.	45
3c. Foreign-born aged 16-64. Relative figures for persons in the labour force, employed persons, unemployed persons and persons not in the labour force by sex and region of birth, 2005. Percent.	46
3d. Foreign-born aged 16-64. Relative figures for persons in the labour force, employed persons, unemployed persons and persons not in the labour force by sex and region of birth, 2013. Percent.	47
4a. Foreign-born aged 16-64 broken down by status in the labour force, by sex and level of education, 2005. Thousands.	48
4b. Foreign-born aged 16-64 broken down by status in the labour force, by sex and level of education, 2013. Thousands.	49
4c. Foreign-born aged 16-64. Relative figures for persons in the labour force, employed persons, unemployed persons and persons not in the labour force by sex and level of education, 2005. Percent.	50
4d. Foreign-born aged 16-64. Relative figures for persons in the labour force, employed persons, unemployed persons and persons not in the labour force by sex and level of education, 2013. Percent.	51
5a. Foreign-born aged 16-64. Labour force rate by time in Sweden and region of birth, 2005. Percent.	52
5b. Foreign-born aged 16-64. Labour force rate by time in Sweden and region of birth, 2013. Percent.	52
6a. Foreign-born aged 16-64. Labour force rate by time in Sweden and level of education, 2005. Percent.	53
6b. Foreign-born aged 16-64. Labour force rate by time in Sweden and level of education, 2013. Percent.	53
7a. Foreign-born aged 16-64. Labour force rate by region of birth and level of education, 2005. Percent.	54
7b. Foreign-born aged 16-64. Labour force rate by region of birth and level of education, 2013. Percent.	54

8a. Foreign-born aged 16-64. Level of activity by time in Sweden and region of birth, 2005. Percent.	55
8b. Foreign-born aged 16-64. Level of activity by time in Sweden and region of birth, 2013. Percent.	55
9a. Foreign-born aged 16-64. Level of activity by time in Sweden and level of education, 2005. Percent.	56
9b. Foreign-born aged 16-64. Level of activity by time in Sweden and level of education, 2013. Percent.	56
10a. Foreign-born aged 16-64. Level of activity by region of birth and level of education, 2005. Percent.	57
10b. Foreign-born aged 16-64. Level of activity by region of birth and level of education, 2013. Percent.	57
11a. Foreign-born aged 16-64 by region of birth and age, 2005. Thousands.	58
11b. Foreign-born aged 16-64 by region of birth and age, 2013. Thousands.	58
12a. Foreign-born aged 16-64 by region of birth and time in Sweden, 2005. Thousands.	59
12b. Foreign-born aged 16-64 by region of birth and time in Sweden, 2013. Thousands.	59
13a. Foreign-born aged 16-64 by region of birth and time in Sweden, 2005. Thousands.	60
13b. Foreign-born aged 16-64 by region of birth and time in Sweden, 2013. Thousands.	60
14a. Foreign-born and Swedish- born aged 16-64, by labour force status and sex, 2005-2013. Thousands.	61
14b. Foreign-born and Swedish- born aged 16-64. Relative figures for persons in the labour force, employed persons, unemployed persons and persons not in the labour force by sex and age, 2005-2013. Percent.	62
15a. Foreign-born and Swedish- born aged 15-74, by labour force status and sex, 2005-2013. Thousands.	63
15b. Foreign-born and Swedish- born aged 15-74. Relative figures for persons in the labour force, employed persons, unemployed persons and persons not in the labour force by sex and age, 2005-2013. Percent.	64
16a. Foreign-born and Swedish-born aged 16-64. Persons outside the labour force by reason and sex, 2005. Thousands.	65
16b. Foreign-born and Swedish-born aged 16-64. Persons outside the labour force by reason and sex, 2013. Thousands.	65
17a. Swedish- born aged 16-64. Labour force status by education level and sex, 2005.	66
17b. Swedish- born aged 16-64. Labour force status by education level and sex, 2013.	67
18a. Swedish- born aged 16-64. Labour force status by age and sex, 2005.	68
18b. Swedish- born aged 16-64. Labour force status by age and sex, 2013.	69

List of terms

Arbetslösa	unemployed
Anställda	employees
Arbetsstimmar	hours worked
Arbetare	workers
Båda könen	both sexes
Därav	of which
Ej i arbetskraften	not in the labour force
Ej i arbete	not at work
Faktiskt arbetade timmar	actual hours worked
Fast anställd	permanently employed
Frånvarande från arbetet	persons absent from work
Frånvarande fr. arbetet hela veckan	absent from work the whole week
Företagare	employers, self-employed
I arbetskraften	in the labour force
I arbete	at work
Kvinnor	women
Latent arbetssökande	potentially looking for a job
Län	county
Medhjälpande familjemedlem	unpaid family worker
Månad/månadsvis	month/monthly
Män	men
Näringsgren	branch of industry
Offentlig sektor	public sector of employment
Osäkerhetstal	measure of uncertainty
Outnyttjat arbetskraftsutbud	labour supply not utilized
Privat sektor	private sector of employment
Relativt arbetskraftstal	labour force rate / activity rate
Relativt arbetslöshetstal	unemployment rate
Relativt frånvarotal	absence ratio
Sektortillhörighet	sector of employment
Sysselsatta	employed
Sysselsättningsgrad	employment rate
Säsongrensade o utjämnade värden	seasonally adj.and smoothed figures
Tidigare arbetskraftstillhörighet	previous labour force status
Tidsbegränsat anställd	temporarily employed
Tjänstemän	salaried employees
Undersysselsatta	underemployed
Ursprungliga värden	original figures
Vanligen arbetade timmar	usual hours worked

Yrke
Ålder

occupation
age